

# 周恩来政府管理学院

ZHOU ENLAI SCHOOL  
OF GOVERNMENT

## 院长寄语

周恩来政府管理学院是国内唯一以国家杰出领导人命名的学院。学院师生时刻以南开杰出校友周恩来总理为学习楷模，为中华之崛起而读书，为中国式现代化育英才。欢迎有理想有担当的优秀学生融入“周政”学院，做总理校友，成中华之才。

咨询电话  
022-23498602

学院网址  
<http://zfx.nankai.edu.cn>



扫一扫了解  
周恩来政府  
管理学院

## 学院亮点

**专业设置完善优质。**南开大学周恩来政府管理学院是目前中国大学中唯一以政治家名字命名的综合性专业学院，涵盖政治学、公共管理 2 个一级学科，设有 3 个本科专业和 2 个特色实验班，包括 3 个国家级一流本科专业，1 个省部级一流本科专业。

**学术力量雄厚。**学院秉承“允公允能、日新月异”的校训，弘扬南开精神，本着南开特色素质教育理念，以培养全面发展的高层次、复合型人才为目标，努力夯实专业基础，拓展研究领域，挖掘内在潜力，向建设一流学科、一流学院宏伟目标迈进。

**学生培养优秀。**学院推免比例高，出国深造比例高，学生多去往清华大学、北京大学、牛津大学、芝加哥大学等国内外知名高校。就业方向广泛，社会认可度高。毕业生多去往各级人大、主要党政机关、知名新闻机构、各地事业单位、高校与科研机构、知名企业等，考取选调生比例高，去到祖国最需要的地方建功立业。

## 学院培养

南开大学周恩来政府管理学院（Zhou Enlai School of Government，中文简称“政府学院”，英文简称“ZSG”）成立于 2004 年 5 月，现由政治学系、行政管理系、国际关系系、高等教育研究所和公共管理（MPA）教育中心等组成，涵盖政治学、公共管理 2 个一级学科。学院建有全球问题研究所、丝绸之路研究中心、世界政党研究中心、美国研究中心等非实体性研究机构，同时是中国政府发展联合研究中心、人权研究中心、国家治理研究院、亚洲研究中心、周恩来研究中心、民族事务研究中心、国家安全研究院等机构的挂靠单位，建有图书资料中心和计算社会科学实验室、公共管理实验室。

学院始终秉承“知中国，服务中国”的办学传统，着眼世界学术发展前沿，面向国家重大战略需求，不断创新学科发展理念和人才培养模式，致力于建设世界知名、国内领先的开放性、研究型、国际化政府管理学院，成为中国政治学和公共管理高层次创新人才培养、高水平科学研究和高质量社会服务的重要阵地。



学院师资力量雄厚。截止 2026 年 4 月，学院在编在岗教职工 79 人（另有博士后 8 人），其中教师 65 人，包括多位来自海外知名高校的“海归”学人。

28 人	27 人	10 人
教授	副教授	讲师

学院教师中，包含：

国务院学科评议组成员	2 人
教育部人才项目特聘教授、讲席教授	3 人
国家哲学社会科学领军人才	2 人
国家“四青”人才项目	4 人
国家“百千万人才工程”入选者	1 人
教育部“跨世纪人才基金”获得者	2 人
全国高校“教学名师奖”	2 人次
教育部“新世纪优秀人才支持计划”入选者	2 人
享受国务院特殊津贴专家	4 人
南开大学百名青年学科带头人	7 人

近年来，学院为适应国际化的办学趋势和培养复合型人才的需要，在本科阶段开设了智慧城市治理的特色班，培养具有国际视野和深厚理论基础，掌握城市规划与管理专业知识，了解中外城市建设发展规律，熟悉城市公共事务和公共政策的专业化人才。学生在学期间可前往高丽大学联合培养 1 年。学院借鉴英国模式，依托南开大学雄厚的哲学、政治学、经济学基础，于 2018 年开设了“PPE（哲学-政治学-经济学）特色班”，力图培养“领导型、复合型人才”。学院为实验班学生提供前往世界知名大学开展学习交流的机会和资金支持。



学院围绕立德树人根本任务，创新人才培养模式。按照党的二十大报告提出的“加快建设网络强国和数字中国”战略目标，学院推出 AI 赋能公共治理新文科人才培养综合改革方案，举办“翔宇杯”中国数字政府建设案例大赛，完善中国特色“数字政府建设”案例库，推动数字政府相关方向的本硕博人才培养，为数字政府建设和国家现代化治理贡献学科智慧。



我院学子在首届公共卫生安全与健康案例大赛中斩获一等奖

南开大学周恩来政府管理学院学生团队荣获全国“挑战杯”一等奖

## 专业介绍

### 政治学与行政学

- 学科简介：**1919 年南开大学建校之初开始发展政治学科，最初称为政治学门，1923 年在原有政治学门的基础上设立政治学系。1949 年天津解放后南开政治学系即被撤销，改革开放后 1984 年恢复重建。
- 培养目标：**培养具有马克思主义理论素养，具备现代政治学、行政管理学等方面的基本理论、专门知识和管理技能，具有强烈的服务中国的社会责任感、创新意识和高尚人格，能够胜任党政机关、新闻文化单位、企事业单位和社会团体的管理工作，具备从事政治学和行政学的科研、教学工作能力的高级人才。
- 主要课程：**政治学原理、中国近现代政治史、中国政治思想史、中国政治制度史、西方政治思想史、当代西方政治理论、政治学研究方法、中国政府与政治、宪法学、政党与政治团体、发展政治学、比较政治制度等。
- 深造方向：**本科毕业生可以继续在学习政治学理论、中外政治制度、国际政治、国际关系、外交学、行政管理等多个政治学和公共管理二级学科的硕士点和博士点，以及公共管理硕士（MPA）继续深造。

## 行政管 理

- **学科简介:** 南开大学于 2001 年开始招收行政管理专业本科生, 2004 年在周恩来政府管理学院设行政管理系。现设有公共管理一级学科硕士点和一级学科博士点。
- **培养目标:** 培养具有马克思主义理论素养, 具备现代政治学、行政管理学等方面的基本理论、专门知识和管理技能, 具有强烈的服务中国的社会责任感、创新意识和高尚人格, 能够胜任党政机关、新闻文化单位、企事业单位和社会团体的管理工作, 具备从事政治学和行政学的科研、教学工作能力的高级人才。
- **主要课程:** 政治学原理、行政法、公共管理学、公共政策学、城市管理学、西方公共行政理论、组织理论、现代政府理论、公共部门人力资源管理、社会调查研究方法、政府经济学、公共财政与预算等。
- **深造方向:** 本科毕业生可以在政治学理论、中外政治制度、国际政治、国际关系、外交学、行政管理等多个政治学和公共管理二级学科的硕士点和博士点, 以及公共管理硕士 (MPA) 继续深造。

## 国际政治

- **学科简介:** 南开大学政治学系于 1994 年开始招收国际政治专业本科生。2004 年周恩来政府管理学院成立后设国际关系系。本系的国际关系理论与研究方法、全球治理与一体化研究、欧盟研究、美国对外政策、中美关系等研究领域, 在学术界有着比较鲜明的特色和较大的影响力。
- **培养目标:** 培养具有马克思主义理论素养, 具有扎实的政治学、国际政治、外交学等方面的基本理论和专业知识, 掌握社会科学研究方法, 熟练掌握一门外语, 能够对复杂的国际政治现象及全球性问题进行综合分析和研究, 能够胜任在政府部门、国际组织、新闻出版机构、跨国公司、高等院校、科研部门等从事外交和涉外工作的科学研究与实务工作。
- **主要课程:** 政治学原理、近现代国际关系、当代国际关系、国际关系理论、外交学、国际组织、国际法、美国外交政策、社会科学研究方法、国际政治经济学、亚太地区政治与经济、当代中国对外经济关系等。
- **深造方向:** 本科毕业生可以在政治学理论、中外政治制度、国际政治、国际关系、外交学、行政管理等多个政治学和公共管理二级学科的硕士点和博士点, 以及公共管理硕士 (MPA) 继续深造。本科毕业生有意愿者可报考南开大学-格拉斯哥联合研究生院的国际关系硕士专业。该专业实行南开大学与英国格拉斯哥大学合作办学, 学制两年。学生可在国内体验到英国本土优质教育。学生在达到两校毕业要求后同时取得南开大学和格拉斯哥大学两校硕士学位。

## 城市管理 (智慧城市治理特色班)

- **学科简介:** 城市管理专业是一门集城市学、管理学、政治学、社会学、经济学、地理学于一体的综合性学科, 具有较强的实践性和技术性。南开大学于 2013 年开设城市管理专业, 2018 年将其设立为“新文科”特色培养专业, 从 2025 年开始调整为智慧城市治理特色班, 进一步将物联网、大数据、AI 等前沿信息技术与城市管理基础理论、方法相结合, 加强多学科交叉与产学研融合。在校期间, 学生经选拔可到韩国高丽大学交流学习 1 年 (或参加在境外高水平大学举办的“海外学术交流周”活动), 境外学费全免。学制 4 年, 毕业授予南开大学管理学学士学位。
- **培养目标:** 为满足未来社会对于智慧城市建设发展和运营管理的专业需求, 培养具有深厚理论基础、管理思想和实践能力, 适应新一代信息技术和人工智能发展趋势, 掌握现代化城市治理专业知识和技能, 熟悉城市公共事务和公共政策, 服务于城市的高效运行、生态宜居、社会公平的复合型创新人才。通过城市管理、信息技术和人工智能等多学科的交叉融合以及多层次的实验、实践教学, 使学生熟悉智慧城市规划、建设、运行、管理的各个流程, 提升其分析、解决问题能力。
- **主要课程:** 公共管理学、城市管理学、城市政治学、智慧城市治理、计算社会科学导论、智慧社区治理、地理信息系统原理与运用、城市管理技术与方法、城市环境与市政设施管理实践、现代经济学、公共政策学、城市与区域经济学、城市管理规划法规、城市社区治理、城市规划原理、公共财政与预算等。
- **深造方向:** 本科毕业获得南开大学学位后, 可推荐到海外顶尖大学的相关专业攻读硕士学位, 或经选拔考试在国内一流高校的城市管理、行政管理、公共政策、人文地理、地理信息、城市规划、区域经济、土地资源管理、住房管理、交通管理、数字治理、社会治理、环境治理等学科硕士点和博士点继续深造。
- **录取方式:** 学生入学后, 经新生二次选拔考试、自主招生、择优录取。

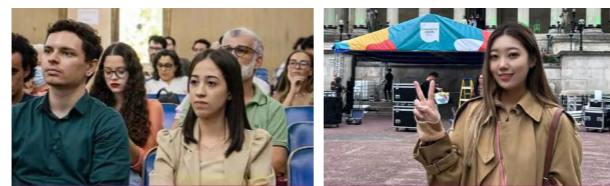
## PPE 政经哲特色实验班

- **学科简介:** PPE 是哲学 (philosophy)、政治学 (politics) 和经济学 (economics) 的合称, PPE 专业是要学习这三个学科知识的综合性专业。天津市高校中目前仅有南开大学开设 PPE 专业。南开大学的 PPE 专业由周恩来政府管理学院负责日常管理, 由周恩来政府管理学院、哲学院、经济学院和金融学院提供专业教学, 形成“一主三辅”的办学模式。
- **培养目标:** 培养掌握政治学、哲学和经济学跨学科综合知识, 又具备实践能力和理论思维能力的复合型人才。学生在具备马克思主义理论素养的基础上, 既要掌握现代政治学、经济学和哲学等跨学科综合知识和理论, 具有较高理论思维能力和写作能力, 又要掌握现代党政机关、公司企业和社会组织的专门知识和实践技能; 既要具备从事政治学、经济学和哲学以及相关学科的科研、教学工作能力, 又要能够胜任党政机关、新闻文化单位、企事业单位和社会团体的实际工作。

- **主要课程:** 政治学原理、政治经济学、经济学原理、中国经济概论、逻辑学概论、哲学概论、国际关系概论、社会科学研究方法、中国哲学、西方哲学、世界经济概论、比较政治制度、中国政治思想史、西方政治思想史、外国经济学说史、概率论与数理统计、美学导论、伦理学导论、科学哲学导论、当代中国对外关系与对外政策、马克思主义哲学、当代西方政治理论、公共管理学、统计学、中国政府与政治、中国政治制度史、政党与政治团体、计量经济学、认识论、儒家哲学、马克思主义哲学经典与历史、形而上学、宗教学导论。
- **深造方向:** 本科毕业获取政治学、经济学或者政治学、哲学双学位, 可以在政治学理论、中外政治制度、政治经济学、应用经济学、理论经济学、世界经济、国际贸易学、外交学、马克思主义哲学、中国哲学、外国哲学、逻辑学、伦理学、美学等多个政治学、经济学和哲学二级学科的硕士点和博士点继续深造。
- **录取方式:** 学生入学后, 经新生二次选拔考试、自主招生、择优录取。

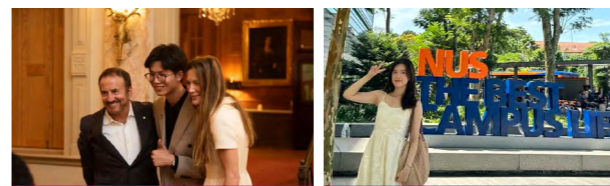
## 全球交流

学院注重对外学术交流, 现已同美国、日本、韩国、英国、德国、澳大利亚、中国香港、中国台湾等国家和地区的数十所大学建立了稳定的学术交流关系, 在政治学、国际关系、公共管理等学科领域多次召开国际学术研讨会。学院每年有 10% 以上的教师出国 (境) 工作和进修。此外, 我院积极拓展学生国际交流平台, 与国 (境) 外知名高校建立了多种形式的学生交流合作关系。



学院国际留学生参与学术会议与研讨

学生前往伦敦大学学院交流与深造



国际政治专业本科生获得麦克贝恩奖学金前往麦吉尔大学攻读硕士

学生前往新加坡国立大学继续深造

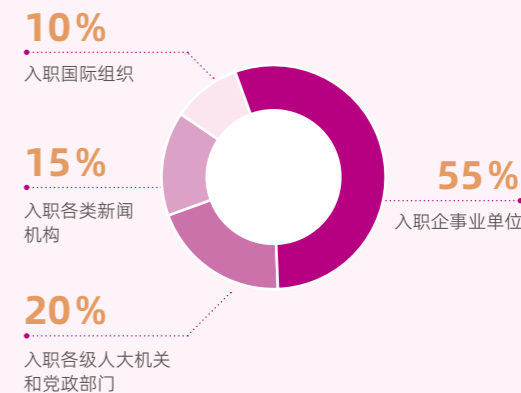


## 毕业去向

- 本科毕业生中

**77%** 左右的毕业生保送和考取硕士研究生, 毕业生多去往北京大学、清华大学、中国人民大学与南开大学等国内外知名高校深造。此外, 我院积极拓展学生国际交流平台, 与国 (境) 外知名高校建立了多种形式的学生交流合作关系。

- 参加工作的毕业生去向多样, 各级人大、主要党政机关、知名新闻机构、各地事业单位、金融机构、高校与科研机构、知名企业等多有周政学子的身影。就业方向多样, 可选择空间丰富。



毕业生们积极将个人的生命进程融入国家发展的宏伟蓝图中, “去到祖国最需要的地方”已成为政府管理学院学子择业的重大考量, 每年约有 15% 的毕业生积极将自身命运同国家发展紧密联系, 积极走向祖国西部, 投身西部建设, 周恩来政府学院向重点地域人才输送量逐年提高。

