



南开大学

2014 本科招生报考指南

zsb.nankai.edu.cn

欢迎报考南开大学

UNDERGRADUATE
ADMISSION BROCHURE





名師薈萃 精英雲集

Teacher assemble elite
Of Nankai University



5.宋礼成 中国科学院院士

6.李正名 中国工程院院士

7.葛墨林 中国科学院院士

8.周其林 中国科学院院士



1.申洋文 中国科学院院士

2.陈永川 中国科学院院士

3.龙以明 中国科学院院士

4.张伟平 中国科学院院士



本科招生报考指南

UNDERGRADUATE ADMISSION BROCHURE

Nankai University

目录 Contents



南开大学简介	01
学校特色介绍	04
人才培养基地	
国家级精品视频公开课	
国家名师	
国际合作交流	
国家级资源共享课	
人才培养模式	05
录取原则	
主辅修、双学位	
特色班	
校园文化生活	06
夏季学期	07
2014届毕业生寄语	08
本科招生专业	11
学院介绍	
文学院	12
历史学院	15
哲学院	17
外国语学院	19
法学院	22
周恩来政府管理学院	26
马克思主义教育学院	30
汉语言文化学院	32
经济学院	34
商学院	38
旅游与服务学院	41
数学科学学院	43
物理科学学院	46
化学学院	48
药学院	52
生命科学学院	54
电子信息与光学工程学院	57
计算机与控制工程学院	61
环境科学与工程学院	64
医学院	67
软件学院	70
泰达学院	72
报考指南	
南开大学2014年本科生招生章程	75
学院咨询电话及网址	77
考生常见问题	78
国际交流	81
完备的南开资助体系	84

“985” “211”

南开大学
Introduction

南开大学是国家教育部直属重点综合性大学，是敬爱的周恩来总理的母校。

南开大学创建于1919年，创办人是近代著名爱国教育家张伯苓和严修。抗日战争时期，南开大学与北京大学、清华大学在昆明组成举世闻名的西南联合大学，被誉为“学府北辰”。南开大学秉承“允公允能、日新月异”的校训，弘扬“爱国、敬业、创新、乐群”的光荣传统，培养了以周恩来、陈省身、吴大猷、曹禺等为代表的一大批杰出人才，为民族振兴和国家富强作出了重要贡献。新世纪新阶段，南开大学获得教育部和天津市重点共建支持，跻身21世纪国家重点建设大学行列。

南开大学占地456.1万平方米，建筑面积124.2万平方米。校园网络设施先进，图书馆藏书382.2万册，另有电子图书30TB。除主校区外，还有迎水道校区、旅游与服务学院、泰达学院（天津经济技术开发区）。在教育部和天津市大力支持下，津南新校区正在建设中。按照“独立办学、紧密合作”的原则，与天津大学全面合作办学。

知名校友：



周恩来(1898年3月5日—1976年1月8日)，江苏淮安人，字翔宇。中国共产党、中华人民共和国主要领导人之一，中国人民解放军军事家。周恩来为南开大学第一届学生，早年留学日本、法国、德国、美国等地。中华人民共和国成立后，历任中央人民政府政务院总理、中华人民共和国国务院总理、全国政协主席、中共中央政治局常委等。1949年至1958年期间，兼任中华人民共和国外交部部长。

完备的培养体系

学科概况一览表

专业学院	22个
本科招生专业	79个
硕士点	231个
博士点	172个
博士学位授权一级学科	29个
博士后科研流动站	27个
一级学科国家重点学科	6个
二级学科国家重点学科	9个
国家重点(培育)学科	2个
一级学科天津市重点学科	27个

博士研究生
3276人

硕士研究生
8156人

本科生
12873人

现有学生
分布图

有成人教育学生4444人，远程教育学生37340人。

重要项目一览表

国家级重点实验室	2个	大学生文化素质教育基地	1个
国家工程中心	1个	国家外专局“111”创新引智基地	4个
教育部重点实验室	8个	基金委创新群体	3个
科技部重点实验室	1个	教育部创新团队	6个
国家环保总局重点实验室	1个	全国高校人文社会科学重点研究基地	7个
天津市重点实验室	11个	“985工程”哲学社会科学创新基地	7个
教育部工程中心	3个	“985工程”科技创新平台	4个
国家基础学科人才培养和科学研究基地	9个	(数据截至2013年10月31日)	

师资概况一览表

博士生导师	667人	“马克思主义理论研究和建设工程”首席专家	11人
硕士生导师	753人	国家“百千万人才工程”入选者	17人
教授	705人	“国家杰出青年科学基金”获得者	34人
副教授	801人	国家“千人计划”入选者	9人
两院院士	8人	国家“青年千人计划”入选者	2人
发展中国家科学院院士	5人	国家“特支计划”青年拔尖人才	4人
“973”和“863”计划首席专家	15人次	教育部“跨世纪人才基金”获得者	23人
教育部“长江学者奖励计划”特聘教授	32人	教育部“高校青年教师奖”获得者	9人
教育部“长江学者奖励计划”讲座教授	15人	教育部“教学名师奖”获得者	8人
国家级有突出贡献专家	11人	教育部“新世纪优秀人才支持计划”入选者	157人
国务院学位委员会学科评议组成员	12人	天津市“131”人才工程第一层次	25人

强大的师资队伍

众多优秀科研成果

2007年至今优秀科研成果一览表

国家自然科学二等奖	2项
国家科技进步二等奖	1项
国家技术发明二等奖	1项
国家教学成果奖	7项
国家级精品课	35门
中国青年科技奖	1项
全国百篇优秀博士学位论文	20篇

2012年天津市科学技术奖获奖情况

自然科学一等奖	2项
科技进步一等奖	2项
科技进步二等奖	4项

2012年优秀论文一览表

SCI收录论文	1292篇
EI收录论文	633篇
CPCI-S收录论文	90篇
“表现不俗”论文	493篇

同比增加201篇，占SCI论文总数的42.58%，所占比例居全国高校第二位



南开大学秉承“知中国，服务中国”的优良传统，积极发挥学科、人才和技术优势，努力为国家和社会地方经济社会发展服务，特别是全方位服务天津滨海新区开发开放。中国APEC研究院、经济与社会发展研究院、滨海开发研究院、教育与产业区域发展研究中心、人权研究中心、当代中国问题研究院、WTO研究中心、国家经济战略研究院等研究机构是国家有关部委和地方政府的“智囊团”和“人才库”。学校按照“国家急需，世界一流”的原则，全面对接“创新驱动发展”战略的实施，积极推动各类协同创新中心建设，与一批高校、企业、科研院所、政府部门建立了紧密合作关系。

南开大学不断强化学生全面素质和创新能力的培养，珍视“文以治国、理以强国、商以富国”的办学理念，以“注重素质、培养能力、强化基础、拓宽专业、严格管理、保证质量”为教学指导思想，实行弹性学制、学分制、主辅修制、双学位制。把“课堂教学—校园文化—社会实践”的有机结合作为育人的基本环节，以杰出校友周恩来为楷模，塑造学生健全人格、高尚品德、创新精神和实践能力。制定实施《南开大学素质教育实施纲要（2011—2015）》，全面构建南开特色的“公能”素质教育体系，促进学生全面发展。

南开大学以优良校风著称，重视学生德、智、体、美全面发展，为青年学子的健康成长营造了丰富高雅、活泼向上的校园文化氛围。南开毕业生以基础扎实、素质全面、富于开拓精神和实践能力而受到社会各界青睐。

南开大学有着广泛的国际影响，与国际知名的290多所大学和国际学术机构建立了合作与交流关系。承建了美国马里兰大学孔子学院等6所海外孔子学院，2012年获评“孔子学院先进中方合作院校”。学校承担了国家汉语对外教育培训任务，推出了牛津项目等一批水平较高的海外学习项目，参加了达沃斯全球大学领导者论坛，首批入选国家汉办“新汉学国际研修计划”，国际化水平不断提升。

南开大学先后授予数学家陈省身、物理学家吴大猷、经济学家扬·米达尔、台湾海基会前董事长江丙坤、世界经济论坛主席克劳斯·施瓦布等9位国际著名人士名誉博士称号。现有名誉教授58人，客座教授383人。诺贝尔奖获得者杨振宁、李政道、丁肇中、罗伯特·蒙代尔、彼得·杜赫提、卡尔·巴里·夏普莱斯、美国前国务卿基辛格、韩国前总统金大中，欧盟委员会前主席、意大利前总理罗马诺·普罗迪、法国现任外长（前总理）洛朗·法比尤斯、世界经济论坛主席克劳斯·施瓦布、著名作家金庸等被聘为名誉教授，一批海内外知名学者、著名政治家、企业家任客座教授、兼职教授。

南开大学将继续坚持南开道路，发扬南开品格，光大南开精神，坚持育人为本，强化质量特色，大力实施人才强校、强势学科、教育质量提升、科研创新、服务滨海、国际化六大战略，向建设世界一流大学的目标迈进！

（数据截至2013年10月31日）

学校特色

• 九个国家人才培养基地



• 南开大学国家级精品视频公开课

单位	课程名称	主讲教师	批次
文学院	六大名著导读(1-12讲)	陈洪	第一批
化学学院	化学与社会(1-5讲)	杨光明	第一批
数学科学学院	数学文化(1-6讲)	顾沛	第一批
历史学院	纵览中国古代前历史(1-14讲)	孙立群	第二批
周恩来政府管理学院	心理学与生活(1-5讲)	曾健	第二批
文学院	小说中的修养境界(1-6讲)	叶嘉莹	第二批
生命科学学院	生命科学漫谈(1-5讲)	蔡峻	第三批
医学院	疾病与用药(1-6讲)	张京玲	第五批

• 南开大学国家名师

名师	学院	级别	立项年
顾沛	数学科学学院	国家级	2003
朱光磊	周恩来政府管理学院	国家级	2003
程鹏	化学学院	国家级	2006
佟家栋	经济学院	国家级	2007
陈洪	文学院	国家级	2008
李维安	商学院	国家级	2009
申泮文	化学学院	国家级	2009
李治安	历史学院	国家级	2011

• 南开大学国际合作交流

地区	合作国家和地区数	合作学校和机构数	签署协议数
亚洲	12	174	245
欧洲	21	84	74
北美洲	3	66	68
大洋洲	2	24	32
南美洲	4	10	11
非洲	3	3	3

• 南开大学国家级资源共享课

序号	院、教学部	批次	课程名称	课程负责人
1	马克思主义教育学院	第二批	马克思主义基本原理概论	杨谦
2	电子信息与光学工程学院	第二批	科研方法论	张伟刚
3	历史学院	第二批	世界上古中古史	哈全安
4	文学院	第二批	大学语文	陈洪
5	周恩来政府管理学院	第二批	当代中国政府与政治	朱光磊
6	经济学院	第二批	国际经济学	佟家栋
7	经济学院	第二批	政经经济学	张俊山
8	经济学院	第二批	国际贸易实务	刘隼力
9	经济学院	第二批	世界经济概论	周申
10	商学院	第二批	项目管理	戚安邦
11	化学学院	第二批	化学概论	车云霞
12	化学学院	第二批	结构化学	孙宏伟
13	生命科学学院	第二批	微生物学	李明春
14	环境科学与工程学院	第二批	环境化学	孙虹文
15	数学科学学院	第三批	抽象代数	邓少强
16	数学科学学院	第三批	大学文科数学	戴英
17	数学科学学院	第三批	数学文化	顾沛
18	公共英语教学部	第三批	大学英语	黄欢华
19	文学院	第三批	古代汉语	杨琳
20	文学院	第三批	现代中国文学	罗振亚
21	经济学院	第三批	国际金融	范小云
22	经济学院	第三批	商业银行管理学	李志辉
23	经济学院	第三批	西方经济学	李俊青
24	环境科学与工程学院	第三批	环境学基础	鞠美庭
25	商学院	第三批	会计学	周晓苏
26	商学院	第三批	市场营销	吴晓云
27	周恩来政府管理学院	第三批	社会心理学	乐国安
28	生命科学学院	第三批	微生物发酵工程	宋存江
29	历史学院	第三批	中国古代后期史	李治安
30	马克思主义教育学院	第三批	中国近现代史纲要	姬丽萍
31	化学学院	第三批	综合化学实验	杨光明

• 人才培养模式

南开大学强化对学生全面素质和创新能力的培养,珍视“文以治国、理以强国、商以富国”的办学理念,以“注重素质、培养能力、强化基础、拓宽专业、严格管理、保证质量”为教学指导思想,实行弹性学制、学分制、主辅修制、双学位制,把课堂教学-校园文化-社会实践的有机结合作为育人的基本环节,以杰出校友周恩来为楷模,塑造学生健全人格、高尚品德、创新精神和实践能力。2007年,我校被评为教育部本科教学工作优秀学校。

• 录取原则

南开大学的录取原则是总分优先,专业之间没有级差。就是说将录取范围内考生按照总分(不含政策加分)排队,当分数未达到第一专业志愿录取分数线时,则看是否达到了第二专业志愿录取分数线,依次类推直到录取到最后一个专业志愿,各专业志愿之间不设级差。成绩达不到所填报所有专业志愿的考生,应服从专业调剂,否则作退档处理。

• 主辅修、双学位

南开大学在允许学生跨专业选课的基础上,实行主辅修和攻读双学士学位制度。学生所在专业为主修专业。学生如学有余力,在学习主修专业课程的同时,根据自己兴趣和学校教学条件,可再选择一个分属不同类别的专业作为辅修专业。学生在校期间,同时修满主修专业和辅修专业两个专业教学计划规定的应修学分,并符合学校毕业和授予学位条件者,可同时获得辅修专业的学士学位,即获双学士学位。双学士学位证书,证明学生在规定的年限内,同时修读不同类别的两个专业课程,取得两个专业的学士学位。



• 特色班

【伯苓班、省身班】南开大学理科优秀学生培养试验计划着重对基础学科拔尖学生的培养,设立了伯苓班(化学、物理学和生物学)和省身班(数学),共四个专业。该实验班坚持“严入口、小规模、高水平”的原则,单独建班招生,充分利用南开大学学科齐全的优势和良好的教学资源,实施本科阶段低年级通识和基础教育、高年级专业教育,造就具有国际竞争力的理学基础学科拔尖人才。按照新的办学模式和培养方案,实行导师制培养,造就基础好、能力强、素质高的理学基础学科学生,使他们在完成整个高等教育后成为具有国际竞争力的优秀人才。培养过程中,采用动态进出机制,进行多次考察和选拔,以达到切实遴选理科拔尖学生的目的。(入学后二次选拔)

【经管法实验班】为适应经济全球化和加入WTO后国家对复合型高级经济管理人才的需求,2001年教育部选取我校为试点成立了“经济、管理、法学复合型人才培养实验班”。该班致力于培养适应21世纪经济社会发展所需要的,具有扎实的经济学、管理学和法学基础知识和较强应用能力的,主要从事经济管理、企业管理、法律以及教学科研工作的国际化、高层次、复合型人才。成绩优秀的学生经综合考量可免试推荐为硕士研究生。目前已经有九届毕业生,50%以上的学生被免试推荐为研究生,部分就业的毕业生也受到用人单位的好评,体现出了复合型知识结构的巨大优势。(入学后二次选拔)



【数学试点班】经教育部批准，该班由著名数学大师、南开数学所名誉所长陈省身先生亲自创办。该班除在自主招生中招收部分中国数学奥林匹克竞赛获奖的学生外，还在考入我校数学类专业的学生中选拔部分学生进入该班学习。数学试点班的毕业生70%被免试推荐及考取研究生或出国留学继续深造，成为国内外数学各个方向以及经济学、信息与计算机、理论物理、统计、软件、管理、保险、经济类等诸多方向的硕士研究生或直接攻读博士学位研究生。本科阶段打好数学基础，研究生阶段分流培养，是数学试点班的总思路。

【信息安全 - 法学双学位试点班】该试点班主要培养具有扎实的数理基础和信息安全学科知识、较深厚的信息安全管理与信息安全法律底蕴的，能够从事信息安全技术产品研究与开发、信息安全法律法规制定、计算机网络与大型信息系统安全设计、工程开发与系统管理、信息安全理论研究以及信息安全法律法规应用与研究的高级专门人才。学生修满教学计划所规定的学分，符合毕业条件，授予工学和法学双学位。

【会计学（国际会计方向）】由南开大学与加拿大注册会计师协会合作开办，该专业以合作办学为契机，以培养有系统理论基础知识、有实际操作技能、有专业道德和敬业精神、通晓国际会计惯例的高级会计人才为目标，实施循序渐进、专业课全过程双语教学。国际会计专业方向的毕业生就业形势非常乐观，除了继续攻读研究生和出国深造的毕业生之外，其他同学的就业领域主要是大型跨国公司、大型会计师事务所、上市公司、政府机关、银行等。

· 校园文化生活

缤纷的南开园里活跃着南开大学学生会、研究生会、团委组织部、宣传部、社团联合会、科技协会等团学组织，这些组织各有特色，学生可依据自己的兴趣爱好和志向选择参加来提升自我、完善自我、体验快乐、收获友谊、锻炼能力。

南开大学社团种类繁多，包括公益类、科技类、文艺类、体育类、综合类等近百个社团，涉及近万名南开学子，不仅在南开园中广受关注，在校外也有很强的影响力。

南开大学学生合唱团是一支享有国际声誉的高水平音乐团体，由80余名南开大学非艺术院系的各院系本科生和研究生组成。在常任指挥孟超美教授的带领下，十余年来一直活跃在国内外各个大型舞台上，曾连续获得三届全国大学生艺术展演声乐类比赛一等奖，并先后获得18项国际合唱比赛金奖，其中包括：2001年第三届意大利格拉多国际合唱比赛上获得无伴奏男声合唱、无伴奏女声合唱、无伴奏混声合唱三项金奖；2002年韩国釜山第二届世界奥林匹克合唱比赛上获得青年混声合唱银奖、无伴奏民谣合唱金奖和有表演民谣合唱金奖冠军；2004年德国埃森菲尔德举行的第五届国际合唱邀请赛上获得宗教合唱比赛冠军、民谣合唱比赛亚军；2012年美国辛辛那提第七届世界合唱比赛中获得混声室内合唱、宗教合唱、有表演民谣合唱三项金奖。



南开大学
学生合唱团

近年来，合唱团还受教育部和国家汉办的委派，多次代表中国出访参加重大演出：2010年3月，赴俄罗斯参加“俄罗斯汉语年”开幕式晚会，时任国家副主席习近平、时任俄罗斯总理普京出席并观看了晚会；2010年4月，出访西班牙并举办“西班牙汉语年”开幕式晚会和“庆祝巴塞罗那孔子学院成立庆典”专场文艺晚会；2010年9月，我校学生合唱团应葡萄牙米尼奥大学之邀，分别在米尼奥大学布拉加中世纪厅、吉马良斯皇宫及里斯本东方博物馆音乐厅举办三场专场音乐会。2010年12月，学生合唱团举办十五年

团庆专场音乐会，并出版了《雅韵清歌——南开大学学生合唱团光影菁华》画册和《美丽的合唱团我的家》团员文集。2011年5月，学生合唱团在天津音乐厅举办“雅韵清歌——南开大学纪念五四青年节专场合唱音乐会”。2011年7月，赴中央电视台录制“毕业歌”栏目，并在央视一套播出。

南开已形成课堂教学、校园文化、社会实践三位一体的人才培养模式，校园文化活动丰富多彩，南开名人讲座、南开青年论坛、南开周末乐坛等已成为南开素质教育的品牌，对学生的成长成才起到了积极的作用。



李若曦 外国语学院 英语专业 2010 级本科生

由龚克校长推荐赴俄罗斯圣彼得堡参加G20青年论坛的青年学子，在国际大会上发表英文论文，用流利的英语征服专家，一展南开人的风采；她是校会副主席、学生党建工作研究会会长，党团工作两手抓，活跃在学生工作的舞台上；她还是田家炳聚光灯下的主持人，时而机智幽默，时而知性睿智。

· 夏季学期

施行夏季学期——提升学生创新实践能力。

自2013年起，利用6—7月施行夏季学期。以创新、实践和国际化交流为重点，集中开展“国家大学生创新性实验计划”、“百项工程”等创新科研活动，同时选派学生参加国外优秀大学的夏令营、学术论坛、科研项目、暑期课程等。增设欧美文学、国学经典导读、游泳等20余门趣味横生的公共选修课程，推出了“新世纪人才论坛”和“名人讲堂”。



孙凯悦 软件学院 软件工程专业 2011 级本科生

入选国家基金委资助的加拿大 Mitacs 项目，将于 2014 年暑期到世界顶尖学府阿尔伯塔大学从事基于 3D 传感器的无接触交互操作的研究工作，全国仅百人入选。



南开大学
国际交流



南开的沉稳内敛让南开人能在外在的喧嚣中保留一份宁静，祝愿未来南开园里的你们能将平和待人、脚踏实地融汇于自己的人生信条中，在这里见证付出的努力换回的收获。

——电子信息与光学工程学院 电子科学与技术专业 林苑菁
(现已获得香港科技大学博士项目录取资格及全额奖学金)

梦在前方，而路在脚下。坚信踏实勤勉能够指引我们穿越一切阻碍，使遥不可及的梦想终将实现。

——汉语言文化学院 汉语国际教育专业 刘瑞麒
(现已推免攻读语言学及应用语言学硕士学位，入选南开大学第十六届研究生支教团)



南开是一所治学严谨的知名学府，在这里，学到的不仅仅是课本知识，更多的是一种学习知识的能力。

——计算机与控制工程学院 自动化专业 贾配洋
(曾获全国人工智能设计竞赛决赛一等奖、南开最高荣誉周恩来奖学金，现已保送至中国科学院攻读计算机专业研究生)

南开的数学学科有着九十余年的悠久历史，从这里走出了陈省身、吴大猷等知名的国际科学大师，这里学术氛围浓厚，学生都能打下良好的数学基础。热忱的欢迎大家加入南开这个大家庭，同时欢迎大家报考南开的数学学科！

——数学科学学院 统计专业 于灏鑫
(曾获美国大学生数学建模竞赛一等奖，现已保送至北京大学攻读金融数学硕士学位。)



01 大学是人生成才、成就事业的起点，学习、生活、工作、社交等各个方面都要从这里去摸索、去思考、去实践。我们要敢于从零开始，掌握专业知识、提升素质、勤于实践，珍惜大学时光，做最优秀的自己。

——经济学院 国际经济与贸易专业 赵静媛（曾获得全国挑战杯学术竞赛全国一等奖、天津市特等奖）

02 南开是一个美丽的地方，一个承载梦想和挑战的舞台。我想跟大家分享詹姆斯·卡梅隆在 TED 演讲时的结语：Whatever you are doing, failure is an option, but fear is not. 祝福每一个南开学子，愿你们在最美好的年华，在最美丽的南开，勇敢的创造属于自己的辉煌！

——历史学院 世界历史专业 刘洋（现获得保研资格，并拿到新加坡国立大学、香港中文大学等名校 offer）



01



02



03



04

03 四年的南开生活，风雨兼程，落尽芳华，一串串坚实的足迹背后，我依旧秉承自己所坚持的信仰，我也愈发明确自己所要前进的方向。在南开，我学会了责任，学会了奉献，学会了坚强，学会了铭记，学会了踏实。南开的质朴，让人感动；南开的厚重，受益终身。南开人，是她对你最大的馈赠。南开人，也是你最珍贵的禀赋。

——旅游与服务学院 旅游管理专业 庞文文（目前已获英国华威大学、巴斯大学、香港中文大学录取资格）

04 学弟学妹们，南开园是充满梦和希望的地方，愿你们在这里找到自己的舞台，心存“公”之志向、“公”之操守、“公”之襟怀，“能”学习、“能”吃苦、“能”合作，力作“公能”之人。

——电子信息与光学工程学院 微电子专业 张召富（连续三年获得国家奖学金，已以第一作者发表 SCI 论文 4 篇，“2012 年度寻访中国大学生自强之星”提名奖，事迹被《中国青年报》特别报道，《学霸偶像张召富》一文被新华网多个媒体网站转载报道。目前收到香港科技大学直博录取通知书）

05 大学不是终点，而是一个给你机会华丽转身的平台。这一刻，担起自己的未来，用毅力追逐自己的梦寐以求！The one who can help you is just yourself！

——马克思主义教育学院 思想政治教育专业 周雯（现已保送至北京大学进行深造）

06 无论我们身在何方，无论我们经受了多少风吹雨打，南开母校永远是我们灵魂深处的圣地。南开教会了我们诚实宽容，教会了我们奋斗拼搏，让我们的生命之舟在岁月的长河中乘风破浪，驶向辉煌与荣誉。

——软件学院 软件工程专业 冯鑫（荣获 2012 年度“天津市优秀学生干部”，现已保送南开大学本专业研究生）



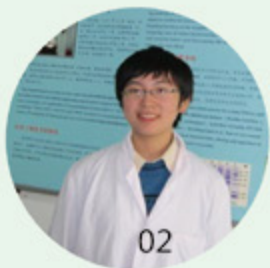
05



06



01



02

01 劝君惜取少年时，劝君莫忘鸿鹄志。你我正恰同学少年，风华正茂，定要珍惜时光，潜心钻研，不忘初心，锤炼自我。在南开，做最好的自己。

——文学院 汉语言文学专业 聂文斐（曾任南开大学《采蘩》杂志执行主编，现已保送南开大学古代文学专业研究生）

02 能来南开大学读书，是我一生的幸事。在学术界无比浮躁的今天，这里是一片难得的净土。允公允能，日新月异；以铸以陶，文质彬彬。巍巍南开，九十多年的文化底蕴，足以赋予我们利国利民之才，强国富民之能。药学院，年轻而有活力，正在蓬勃发展，学术氛围浓厚。十分欢迎大家的加入，让我们共同努力。

——药学院 药学专业 韩旻（连续两年荣获国家奖学金，现已获得北京大学临床肿瘤学院的免试攻读研究生资格）

03 经历高考，会使你们的人生更加丰满，你们应该会在高考中学到坚韧、自信、上进、内敛……的人格品质，而这些品质将会因南开的打磨而绽放华彩。

——生命科学学院 生物科学专业 张宏思（曾获南开大学优秀学生党员标兵，现已留校南开成为辅导员）

04 对于我们这个年龄段的人来说，最难的是知道自己想要什么。也许会迷茫、会空虚，但千万不要停下前进的脚步。如果你不确定自己想走哪条路，就要让自己保持走哪条路都可以的状态，别让“不想”成为不能的理由。

——哲学院 哲学专业 刘鑫（双修保险学专业，2013年暑期在中国人寿天津市分公司任销售管理实习生，目前已被中国农业银行天津市分行录用）



03



04



05



06

06 有这样一所学府，她朴素里透着厚重，沉稳中带着雍容，踏实而不失活力，严谨而常思变通，她就是知中国者必知的南开。在这片沃土上有你期待的关于大学的一切，不仅有文理之道的传授，更有经世之才的传承。我们期待着你在一片广阔的舞台上秀出只属于你自己的精彩。

——化学学院 材料化学专业 贺晨（曾获奖学金赴英国剑桥大学参加国际青年发展组织举办的商业精英挑战赛并取得优异成绩、被公派赴美国加州大学洛杉矶分校参加“UCLA-CSST 学科间综合理工学子培养计划”，以双 A 的强势成绩成为南开大学百名师资培养计划候选人，目前已被美国西北大学录取）

• 本科招生专业

单位	专业名称	单位	专业名称
数学科学学院	数学与应用数学	哲学院	哲学
	信息与计算科学		逻辑学
	统计学	周恩来政府管理学院	政治学与行政学
物理科学学院	物理学		国际政治
	应用物理学		社会学
	光电信息科学与工程		社会工作
	材料物理		行政管理
电子信息与光学工程学院	电子信息科学与技术		应用心理学
	微电子科学与工程		城市管理
	电子科学与技术	法学院	法学
	通信工程		英语
	计算机与控制工程学院	光电信息科学与工程(与天大合办)	外国语学院
计算机科学与技术		日语	
信息安全		俄语	
自动化		法语	
智能科学与技术		德语	
软件学院	软件工程	西班牙语	
	化学学院	化学	
材料化学		国际经济与贸易	
分子科学与工程(与天大合办)		金融学	
化学生物学		保险学	
药学院	药学	经济学院	财政学
环境科学与工程学院	环境科学		金融工程
	环境工程		旅游管理
	资源循环科学与工程		商学院
生命科学学院	生物科学	工商管理	
	生物技术	市场营销	
医学院	临床医学	人力资源管理	
	口腔医学	会计学	
文学院	汉语言文学	信息管理与信息系统	
	编辑出版学	电子商务	
	绘画	图书馆学	
	环境设计	档案学	
	视觉传达设计	会计学(国际会计)	
历史学院	广播电视学	马克思主义教育学院	思想政治教育
	历史学	汉语言文化学院	汉语国际教育
	世界史	泰达学院	工业工程
	文物与博物馆学		物流管理
	会展经济与管理		
			国际商务

文学院

9个国家基础学科
人才培养基地之一

咨询电话: 022-23501368 学院网址: <http://wxy.nankai.edu.cn>

• 学院特色

南开大学文学院是 2000 年在原中国语言文学系和东方艺术系基础上重新组建的多学科综合性实体学院。

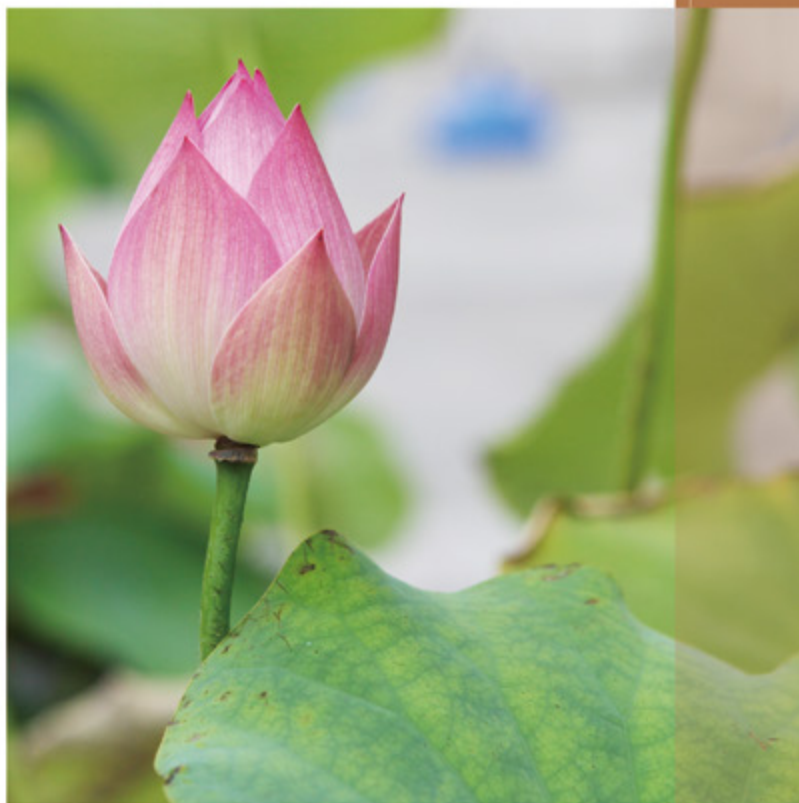


其下有11个博士学位授权二级学科:

均兼招硕士生

中国古代文学
中国现当代文学
比较文学与世界文学
文艺学
中国古典文献学
语言学及应用语言学
汉语言文字学
中国少数民族语言文学
比较语言学
中国文学思想史
高等中文教育

此外, 美术学、设计学、艺术学理论, 新闻传播学, 均按一级学科招生硕士生; 同时招收“艺术硕士”、“出版硕士”、“新闻与传播硕士”等专业学位硕士。



知名校友:



范曾 (1938 年 7 月 5 日—), 江苏南通人, 中国人物画画家、书法家。现为中国美术家协会会员, 中国艺术研究院博士生导师, 研究员, 南开大学终身教授, 博士生导师, 北京大学中国文化书院导师, 山东大学艺术学院名誉院长, 联合国教科文组织“多元文化特别顾问”。范曾于 1955 年考入南开大学历史系, 1984 年担任南开大学东方艺术系系主任。



叶嘉莹 (1924 年—), 号迦陵, 满族人, 出身叶赫那拉氏。知名汉学家, 主要研究领域是古典诗词。1979 年回中国天津, 于南开大学中文系执教三个月。1991 年应南开大学之邀, 成立“中华古典文化研究所”, 并担任所长。1990 年被授予“加拿大皇家学会院士”称号, 是加拿大皇家学会历史以来唯一的中国古典文学院士。代表作有《迦陵论诗丛稿》、《迦陵论词丛稿》、《王国维及其文学批评》等。

教学科研机构

中国语言文学系 东方艺术系 传播学系 艺术设计系 文化素质教学部

语文教育研究中心 国际汉语教学中心 中华古典文化研究所 语言研究所

宗教与文化研究中心 曹禺暨中国话剧研究中心 女性文学与性别文化研究中心 视觉艺术研究中心

数字中国画创作研究中心 中国文字学研究中心 词汇与词典学研究中心 比较语言学研究中心

(不完全统计)

曹禺 (1910 年 9 月 24 日—1996 年 12 月 13 日), 本名万家宝, 字小石, 是中国现代剧作家以及戏剧教育家, 他被称为“中国的莎士比亚”。1928 年, 曹禺入读南开大学政治系。其代表作包括其处女作《雷雨》, 还有《原野》、《日出》、《北京人》。





● 一流的教学科研设施

【图书资料中心】藏书(含期刊)6万余种,涉及语言、文学、美术、书法、音乐、传播、设计等学科;除基本典藏外,以及时快捷的补充新出版图书期刊为特色;网络电子图书目录检索设施齐备,每周十多个单元对学生开放;另收藏有音像图书近千种。

【实验教学中心】设视觉艺术、影视传播、中文数字文献、语言学等特色实验室,也担负专业实验课程教学;2005年、2006年两次获南开大学实验技术和实验管理一等奖,2007年获天津市优秀实验室称号。

多媒体教室、研究生专用教室、留学生专用教室、艺术设计专业教室、影视传媒实践基地、艺术设计制作工场

东方艺术大楼内有教师画室、美术教室、范曾画室、古画临摹室、展厅、演播厅、录音室、茶道室等设施。

● 成果丰硕



“中国语言文学”学科在南开已有80余年历史。学科综合实力在2008年教育部全国一级学科整体水平评估中排名第六。学院先后有近二十项学术成果获教育部高等学校人文社会科学研究成果奖,百余项学术成果获天津市社会科学优秀成果奖。主办有《南开语言学刊》、《文学与文化》等学术刊物。3篇论文获全国百篇优秀博士学位论文奖。多项成果获国家教学成果一、二等奖。编写出版国家级重点和规划教材三十余种。

● 师资力量雄厚

现有在岗教师104人,其中教授45人(含博士生导师29人),副教授37人。其中知名学者如叶嘉莹、罗宗强、孙昌武、范曾、李剑国、陈洪等。

教育部“长江学者”特聘教授	2人
讲座教授	1人
国家级名师	1人
“跨世纪优秀人才”	2人
“新世纪优秀人才”	7人
校讲席教授	1人
杰出教授	2人
英才教授	1人
入选校“百名青年学科带头人培养计划”	3人
获全国优秀博士论文指导奖	3人
获“全国模范教师”称号	1人
获“天津市授衔专家”称号	1人
获“宝钢优秀教师奖”	5人
获霍英东基金高校青年教师奖	1人
中国古代文学研究核心期刊《文学遗产》通讯编委	2人
教育部中文学科教学指导委员会主任委员	1人
教育部艺术学科教学指导委员会委员	1人
教育部社会科学委员会委员	1人



文学院以“学术兴院、品格育人”为宗旨，持续举办面向学生的系列学术活动（不完全统计）：

- “初识南开”名师讲座（2002 - ）
- 语言学沙龙（1999 - ）
- 南开国学讲坛（2006 - ）
- 博士论坛（2002 - ）
- 思考者之家（2004 - ）
- 文学自由坛（2005 - ）
- 艺术沙龙（2006 - ）
- 南开传播讲堂（2008 - ）

师生关系密切。学生专业学习成绩突出，在各类全国和专业类竞赛中成绩不俗。本科生免试推荐和考取研究生的比例高。除学校设立的各种奖学金外，学院还自设有面向本院本科生（部分奖学金种类同时也面向研究生）的多种奖学金，包括“迦陵古典文学奖励助学金”、“范氏奖学金”、“蔡章阁奖学金”、“叶氏陀螺奖学金”、“吴志明传播学创新奖学金”、“润世奖学金”、“永福奖学金”、“信善奖学金”等。

• 培养目标

汉语言文学专业

面向 21 世纪的学术发展和文化进步，适应社会主义现代化建设和国际文化交流需要，培养具有扎实的汉语言文学基本知识和理论素养，较强的读说写能力和创新意识，能够从事本专业研究和教学的新型学术人才和从事与本专业相关的新闻、出版等工作的高级应用型人才。

编辑出版学专业

培养讲政治、精业务、高素质、善管理、会研究的编辑出版业骨干和高层次理论研究人才。

广播电视学专业

培养从事广播电视学工作的高级应用型人才和从事广播电视学研究的较高层次专门人才。所培养的人才具备扎实的广播电视学、大众传播学专业基础知识和专业技能，具备较广博的科学文化知识和较深厚人文底蕴，能够从事并胜任广播、电视行业采、写、编、播、摄录、评论、主持、策划等各项工作以及其他新闻部门工作。

绘画专业

以培养高水平绘画专门人才为宗旨。要求毕业生具有高度的社会责任感和艺术使命感，较高的艺术鉴赏水平和强烈的创作意识，有宽博的文化理论素养和扎实的专业知识技能，能独立地进行绘画创作及理论研究。

环境设计专业

主要注重室内外环境景观的空间功能、设施、配饰等元素整体关系的规划和设计等研究学习。

视觉传达设计专业

主要注重以平面媒介为主及与新媒体结合的相关视觉形象的策划与设计等研究学习。

• 国际交流

每年应邀来院开办讲座的海外学者、艺术家数十人，多次举办国际学术会议或高级研讨班，与日本、韩国、新加坡、加拿大、德国、法国、荷兰、以色列、美国及台湾、香港、澳门等国家和地区的数十所大学和研究机构保持学术联系，定期与香港浸会大学、澳门大学等校交换本科生，对外交流十分活跃。



• 毕业去向

汉语言文学专业毕业生主要就业方向为高校师资、文化、文艺、宣传、媒体部门从业人员和党政机关。该专业每年都有 20 多名本科毕业生被免试推荐攻读硕士学位。

编辑出版学、广播电视学专业毕业生就业方向主要为各传播媒体，部分毕业生进入政府机关、企事业单位工作，专业每年约有 30% 学生免试推荐校内外继续攻读硕士研究生学位。

绘画专业毕业生毕业去向主要为高校、画院、美术部门、媒体等单位，专业每年约有 30% 左右学生免试推荐及考取研究生。

环境设计专业、视觉传达设计专业毕业生就业方向主要为专业设计院所、创意设计机构、传播机构、各类文化艺术管理机构、企事业单位、大型地产置业机构从事相关专业设计、策划及管理工作。专业每年约有 20% 学生免试推荐校内外继续攻读硕士研究生学位。

历史学院 | 9个国家基础学科 人才培养基地之一

咨询电话: 022-23508422 学院网址: <http://history.nankai.edu.cn>



• 学院特色

• 科研和师资力量强

目前在岗 专职教师 86人	教授 45 人 (博士生导师 42 人)
	全国教学名师 1 名
	全国高校优秀教师奖获得者 1 人
	教育部 (跨) 新世纪人才 10 人
	全学院 45 岁以下教师占教师总数的 50%
	90% 以上教师拥有博士学位
	有 10 多名教授在全国性学术团体担任 会长、副会长职务

南开大学历史学院是国家“211”、“985”项目重点支持建设单位。

国家基础学科人才培养基地	1个
人才培养创新实验区	1个
教育部人文社会科学重点研究基地	2个
国家级社科项目重大项目	6项
国家级社科重点和一般项目	20余项
省部级重大项目和一般项目	40余项
出版学术著作、教材、工具书、译著等	100余部
发表学术论文	1000余篇
获得省部级以上科研、教学奖励	数十项
2007年, 被教育部认定为首批国家级一级重点学科	

学院师资力量雄厚, 既有众多学贯中西、海内外知名的老一代学者, 又有大批精力旺盛、学术成果丰硕的中青年专家。

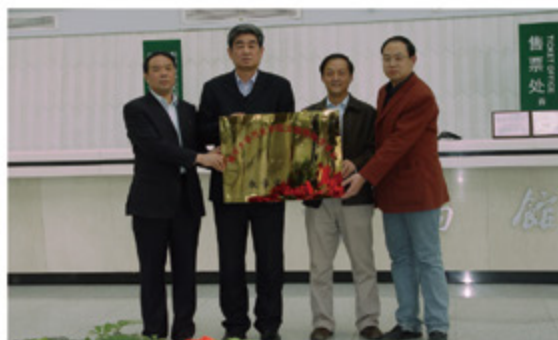
• 优势学科众多

经过 90 余年的发展, 历史学院已经形成了古今贯通、中外并茂的学术特色, 并形成了一批优势方向, 还是国内最早建立文物博物馆学科的学院之一。



世界史学科 的优势方向 (不完全统计)	日本史
	美国史
	拉美史
	古希腊罗马史
	拜占廷史
	国际关系史

中国史学科 的优势方向 (不完全统计)	先秦史
	隋唐史
	元史
	明清史
	中国社会史
	思想史
	史学史
	生态环境史
	抗日战争史
	华北区域史
	北洋军阀史
	近代文化史
	近现代政治制度史



• 国际交流

学院十分重视国内外学术交流活动的开展，近年来先后举办数十次国际学术研讨会和全国性学术会议，与国内众多高水平大学和科研院所保持密切合作关系，长期举办“全国史学新秀奖”评选活动，与美、英、法、德、俄、希腊、澳、日、韩、加等世界主要国家和中国港澳台地区数十所大学和学术机构保持着频繁的学术交往关系。



知名校友：



马骥（1948年7月—），河北吴桥人，曾任中华人民共和国监察部部长。现任第十二届全国人大常委会委员、内务司法委员会主任委员。高考制度恢复后，马骥于1978年9月考入南开大学历史系中国史专业；毕业后，留校任教；历任南开大学分校教师、分校党委副书记，中共南开大学党委副书记兼学生工作办公室主任等职务。

• 毕业去向

历史学毕业生多数就业于高等院校、科研机构、新闻出版单位、党校、党政机关、外事外贸部门、对外文化宣传部门、三资企业和城市建设规划部门等。

世界史毕业生多数就业于高等院校、科研机构、新闻出版单位、党校、党政机关、外事外贸部门、对外文化宣传部门、三资企业和城市建设规划部门等；该专业重视外语教学，常年聘请外国专家任教。

文物与博物馆学专业毕业生则主要到国家和各省市博物馆、文物考古研究机构及其他文化部门工作。该专业重视实践性教学，学生实习活动较多，通过实践活动能够较好地掌握专门技术，获得从业经验。



哲学院

9个国家基础学科
人才培养基地之一

咨询电话: 022-23501598 23505558 23506391 23508268
学院网址: <http://phil.nankai.edu.cn/>



• 学院特色

1. 南开大学哲学院是全国七个哲学类“国家文科基础学科人才培养基地”之一。
2. 哲学院按哲学类招收本科生，入学时先学习哲学类基础课程，一年半之后，再自愿选择哲学专业或逻辑学专业就读。
3. 哲学院自 2009 年起率先开办“全国中学生哲学夏令营”，作为自主招生的一种途径。
4. 哲学院自 2002 年起实施“本科生全程导师制”，密切师生关系，并配合课堂教学，着力引导学生从事学术研究，切实提升学生的综合素质和创新能力。
5. 哲学院针对每一届本科生开设“知南开·知哲学”和“哲学与职业规划”系列讲座，邀请知名校友和专家对学生做专业学习和就业方面的针对性指导。



6. 作为国家文科基础学科人才培养基地，哲学院允许学生在出色完成本专业训练的前提下选择一个辅修专业或第二学位专业。

7. 本科生入学后享受奖学金的比例达 80% 以上，困难学生可通过勤工助学获得各种资助。哲学院设有“慈心助学金”，资助本院困难学生。哲学院还设立了“豫华九逻辑学奖学金”，专门激励逻辑专业的学生更好地学习。

• 培养目标

哲学专业

该专业旨在培养德智体全面发展、掌握哲学专业知识并兼通其它专业知识的人才。要求学生掌握马克思主义哲学的基本理论和方法，熟悉马克思主义哲学的历史，了解中外哲学的历史和当代哲学思潮，具有一定的社会科学、自然科学和思维科学的基础知识，有较强的理论思维能力、语言表达能力、社会活动能力和初步的科研能力。

逻辑学专业

该专业是我国高校中成立的第一个同类本科专业。培养计划突出逻辑学与科技哲学的结合与融通，以造就适应现代社会需要的高素质人才。该专业要求学生比较系统地掌握逻辑学专业的知识、专业知识以及马克思主义哲学的基本理论和方法，具备扎实的社会科学、自然科学和思维科学的基础知识，有较强的理论思维能力、社会活动能力、科研能力和表达能力。



• 国际交流

哲学院积极开展国际交流活动，除了定期邀请国外知名哲学家为学生开办学术讲座之外，还充分利用南开大学的各项交流计划，组织学生参与国际学术交流。近年来，每届本科生中都有多人获得国际学术交流或者毕业后到国外知名高校继续深造的机会。另外，哲学院还在夏季学期邀请国外专家为本科生开设“哲学前沿问题系列讲座”，拓宽学生的学术视野，提升研究能力和交流能力。



• 毕业去向

多年来，哲学院毕业生的就业去向主要为哲学社会科学研究机构、高等院校、广播电视及新闻出版单位、党政机关、大型企业的党政部门等。

哲学专业应届毕业生免试推荐为硕士研究生的比例达 30% 以上。近些年来，越来越多的学生被免试推荐到北京大学、中国人民大学、复旦大学等高校攻读硕士学位。2013 年，哲学院各本科专业的一次就业率为 96%。



知名校友:



郭树清（1956 年 8 月—），内蒙古乌兰察布人，1978 年，考入南开大学哲学系学习，中国社会科学院马列所法学博士，研究员；1984 年 4 月加入中国共产党，是第十八届中央委员会委员；曾任国家外汇管理局局长，中国建设银行股份有限公司董事长，中国证券监督管理委员会主席；现任中共山东省党委副书记，山东省人民政府省长。





外国语学院

咨询电话: 022-23503695 学院网址: <http://fcollege.nankai.edu.cn/>

教师	80人
教授	20人
副教授	25人
拥有博士学位	41人
拥有海外博士学位	17人

其中 90% 以上教师均拥有国外工作和学习经历



路易斯·万·佛拉德客座教授致聘仪式

● 学院特色

● 完整的学位体系

学院实施素质教育,注重学生语言能力训练和跨文化交际能力培养,设有英语、翻译、日语、俄语、德语、法语以及西班牙语等专业,并拥有一级学科博士和硕士授予权以及博士后流动站,为学生的发展提供了良好的条件。

● 雄厚的师资力量

学院每年聘请 16 位外国专家来校任教,对学生听、说、读、写等方面的语言技能训练。学院还聘请众多客座教授,他们分别是来自美国犹他大学、澳大利亚格瑞菲斯大学、加拿大渥太华大学、新西兰奥克兰大学、新加坡国立大学、奥地利维也纳大学的教授,以及来自俄罗斯的院士。此外,我们还聘请了联合国高级笔译和同声传译专家担任学院的客座教授,不定期来学院举办讲座并担任教学工作。

● 广泛的国际化合作

学院与美国、加拿大、日本、德国、法国、俄罗斯、奥地利等国家的高水平大学建立了合作关系,为学生出国留学创造了有利条件,培养学生国际视野和跨文化交流能力。2013 年我院出国交流学习的在读本科生达到 70 多名。

● 完善的教学设备

学院建有译员席和会议席的高水平同声传译实验室,供同传翻译训练和社团活动使用,为教学实践和社团活动提供良好的硬件支持。此外,学院图书资料室藏书丰富,设施完善,设有小组讨论区、自习区和书报阅览区,配备无线网络系统供学生自习使用。学院的电子阅览室也免费向全院师生开放。



• 培养目标

英语专业

通过四年的学习,学生将具有比较熟练的听、说、读、写、译的能力;掌握语言学、文学、英语语言理论的基础知识;了解主要英语国家文学、文化、社会的历史和现状,有较强的阅读和分析鉴赏各种体裁的英语原著能力;有很好的跨文化交流能力和思辨能力;有一定的国际经济、政治理论知识和外经外贸知识;具有较好的汉语表达能力和一定的科研能力。

翻译专业

以培养“应用型、国际化”的翻译人才为目标。所谓应用型人才是指培养复合型英语专业人才,即具有翻译专业本科知识和技能,又具备其他一门或多门应用学科知识的复合型人才。国际化是指培养学生的国际交流意识,熟悉英语国家的文化风俗;在进行国际交流时,不但语言得体而且符合英语国家的习惯。学生经过严格的系统培训,将具有纯熟的口语能力、系统的学科知识,能够担任国际会议翻译和文件翻译工作,或承担外贸、企业、新闻媒体、金融、法律等部门的口笔译工作。

日语专业

提倡通才教育,全面打好基础,拓宽知识领域,培养实用人才。课程设置以精读和会话为两条主线,辅助课程有日语视听说、日语泛读、日本概况、日本文学欣赏、日本文学史、日本古典语法、日本文化、日本历史、日语翻译、日文写作、日本报刊选读等。

俄语专业

旨在培养具有扎实的俄语语言基础,丰富的人文社会科学知识,宽阔的国际视野,兼具公能素质的高水平俄语专业人才,在满足新时期国家机关和企事业单位对外语人才需求的同时,为本专业及其他相关专业的硕士研究生招生提供优质生源。

法语专业

两种模式的本科教育宗旨一致:培养既具有扎实的法语语言文学功底和比较广博的社会科学文化知识,又能适应本科毕业后专业转向的准复合型合格本科学生。使学生成为能



在文化、教育、科研、外事、商贸、外企、新闻、出版、旅游等部门从事语言翻译、研究、教学、文化交流、管理等工作的法语优秀人才。赴法学生毕业前夕就可以分别被巴黎东大以及法国其他综合大学、高等学校的不同专业录取为硕士研究生,从而进一步修习法国文学、比较文学、国际贸易、现代语言学、对外法语、翻译、工商管理、国际政治、新闻传媒等多种不同专业。

德语专业

培养全面发展的优秀德语本科生。知识结构包括以下四个方面:一是必须具备优秀的德语语言文化的知识能力;二是必须具备一定的德语(日耳曼语)专业知识能力,同时首先确保传统核心领域即语言学和文学方面的知识技能;三是必须具备较高的批判思维和独立工作的意识和能力以及一定的社会科学的研究方法和研究能力;四是在确保具备上述三方面知识技能的前提下,根据个人兴趣和意愿选择具备与本专业相关的应用型知识技能以及其他专业的知识技能。

西班牙语专业

培养具有较高人文素养、熟练的西班牙语语言使用能力、厚实的西班牙语语言文学专业知识和相关专业知识,能在外事、教育、文化、经贸、科技、军事、企业等部门熟练使用西班牙语和汉语从事外事、翻译、教育、管理、研究等各种工作的德才兼备的西班牙语专业人才。

• 国际交流

英语专业

每年均有与欧美、韩国以及台湾地区各大学的校际交流项目。参加交流项目的同学一般会在对方院校学习半年至一年，在学期间的部分课程可以折合成南开大学的学分计入本人的应修课程学分中。



翻译专业

3+2 联合培养项目
南开大学与美国犹他大学

交换生（每年有十几个交换生名额）
有美国、英国、瑞士、葡萄牙、西班牙、丹麦、韩国、台湾等国家和地区

国际暑期班
每年暑假学生都有机会参加牛津大学暑期班、美国加州大学伯克利分校的暑期班等多个项目

专职外教、外国留学生
翻译专业有专职外教常年任教，学生还有机会与在南开大学就读的外国留学生进行交流

日语专业

与日本多所知名大学建立了合作关系。二年级可在夏季学期时赴同志社大学等知名学府进行为期两周的交流活动，不仅可以聆听学术讲座、体验日本文化、增强沟通交流，还可观赏日本美景，在旅途中增长知识、丰富阅历。



三年级可申请前往早稻田大学、北海道大学、庆应义塾大学、立命馆大学、九州大学等学府进行为期半年或一年的交换留学，也可参加日本国际交流基金等项目的选拔，赴日进行短期交流。

俄语专业

与俄罗斯和乌克兰等国知名大学建立长期合作关系，部分本科生和全部研究生有机会在学期间赴境外学习 1-2 个学期。

法语专业

与法国巴黎东大联合培养的独特办学模式已有 9 年历史，2014 年进入第 10 年。9 年中共有 70 名法语专业本科生在这一平台上进行法语启蒙、学习、深造，占法语专业毕业生人数的 42.26%。从 2011 年（2008 级学生）开始，在国际学术交流处的平台上遴选派送一学期短期出国留学。至 2013 年底，已先后有 11 人赴法国、瑞士、加拿大魁北克等法语区合作大学进行法语交流学习。2002—2011 级法语专业 10 届本科生到毕业时，已有越洋留学经历的学生比例将占法语毕业生总数的 48.17%。

德语专业

2006 年起，陆续与海德堡大学、慕尼黑大学、波鸿鲁尔大学等三所德国知名高校的相关专业建立了合作关系，与前两所高校的相关专业之间定期互相派遣学生到对方学校学习。迄今向德方已经派出总共四十多名学生。

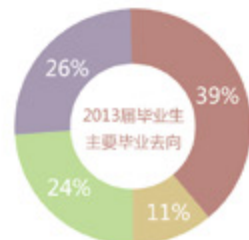


西班牙语专业

正在积极联系西班牙、拉美的各大名校，努力为学生创造在西语国家学习一年的留学机会和利用夏季学期赴国外大学进行浸泡式语言学习的机会。

• 毕业去向

- 国内读研
- 出国深造
- 就业
- 其他



出国（境）深造主要学校：哥伦比亚大学、威斯康辛大学、约翰霍普金斯大学、香港大学、澳大利亚国立大学、早稻田大学、名古屋大学、美国东北大学、美国圣地亚哥大学、莫斯科国立大学等。

法学院

咨询电话: 022-23505290 23501186 学院网址: <http://law.nankai.edu.cn/>



历史沿革

- 1980年 成立法学系。
- 1985年 成立法学研究所。
- 1994年 按法学门类组建包括法学、政治学、社会学等学科在内的法政学院。
- 1995年 成立国际经济法研究所。
- 1999年 成立法律专业硕士教育中心。
- 2004年 6月按法学一级学科成立法学院。



• 学院特色

南开大学法学学科是天津市重点学科, 2012年入选国家首批卓越法律人才教育培养基地, 成为全国60个“应用型、复合型法律职业人才教育培养基地”之一, 也是国家人权教育与培训基地“南开大学人权研究中心”的主要依托学科之一和国家“985工程”建设项目单位。

经过几代南开人的辛勤建设, 法学院已成为拥有学士、硕士、博士等多层次教学和学位授予权的教学科研单位, 现有法学一级学科博士点、法律硕士(JM)专业学位点和法学本科专业。

• 师资力量

具有博士学位的教师56人, 占教师总数的95%。

教授	20人(含博士生导师16人)
副教授	22人
讲师	16人
“马克思主义理论与建设工程”教育部首席专家	1人
教育部“新世纪优秀人才支持计划”入选者	4人
天津市“五个一批”人才入选者	1人
南开大学教学名师奖获得者	2人
天津市优秀法学家当选者	3人
天津市优秀中青年法学家当选者	11人

• 科研成果

620

近5年来, 法学院教师发表学术论文620多篇, 出版学术专著、译著48部, 教材和工具书40多部。获中国法学优秀成果奖、司法部全国法学教材与科研成果奖、钱端升法学研究成果奖、天津市社会科学优秀成果奖等省部级奖励12项。

189

承担各类研究课题189项, 其中: 国家级社科研究课题13项; 教育部及其他省部级课题45项; 政府部门和企事业单位横向委托课题92项; 校级创新科研课题和校内青年课题39项。

1175

各类科研经费1175万, 并呈逐年上升趋势, 到2011年度已连续三年突破200万元, 2013年286万元。

● 教育特色

1. 重视本科教育，强调整体培养模式，塑造健全人格和公能品格

法学院在强调本科教育是高等教育的基础上，保障本科教学的中心地位，强调“课堂教学、创新科研、校园文化、社会实践”四位一体的人才模式，以杰出校友周恩来为楷模，不断赋予“允公允能、日新月异”以新的时代内涵，致力塑造学生的健全人格，践行公能素质教育。



2. 重视复合型人才的培养

法学院利用南开大学学科齐全、研究水平较高的优势，要求学生选修社会科学、人文科学的课程，形成复合型的知识和能力结构。学校设立了“经管法试点班”和“信息安全与法学试点班”。“经管法试点班”是经教育部批准于2001年开始在我校举办的“经济、管理、法律复合型人才培养实验班”，人才培养目标是培育国际意识鲜明、文化视野开阔、知识结构新颖、富有个性、创新精神和竞争能力强、具有经贸、金融、管理和法律知识的国际化复合型高级管理人才。本着“自愿报名，择优录取”的原则，每年在法学院、经济学院、商学院新生中遴选45名同学进入该试点班学习。“经管法班”实行双学士学位制，学生在修满教学计划所规定的学分后，可同时获得入学时所在专业学位和其他两个专业中的任一专业的第二学位。2007年该实验班被教育部批准为国家创新人才培养实验区。

3. 培养模式创新，建立联合培养机制

2012年，南开法学院首批入选全国“应用型、复合型卓越法律职业人才教育培养基地”，以此为依托，南开大学

与天津市高级人民法院签署《共建协议》，建设方案详尽规定了联合培养机制的具体内容。依据该方案，学校将和司法部门共同设计课程体系、共同开发优质教材，共同组织教学团队，形成常态化、规范化的卓越法律人才培养机制。正在规划共同编写《民法案例和实务》、《民事诉讼案例和实务》、《刑法案例和实务》等15本案例和审判实务教材。法学院也将从天津法院系统聘请一批法官担任学院的兼职教师，共同组成教学团队，共同设计课程体系等。

同时，学院注重国内学术交流。南开法学在重视国际学术交流的同时也重视与国内同行的学术交流与合作，通过聘请法学知名专家学者做客南开，为学生和教师进行专场学术讲座、举办学术论坛和专题研讨会等活动，活跃校园学术气氛，为师生营造良好的学术研究氛围。为充分利用学校优秀的教学资源，实现优势互补、资源共享，给予学生获得第二校园学习经历、接受第二校园文化熏陶、开拓视野的机会，积极与各兄弟院校在本科教学和人才培养方面展开合作，启动了国内名校本科生交流培养项目。2013年4月南开大学与中国政法大学共同签署协议，法学院每学期将派出约10名本科生到中国政法大学进行相互承认学分的交换培养。

4. 加强实践教学，培养学生的法律职业能力

法学是具有鲜明实践指向的学科。近年来，法学院在教育教学中始终坚持以“实践教学”为特色，积极参与社会实践，将法学实践教学作为培养“以德为先、能力为重、全面发展”的公能兼济人才的重要环节。学院目前已同各级司法机关、律



师事务所及仲裁机构等建立了 19 个实习基地,由专业教师带队指导。另外,与美国俄克拉荷马城市大学的合作交流,也为我们考察对方的法院、律师事务所及相关法律机构提供了条件。

根据《教育部 财政部关于“十二五”期间实施“高等学校本科教学质量与教学改革工程”的意见》,2013 年南开法学专业获批教育部第一批本科教学工程“专业综合改革示范点”,建设经费 150 万元;2012 年获批全国前二十家国家大学生校外法学实践基地,项目建设经费 200 万元。



5. 丰富学生第二课堂,打造精品课外活动

学院积极组织学生开展各类校园文化和社会实践,形成了丰富的“第二课堂”。学院的学生组织,除学生会、研究生会外,学生自发成立了“法律援助小组”、“JESSUP 辩论学社”、“笛箫协会”和“跑步协会”等多个学生社团,这些学生组织在促进学生专业素质培养的同时,活跃了同学们的文化生活,成为“教学主渠道”之外重要的“第二课堂”,为学生的健康成长成才创造了良好的条件和氛围。

学院经常组织模拟法庭活动和院内辩论赛,同时,还积极组织学生参加“杰塞普(Jessup)国际法模拟法庭辩论赛”、“理律杯全国高校模拟法庭辩论赛”、“贸仲杯国际商事仲裁辩论赛”、“全国模拟环境法庭大赛”和“全国 WTO 模拟法庭竞赛”等专业赛事,在历年的比赛中,南开法学院代表队多次取得优异成绩,在全国处于领先水平。

学院积极争取社会支持,设立各种奖助学金,包括北京岳成律师事务所设立的“岳成奖学金”,1995 级校友戴上市律师设立的“人本奖学金”,1996 级校友栗向阳律师设立的“栗向阳助学金”等,奖励在专业学习、学术研究、社会实践、外语、体育、辩论培养等方面有突出成绩的同学。

• 培养目标

法学专业旨在培养系统掌握法学理论和知识,熟悉我国法律、法规和相关政策,能在国家机关、企事业单位和社会团体,特别是能在立法机关、审判机关、检察机关、行政机关、仲裁机构和法律服务机构从事法律工作的高级专门人才。

通过四年的学习,法学专业的本科生应具有扎实的法学理论基础,系统地掌握宪法、民法、刑法、行政法、经济法、诉讼法、国际法等领域的法学知识和法律规定,了解国内外法学理论发展和立法动态;了解经济学、政治学、工商管理、国际经济与贸易等领域的基础知识;能够用一门外语阅读专业书刊;能够较为熟练地应用相关法律原理和法律规定,办理各类法律事务,解决各类法律纠纷,并具有初步从事法学研究工作的能力。

近年来法学院为适应法治建设和社会发展的要求,增设了大量新课程,如环境与资源保护法、世贸组织法、国际商法、人权法、法经济学、计算机与网络法、信息法学、国家赔偿法、法律诊所、名案分析与研讨等。

• 国际交流

学院通过举办学术研讨会等方式,与美国、英国、日本、德国、韩国、香港、台湾等国家和地区的多所大学建立了学术交流关系:

2005 年,法学院与美国俄克拉荷马城市大学法学院签署合作协议,确定每年暑期在南开和美国同时举办暑期班,互派 20-30 名学生到对方学校学习与交流,并考察对方国家的法院、律师事务所及相关法律机构,迄今已经连续举办 6 届,该项目已成为学院对美交流的重要平台。

南开大学法学院与俄克拉荷马大学友好合作签约仪式



2012年4月,法学院与美国天普大学法学院签订合作备忘录,天普法学院每年免费接收4名南开法学院的本科生到美国学习,南开承认在美学习期间的学分。

2012年7月,与韩国全北大学法学院签署了框架性合作协议,在教师互访、学生培养、学术研究和交流等方面展开全面和长期的合作,以期实现资源共享、优势互补,推动两院法学教育和研究的共同发展。

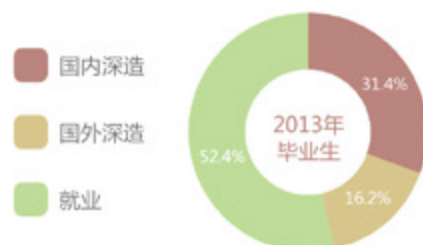
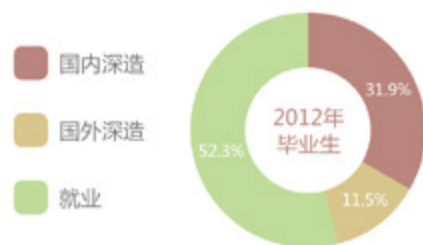
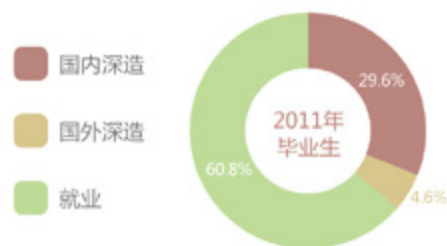
2012年11月,与台湾政治大学法学院签署学术交流协议。根据协议,两院在人员培训、学生互换、学术研究、法律咨询等领域开展全方位合作。



• 毕业去向

法学专业主要就业部门有党政机关、法院、检察院、公安机关、金融机构、律师事务所、企事业单位、新闻机构等。

近三年学生毕业情况统计：



周恩来政府管理学院

咨询电话: 022-23508391 学院网址: <http://zfxz.nankai.edu.cn>



学院特色

南开大学政治学系在上世纪八十年代重建后,涌现了一批在国内外有重要影响的中青年学者和高质量的研究成果;随后又蓬勃发展出了行政管理学学科,为公共管理学在南开的发展奠定了基础。1982年南开大学率先在国内成立了社会学系,并在费孝通先生的主持下开办了声名卓越的“社会学班”,为中国社会学的恢复发展做出了重要贡献,培养了一大批知名的学者和专业人才,促进了心理学和社会工作学科快速发展。



硕士专业	14个
博士专业	8个
一级学科博士授权点	3个
一级学科硕士授权点	5个
专业学位硕士点 (MPA/MSW/MAP)	3个

科研机构

- 人权研究中心 (国家人权教育与培训基地)
 - 中国政府与政策联合研究中心
 - 亚洲研究中心
 - 社会建设与管理研究院
 - 国际问题研究院等 10 余个国内外知名科研机构
- (其中,人权研究中心和中国政府与政策联合研究中心,是天津市普通高校人文社会科学重点研究基地。)

政治学理论 (二级学科) 为国家重点学科, 政治学、社会学 (二级学科) 为天津市重点学科。

• 师资力量



国务院学科评议组成员	1人
教育部“长江学者奖励计划”特聘教授	1人
国家“百千万人才工程”入选者	2人
教育部“跨世纪人才基金”获得者	1人
全国高校首届“教学名师奖”	1人
全国首批文化名家暨“四个一批”人才（理论界）	1人
教育部“新世纪优秀人才支持计划”入选者	9人
享受政府特殊津贴专家	4人
国家社科基金学科规划评审组成员	3人
教授（含博士生导师26人）	29人
副教授	32人

李肇星教授为学院名誉院长，著名政治家基辛格、金大中、法比尤斯、普罗德，著名学者沃尔兹等受聘为学院名誉教授。学院现有教职工 107 人，教师 86 人，95% 的教师具有博士学位。

• 科研成果

近年来，学院科研经费和发表的高水平学术论文数量在全国同类院系中位居前列。先后获得国家、教育部和其他部委重大课题 10 余项；获教育部和天津市人文社会科学研究优秀成果奖（二等奖以上）10 余项，在《China Quarterly》、《中国社会科学》、《政治学研究》、《管理世界》、《社会学研究》、《民族研究》、《心理学报》等国内外顶尖刊物上共发表论文数十篇，有 20 多篇论文被《新华文摘》转载。



• 培养目标

政治学与行政学专业

培养具有马克思主义理论素养，具备现代政治学、行政管理学等方面的基本理论、专门知识和管理技能，能够胜任党政机关、新闻文化单位、企事业单位和社会团体的行政管理工作，具备从事政治学和行政学的科研、教学工作能力的高级人才。

行政管理专业

培养具有马克思主义理论素养，具有行政管理学、公共政策学、政府学等方面的扎实的基础知识，掌握国家关于行政管理的基本政策和法律、法规，了解现代中外行政管理理论与发展动态，掌握现代研究方法和研究手段，具备实际调研技能，能够胜任党政机关、社会团体、企事业单位、高等院校、新闻文化单位和科研机构的行政管理工作，并能从事行政管理的教学与研究工作的专门人才。

国际政治专业

培养具有马克思主义理论素养，有扎实的国际政治、国际法、政治学、国际关系等方面的基本理论和专门知识，能够胜任在党政机关、企事业单位、高等院校、科研部门等单位从事外交、外事、对外宣传、教学和研究等工作的高级人才。

社会学专业

培养掌握当代社会学和社会心理学主要理论，熟悉社会学研究方法，了解社会科学各主要学科的基本理论和基本知识，善于分析问题、解决问题，具备较高的外语水平和汉语写作能力，能够胜任党政机关和企业单位社会行政与管理，能够在科研机构、高等院校从事研究和教学等工作的中高级人才。

社会工作专业

主要培养掌握当代社会工作的基础理论和专业技能，熟悉国际国内社会工作体制与机构、社会政策及社会福利制度的发展历史和现状，了解各级政府在社会管理及社会服务事务方面的运作机制，有良好的社会工作职业道德和社会责任感，能胜任各级政府机关中社会政策研究及公共行政管理，能够在各类企事业单位、人民团体、社会组织、社区和社会福利机构从事社会管理、社会工作服务、研究、教学培训及宣传咨询的专业人才。

应用心理学专业

培养具有较高科学素质和人文修养，掌握扎实的基础理论和基本技能，能够胜任心理学实际应用工作、心理学教学与研

究工作的专门人才以及临床与咨询、企事业单位企划、人力资源管理与市场营销、社区心理卫生工作者，司法领域心理学工作者，人才测评与职业指导工作者，政府部门、各类媒体的心理学工作者等。

城市管理专业

该专业为南开大学——格拉斯哥大学联合培养项目。培养具有国际视野和深厚理论基础、掌握城市规划与管理专业知识、熟悉城市公共事务治理的复合型专门人才。本专业人才能够运用现代城市规划、建设、管理的基本方法、手段和技能，在城市建设与管理部、城市社会团体、相关企事业单位、城镇社区、教学科研等部门从事城市建设及区域合作、人居环境治理、城市发展及再生、社区管理和相关政策法规研究等方面工作。

南开主要课程：城市政治学、城市社会学、公共政策学、公共管理学、城市规划管理、城市管理技术与方法、社会调查研究方法、城市与区域经济学、政治学原理、现代经济学、公共财政与预算、现代政府理论。

格大主要课程：城市学研究方法、政策分析与评估、城市学思想体系与价值理念、城市政策、社区服务、住房政策。

格拉斯哥大学成立于 1451 年，是英语国家中第四古老的大学，英国顶尖大学“罗素集团”的缔约成员，也是高等教育全球标准制定机构国际大学组织 Universitas 21 的缔造者之一。在 QS 世界大学排名 54 名。

项目要求：

● 学生进入周恩来政府管理学院城市管理专业后，应与学院签订相关协议。

● 学生应获得较高的高考英语成绩。入学后，英语采取针对雅思的小班教学。大学二年级下学期，学生必须参加雅思考试，成绩不低于 6.5 分（单科不低于 6.0），且符合格拉斯哥大学入学要求，第三学年方可赴英国学习。

● 学生因各种原因，雅思成绩无法达到格拉斯哥大学入学要求，可在大学第一或第二学年申请转入周恩来政府管理学院行政管理专业，一旦转出，则不得再转回城市管理专业，也不再获得赴英国学习计划。

● 城市管理专业只招收有专业志愿的考生。

• 国际交流



学院注重对外学术交流, 现已同美国、日本、韩国、英国、德国、澳大利亚、香港、台湾等国家和地区的数十所大学建立了稳定的学术交流关系, 在政治学、国际关系、公共管理、社会学、社会心理学等学科领域多次召开国际学术研讨会。学院每年有 10% 以上的教师出国(境)工作和进修。此外, 我院积极拓展学生国际交流平台, 与国(境)外知名高校建立了多种形式的学生交流合作关系。



• 毕业去向

学院本科毕业生就业渠道主要包括党政机关、新闻机构、企事业单位、金融机构、高校与科研机构、新闻媒体、各类社会团体、城市管理部门、医疗机构、心理学专业为主等。城市管理专业为 2013 年新增专业, 目前还没有毕业生。

学院各专业(2009年—2013年)就业率

专业 年份	政治学与行政学 (比率%)	行政管理 (比率%)	国际政治 (比率%)	社会学 (比率%)	社会工作 (比率%)	应用心理学 (比率%)
2009年	94%	94%	90%	94%	96%	92%
2010年	94%	90%	90%	94%	92%	90%
2011年	94.5%	93%	93%	95%	96%	94%
2012年	95%	93.5%	94%	95.5%	96%	94%
2013年	95%	94%	94%	94%	96%	95%

马克思主义教育学院

咨询电话: 022-23507985 学院网址: <http://newcz.nankai.edu.cn>



• 学院特色

马克思主义教育学院是从事全校本科生、硕士研究生、博士研究生思想政治理论课教学和马克思主义理论学科研究和人才培养的专业学院,学院具有马克思主义理论一级学科硕士、博士授权,现有8个博士点和相应的硕士点,马克思主义理论一级学科所属6个,政治学一级学科所属2个。

思想政治教育专业作为学院唯一本科专业,创建于1984年,是教育部批准的首批思想政治教育专业。学院全体教师秉承南开“允公允能,日新月异”的校训,把教育教学作为第一要务,长期坚守在本科生、研究生思想政治理论课第一线。

马克思主义教育学院教学科研成果丰硕。1993年,南开大学被原国家教委确定为全国高校“两课”教学改革试点单位,创造了被称为“南开模式”的课程体系。



• 培养目标

马克思主义教育学院下设的思想政治教育专业,10余年始终坚持的育人目标是培养学生成为具有扎实的马克思主义理论功底,同时广泛涉猎哲学、法学、政治学、管理学、社会学、心理学、教育学等多学科基础知识,掌握思想政治教育基本理论和方法,熟悉现代教育技术,了解经济社会发展状况和趋势以及中外社会文化思潮的专门人才。



• 国际交流

1. 每年春季和秋季两期选派优秀学生赴国（境）外交流学习，鼓励学生围绕管理学、教育学等人文学科深入学习研讨。
2. 每年夏季学期开设《和平主义教育》专业课程，举行国际青年学术研讨会，通过对比和交流，拓展学生专业视野。
3. 学院下设国际性学生社团，定期开展国内外青年学生的文化交流活动，鼓励学生撰写论文，参加国际学术研讨会。

• 毕业去向

毕业生就业率达到 100%，名列全校各学院前列。30% 毕业生保送和考取硕士研究生；5%-10% 学生申请出国留学，其余学生顺利求职就业。毕业生凭借个人综合素质在求职竞争中脱颖而出，深受用人单位好评。求职方向主要为国家省市级机关、高校、企事业单位等，主要从事理论研究工作、思想政治工作、组织管理工作、宣传公关工作等。思想政治教育专业拥有广泛的社会需求，具有良好的发展前景。



汉语言文化学院

咨询电话: 022-23508706 23505902
学院网址: <http://hyxy.nankai.edu.cn/> <http://www.nkhy.net/>

• 学院特色

• 对外汉语教学历史悠久

南开大学汉语言文化学院成立于1993年,前身是南开大学对外汉语教学中心,这今已有60余年的对外汉语教学历史。

学院是全国最早培养对外汉语硕士研究生的学院之一。在1986年开始招收本国硕士研究生的基础上,学院于建院伊始即开始招收国外硕士研究生。1994年,学院开始招收汉语言专业本科留学生,2003年开始招收对外汉语专业本科生,同年,学院被教育部批准为国家对外汉语教学基地,是全国仅有的八大国家对外汉语教学基地之一。

• 师资力量雄厚,教学科研成果丰硕

学院现有教授10人,其中博士生导师5人,副教授28人,讲师10人,70%以上具有博士学位。学院还聘请了多位国内外著名同行专家担任客座教授、兼职教授和讲座教授。师资力量在全国同类学院中名列前茅。

学院有实力强劲的学科带头人,有突出、丰硕的科研成果,学院的教学科研水平在全国同领域均属一流。

“十一五”期间,共有近百篇论文在核心期刊上发表

完成国家社科基金项目10项

教育部社会科学研究项目7项

天津市社会科学规划项目6项

天津市艺术科学规划项目2项

中央高校基本科研业务费专项资助项目20余项

“十二五”以来,承担着国家级、省市级、校级等多项科研项目

承担着国家汉办孔子学院总部南开大学跨文化交流研究与培训基地的主要教学任务

• 办学体系完整,国际化色彩鲜明

汉语言文化学院是以留学生教育教学为主的专业学院,每年有来自世界50多个国家的1500余名留学生在院学习,国际化程度较高,无论是招生、培养,还是师资、就业,各方面都具有鲜明的国际化特色。



学院办学体系完整,学生可攻读学士、硕士、博士不同层次的学位。本科毕业后可获得“语言学及应用语言学”、“汉语言文字学”和“汉语国际教育”等三个硕士研究生专业免试推荐的机会。

• 教学条件优良

学院依托南开大学的优良办学条件,图书资料丰富,电脑、多媒体设施齐全,独立拥有两座教学楼,为中外学子提供了良好的学习环境。

院内还设有与文学院、外国语学院联合共建的“南开语言研究所”,为国家重点培育学科“语言学及应用语言学”提供了良好的研究、实验条件。

• 汉语国际教育专业前景广阔

21世纪以来,汉语国际教育作为国家的、民族的事业,不仅具有越来越诱人的发展前景,而且具有越来越广阔的发展空间。作为一个逐渐成熟的新兴热门专业,学院汉语国际教育专业面向全国招生,坚持“重人文、厚基础、宽口径”原则,以培养国际汉语教师为主要目标,力求使学生毕业以后既能从事与汉语国际推广有关的工作,又能适应文化教育、新闻出版、党政机关、企事业单位的各类工作。

• 培养目标

汉语国际教育专业的前身为对外汉语专业。根据教育部 2012 年普通高等学校本科专业目录调整, 我校自 2013 年起, 亦将对外汉语专业更名为汉语国际教育专业, 同时进一步明确了该专业的培养目标, 实现了该专业与汉语国际教育专业硕士的无缝衔接。学生在升入汉语国际教育专业硕士以后, 均有出国任教或出国担任国际汉语教师志愿者的机会。



该专业旨在培养具有语言学 and 汉语作为第二语言教学基本理论、知识和方法, 掌握汉语言文学文化和中外文化比较、跨文化交际基本理论、知识与能力, 具有较高的外语水平, 能够从事国际汉语教学或跨文化交际、文化传播的基本能力和初步教学经验, 适应新世纪国际社会需要的、有较高综合素质的复合型、通用型高级人才。



本专业的所有课程均由具有丰富的对外汉语教学经验, 有出国任教经历的教授、副教授或具有博士学位的教师担任。该专业还具有得天独厚的留学生汉语学习教学基地资源, 可为中国学生提供更多的教学实践机会和与外国留学生、教师、专家学者接触的机会。

• 国际交流

学院承办多项各类学术会议, 教师广泛参加世界汉语大会、世界汉语教学学会、国际中国语言学学会、天津市语言学会、天津市汉语国际教育研究会等学术组织、学术会议和学术交流活动; 全院教师均有在国外任教的经历, 常年保持三分之二在校任教, 三分之一在欧、美、日、韩、巴西、哥伦比亚等国外大学任教、交流的比例。学院与 20 多所国外大学和教育机构开展合作办学, 每年有来自 50 余个国家的 1500 多名留学生在院学习。

学院承担着 7 所孔子学院的 教学和教学管理工作

美国马里兰大学孔子学院
日本爱知大学孔子学院
哥伦比亚安第斯大学孔子学院
葡萄牙米尼奥大学孔子学院
韩国汉拿大学孔子学院
英国格拉斯哥大学孔子学院
法国诺欧商务孔子学院



• 毕业去向

近年来毕业生基本保持 100% 的就业率。应届毕业生主要就业去向为: 教育部门、文化宣传部门、新闻出版部门、党政机关、各类大中型企业、外事、外贸、旅游等部门。还有相当多的学生选择了读研深造, 为将来出国从事自己喜爱的汉语教学工作继续学习。

经济学院 | 9个国家基础学科 人才培养基地之一

咨询电话: 022-23508981

学院网址: <http://economics.nankai.edu.cn/>

• 学院特色

• 师资力量

经济学院有教职员工 246 人,其中专职教师 199 人。在专职教师队伍中,有教授(研究员)69人、副教授93人、讲师37人,获博士学位的教师比例超过90%。近年来,有多名毕业于欧、美、香港等地著名高校的优秀学者加入了学院教师行列,使学院的教师队伍在学缘结构、年龄结构、知识结构等方面都得到显著优化,成为一支在国内外有影响的优秀教学科研团队。有多名教师担任国务院学位委员会学科评议组召集人或评议组成员、教育部社会科学委员会委员、教育部各专业教学指导委员会委员、全国哲学社会科学规划项目评审委员会委员、中央马克思理论研究和建设工程咨询委员会委员等职务,一批教师获得了国家级教学名师、国家级有突出贡献专家、教育部优秀青年教师等荣誉,还有多名教师入选了“跨世纪优秀人才培养计划基金”、“教育部新世纪优秀人才计划”以及国家人社部、天津市各类优秀人才支持计划。

• 科研成果

南开大学经济学院是我国经济学研究的重镇,研究力量雄厚、成果卓著。学院教师不仅在国内顶尖学术期刊和国外一流期刊发表大量学术论文,而且不断承担完成国家自然科学基金、国家哲学社会科学基金、教育部社科基金等重大课题,以及商务部、外交部、国台办、天津市政府等中央和地方政府委托的大量课题。



国家社科基金重大项目“海峡两岸经济一体化研究”开题



2013年经济学院主要科研成果

新增课题	国家重大项目	3项
	国家级和省部级一般研究项目	20多项
出版学术著作	28部	
发表论文	226篇	
获国家级和省部级奖励	20余项	

• 历史沿革

在1923年南开大学经济学科创立后,学校于1931年成立了南开大学经济学院,并于1935年起开始培养经济学研究生。至1950年,学院共招收13届60多名研究生,培养了一大批海内外著名的经济学家和高级经济管理人才。1978年党的十一届三中全会后,南开大学经济学院恢复重建,并在全国高校中率先重建了金融学等本科专业并新建了国际经济、保险学等多个我国改革开放过程中急需的新专业。在近九十载的发展历程中,南开大学经济学院秉承“允公允能、日新月异”的校训,承传学术传统精髓、锐意进取创新,以有明显优势和特色的重点学科为依托,发挥学科综合优势,通过优化、综合、交叉、延伸,如今已发展成为国内领先、国际知名的经济学人才培养基地、经济科学研究创新基地、国际学术交流基地、中国经济改革与发展的重要思想库。

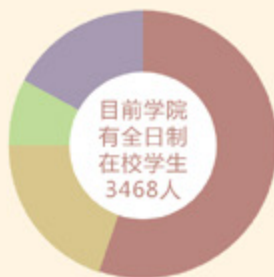
目前经济学院拥有

一级学科国家重点学科	理论经济学
	应用经济学
教育部哲学社会科学重点研究基地	政治经济学研究中心
	跨国公司研究中心
	APEC 研究中心
经济实验教学中心被评为国家级实验教学示范中心、国家级虚拟仿真实验教学中心	
国家级精品课	政治经济学
	西方经济学
	国际经济学
	世界经济概论
	国际贸易实务
	商业银行管理
	国际金融
金融工程入选教育部特色建设专业	
国际经济贸易专业教学团队被评为国家级优秀教学团队 国家经济学基础人才培养基地	

学院建筑面积为 20000 平方米，有独立的教学楼、实验中心和办公楼。南开大学图书馆经济学分馆设在经济学院楼群内，拥有中外文藏书 20 余万册。良好的教学环境和实验条件、丰富的文献资料和优秀的师资队伍，使经济学院成为经济学人才成长的摇篮。

经济学院学科专业门类较为齐全，理论经济学和应用经济学两个一级学科均有博士学位授予权，覆盖经济学门类的 16 个二级学科；有 18 个学科招收硕士研究生，并招收国际商务、金融、保险和税务方向的专业硕士；有理论经济学和应用经济学 2 个博士后流动站，在站人员 33 人。

- 本科生 1956人
- 科学硕士 707人
- 专业硕士 261人
- 博士研究生 544人



经济学院不断探索人才培养模式，与其他学院共建了经管法试点班、拔尖创新人才培养实验班，并与政府部门、金融机构、大型企业合作建立了多个实习基地，努力为本科学子的成长创造条件；优秀本科生免试推荐研究生的过程中，学生可选择直接攻读博士学位；在硕士研究生培养中，推行“双轨制”，使学生在完成第一年学习后可选择以科研为导向、提前进入博士课程学习或以就业为导向、重点进行应用性课程学习和实习，更好地满足学生自我发展的需要。

• 培养目标

经济学专业

经济学专业秉承“知中国，服务中国”之南开志愿，恪守“教学与研究相辅而行”的治学传统，直面“中国问题”、致力于“经济学中国化”，形成了以“史论结合”和“社会调查”为突出特色的经济学理论人才培养体系。

经济学专业本科教学注重经济学理论基础，强调英语、数学等研究工具的掌握，突出学生理论素养、逻辑思维能力以及实践能力的培养。

国际经济与贸易专业

国际经济与贸易专业旨在培养具备扎实的经济学理论基础，系统掌握国际贸易、国际金融理论与实务，熟悉国际贸易规则，了解各主要国家的经济运行和经贸政策。多门课程采用全英文授课或双语教学，致力于把学生培养为开阔的国际视野和较强的跨文化交流能力，能胜任经济全球化背景下政府部门、企事业单位的研究工作和实务工作的复合型高级人才。

财政学专业

财政学专业依托南开大学经济学科的综合优势，理论教学与实践教学并重。在培养学生系统掌握现代财政与税收理论的同时特别注重学生到财政与税收部门的实践实习，建立了“知识—能力—素质”三位一体的复合型人才培养模式。

金融学专业

金融学专业以“服务社会、面向世界、争创一流”为办学理念，以“加强基础、拓宽专业、重视实践、培养能力、提高素质”为办学思路，通过对经济学、现代金融理论与实务的系统学习使学生具有宽厚扎实的经济、金融理论基础和从事实际金融业务操作及经济管理工作的能力。

金融工程专业

金融工程专业以“兼收并蓄、自主创新、敢为人先”为办学理念，以“理论与实践结合、能力与道德并重”为办学思路，充分展现金融工程专业综合了现代金融理论、系统工程、计算机信息技术、数学建模等学科的交叉特色。

保险学专业

保险学专业注重学生具有宽厚扎实的经济、金融、保险及精算理论基础和能力的培养,坚持开放、联合的办学思想,与国内外有关单位广泛协作,在适应当前经济金融国际化发展所需高端金融保险技术和管理人才的培养方面形成了独具特色的人才培养模式。其中部分课程采用英语教学。

经济、管理、法律复合型人才培养实验班(“经管法实验班”)

经济、管理、法律复合型人才培养实验班(“经管法实验班”),是经教育部批准于2001年开始在我校举办的实验班,旨在培养国际化、高层次、复合型人才。2007年该实验班被教育部批准为国家创新人才培养实验区。实验班的学生从我校经济学院、法学院和商学院工商管理类专业入学新生中按照“自愿报名,择优录取”的原则遴选。该班按照新的教学模式组织教学,由跨学院的优秀教师团队单独授课。该实验班近40%的学生可获得免试推荐为硕士研究生的机会,毕业生深受用人单位好评。

该实验班有独立的课程体系,由涵盖经济、管理和法学三个专业的核心课程,以及由经济学院、商学院和法学院的专家针对该实验班设计的知识交叉类课程组成。经管法实验班实行双学士学位制,学生在修满教学计划所规定的学分后,可同时获得入学时所在专业学位和其他两个专业中的任一专业的第二学位。



“树公能志,助报国梦”主题活动



第二届南南合作国际研讨会在我校召开



司徒德纳先生主题演讲

• 国际交流

经济学院与欧洲、北美、澳洲、亚洲等地区的多所高校和研究机构建立了长期合作关系,不仅在学术研究领域开展广泛的交流合作,而且在本科生、研究生的短期交流和联合培养方面也建立了良好的合作机制。

学院每年邀请约20名外籍专家、教授来学院讲学、开展学术交流。著名经济学家、美国哈佛大学教授本杰明·弗里德曼教授,美国耶鲁大学经济学教授、著名经济学家威廉·诺德豪,诺贝尔经济学奖得主、美国哥伦比亚大学经济学教授、“欧元之父”罗伯特·蒙代尔,美国普林斯顿大学经济学教授、著名经济学家邹至庄,诺贝尔经济学奖委员会前主席、瑞典斯德哥尔摩大学国际经济系研究院教授、著名经济学家阿瑟·林德贝克等国际著名学者都曾来我院讲学。同时,学院非常注重教师的国际交流,三年来累计派出教师60余人次赴美国、加拿大、日本、韩国、台湾等国家和地区进行长短期交流访问。目前学院教师绝大部分都有海外留学和交流经历。

在人才培养国际化方面,经济学院也探索建立了多种联合培养机制,每年有数十名本科生到欧、美、香港和台湾等国家和地区的高校进行一学期的学习交流,或参加学院与国外高校联合培养“2+2”、“3+1+1”项目获得双学士学位、硕士学位;每年有40余名硕士研究生参与学院和英国伯明翰大学、诺丁汉大学、卡迪夫大学以及美国德州大学、澳大利亚国立大学等高校合作的联合培养项目并获得双硕士学位;每年有10余名博士研究生获得公费支持赴英、美、日高校进行为期一年的学习机会。

• 毕业去向

2013 年毕业生就业去向表：

行业	经济学		国际经济与贸易		财政学		金融学		金融工程学		保险学		经管法试点班		
	人数	比率(%)	人数	比率(%)	人数	比率(%)	人数	比率(%)	人数	比率(%)	人数	比率(%)	人数	比率(%)	
深造	读研	44	37	24	25	12	30	19	18	10	27	17	26	24	54
	出国	27	23	25	26	9	23	26	24	14	38	19	29	3	7
就业	企业	7	6	16	16	5	12	3	3	2	5	7	10	4	9
	金融机构	16	13	23	23	2	5	32	30	4	11	17	26	7	15
	党政机关/ 事业单位	2	2	2	2	5	13	3	3	2	5	0	0	0	0
其它	22	19	8	8	7	17	23	22	5	14	6	9	7	15	
合计	118	100	98	100	40	100	106	100	37	100	66	100	45	100	

知名校友：



杨明生 (1955 年 8 月—)，辽宁海城人，毕业于南开大学金融系，货币银行学硕士学位，高级经济师。现任中国人寿保险股份有限公司董事长及执行董事，曾任中国农业银行党委书记、行长。



马建堂 (1958 年 4 月 29 日—)，中国山东滨州人，南开大学经济研究所研究生，中国社会科学院研究生院经济学博士。现任中华人民共和国国家统计局局长，研究员。中国共产党第十八届候补中央委员。曾任中共青海省委常委、青海省副省长。曾获得“孙冶方经济科学奖”。



王文华 (1948 年 2 月—)，天津市人，南开大学国际经济贸易系世界经济专业毕业，原天津市政协副主席。



音云 (1928 年 9 月 8 日—)，演员、播音员、译制片导演，生于天津。飞天奖优秀女演员获得者。自 1950 年从南开大学经济学系顺利毕业后，音云进入天津人民广播电台担任主播。由于热爱戏剧，她开始播出各种广播剧并担任编导，包括《红旗谱》、《舒拉与卓娅》。



商学院

咨询电话: 022-23508529 学院网址: <http://ibs.nankai.edu.cn/>

• 学院特色

南开大学商学院是拥有国家级重点学科、国家级重点研究基地和国家社科创新基地的实体化学院。经过几十年的发展,已成为一个学科优势突出,专业设置合理,师资力量雄厚,管理运作良好,综合实力居于全国前列的商学院,是南开大学最有活力、最具发展潜力的学院之一。

• 学科门类齐全



• 注重创新能力的培养

学院结合管理学科特色,与多家企业和公司建立第二校园计划和实习基地,将实践和理论有机结合,支持学生的社会实践和创新活动。学院学生有 57 个项目获南开大学百项工程资助,5 个项目获得国家创新项目资助,连续 3 次获得全国“挑战杯”创业计划大赛金奖。



商学院



1919 南开大学建立,建校之初设立了文、理、商三个学科。

1929 成立南开大学商学院。

1994 正式成立南开大学国际商学院。

2005 学院复名为南开大学商学院。

学术性硕、博士点 (9个)	一级学科博士点 (2个)	专业学位硕、博点 (8个)
企业管理	工商管理	MBA
会计学		工商管理硕士
人力资源管理		EMBA
管理科学与工程		会计硕士(MPAcc)
技术经济与管理		项目管理硕士(MPM)
图书馆学		工程管理硕士(MEM)
情报学	管理科学与工程	工商管理博士(DBA)
档案学		资产评估硕士(MV)
公司治理		图书情报硕士(MLIS)

• 师资队伍强大

商学院现有教职工 149 人,专职教师 108 人。其中,80% 以上的教师具有博士学位。

长江学者特聘教授	2人
“新世纪优秀人才”	11人
教育部教学指导委员会委员	4人
教授(含博士生导师44人)	49人
副教授	45人
讲师	14人

• 培养目标

工商管理专业

旨在培养塑造一批在全球化竞争环境下具有国际化视野、全面知识结构和较高综合素质与能力，可从事组织与战略规划、创业及创新、运营管理、项目管理、服务管理等领域研究和实践工作的高级复合型人才。

人力资源管理专业

培养具有管理学、经济学、社会学的宽广视野及现代人力资源管理专业知识和能力，能够在企事业单位和政府部门从事人力资源管理实践及教学、科研等工作的高级应用型专门人才。

财务管理专业

本专业主要学习财务、金融、会计方面的理论知识，培养具有扎实的专业理论基础和熟练的基本技能，具备良好思想品质与职业道德，更具有国际视野和战略眼光的高级理财人才。

会计学专业

该专业致力于培养学生掌握会计学基本理论，掌握财务会计、管理会计、审计等不同会计分支的知识结构和分析方法，培养学生成长为拥有扎实理论知识、实际工作能力、专业道德素养、持续发展潜能、能够适应现代企业管理服务要求的综合性会计管理人才。

国际会计专业

由南开大学与加拿大注册会计师协会合作培养的一个专业方向，培养具有系统和扎实的专业基础理论知识、熟练的专业技能和较强的持续发展潜能、良好的职业道德素养和国际化视野的高级会计与管理人才。

市场营销专业

培养具备管理学、经济学、统计学、心理学等方面的知识和能力，系统掌握营销理论、思维方法及分析能力的管理人才。

信息管理与信息系统专业

以培养能有效运用高级信息技术来解决管理问题、提升效率、获取竞争优势的高层次、复合型管理人才为目标。

电子商务专业

培养目标是使学生具备扎实的经济和管理理论基础，系统掌握与电子商务相关的理论知识和基本技能，能够利用管理学知识和现代计算机与网络技术开展商务活动以及电子商务系统的设计、开发、运营维护等的高层次、复合型人才。

图书馆学专业

培养具有系统的图书情报学基础理论知识，掌握计算机和网络技术、管理科学知识，具备熟练地运用现代化技术手段组织、检索、分析、评价和开发利用各种信息的能力，能在图书馆、信息服务机构以及各类企事业单位从事信息管理与服务工作，为科学研究和管理决策提供高质量的信息服务的应用型、复合型高级专门人才。

档案学专业

主要培养学生全面系统的掌握档案专业知识、基本理论、方法和技巧；使学生具有一定的科学管理思想，运用现代化管理手段，加快档案管理现代化过程；具备创新意识，善于发现问题、解决问题，大胆创新。

青春飞扬映团旗 我与南开共奋进

——2007年南开大学“五月的鲜花”合唱比赛



• 国际交流

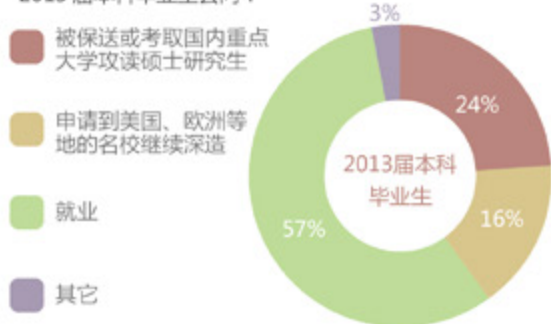
南开大学商学院一直致力于推进学生的国际化，旨在为学生提供提供一个开拓国际视野、增加国际体验的学习平台。商学院与海外 30 余所知名商学院建立合作与交流关系，遍布包括美国、英国、加拿大、新加坡、韩国、法国、西班牙、芬兰、瑞典、挪威、丹麦、日本、台湾、香港等在内的 15 个国家和地区，每年选派和接收 40 余名各层次交换学生。学院同时开设全球管理教育项目、海外课堂、世界知名企业冠名课程，为中国学生走向国际、国际学生了解中国提供机会。



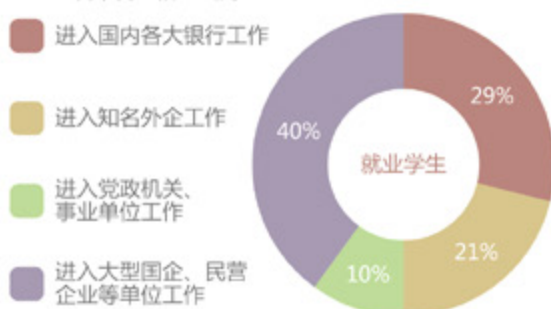
• 毕业去向

商学院以培养允公允能的管理精英为己任，毕业生以基础扎实、素质全面、富于创新精神和实践能力而受到社会各界青睐。

2013 届本科毕业生去向：



2013 届本科生就业去向：



申请出国（境）学生的主要录取学校：

美国圣路易斯华盛顿大学、美国康奈尔大学、美国埃默里大学、美国弗吉尼亚大学、美国纽约大学、英国圣安德鲁斯大学、英国伦敦大学、新加坡国立大学、澳大利亚国立大学、香港大学、香港中文大学、香港科技大学等。



近年来主要就业单位：

宝洁公司、联合利华、IBM、百威英博、埃森哲咨询、飞思卡尔、国家开发银行、中国银行、中国农业银行、中国建设银行、中国工商银行、交通银行、招商银行、浦发银行、平安银行、民生银行、一汽轿车、中海油、中建集团、万科地产、保利地产、恒大地产、中海地产、毕马威华振会计师事务所、德勤华永会计师事务所、安永华明会计师事务所、普华永道中天会计师事务所等。



旅游与服务学院

咨询电话: 022-23501314 学院网址: <http://tas.nankai.edu.cn/>



• 学院特色

• 历史悠久的专业，朝气蓬勃的学院

南开大学旅游学科始创于 1981 年，是教育部直属重点高校中最早开办旅游本科专业的学校，三十多年来为国家与地方旅游事业与产业发展贡献了大批杰出人才，被誉为“中国旅游业的黄埔军校”。在教育部和国家旅游局的共同支持下，2010 年 5 月，南开大学旅游与服务学院正式成立，形成覆盖本科、硕士（科学学位与 MTA 专业学位）、博士的完善教育体系。

• 勇于创新的教学，丰富多彩的课堂

推行本科导师制，每位学生享有研究生般的学业导师指导，实现研究型学习；多层次的见习、实习等增加对社会的了解与接触，提高就业能力；多途径教学和魅力课堂建设不断出新；双语教学、实验教学、在线学习不断丰富；知名业界成功人士的讲座丰富课堂类型。

• 富有前景的专业，贴近需求的方向

旅游专业的复杂性、多元性和朝阳性使它成为国家战略性支柱产业。学院下设五个专业方向，分别为旅游市场专业方向、旅游企业专业方向、旅游信息专业方向、旅游生态专业方向、服务与休闲专业方向，旨在把旅游教育与政治、经济、社会、文化、生态发展紧密联系起来，培养学生的全局视野与专业能力。

• 主题明确的科研方向，多样化组合的教师队伍

学院现设国家旅游局中国旅游研究院的“中国旅游市场与目的地营销研究基地”，并以旅游目的地为主题形成了比较鲜明的学术特色。通过与海外高水平旅游院校合作，学院师生积极参与国际性课题研究，提高科研的国际化水平。学院每年投入资金支持本科生参与“南开大学本科生创新科研百项工程”、“亚太旅游协会青年旅游精英挑战赛”等学术竞赛活动，提高本科生对旅游科学研究的兴趣。三年来承担国家及各类横向课题 60 多项，发表论文 104 篇。



院长带学生参加 PATA 比赛



澳大利亚塔斯马尼亚品酒会在学院举行

学院现有教师 31 人，其中教授 5 人，副教授 14 人，讲师 12 人；教师中具有博士学位者 18 人，分别毕业于国内外知名高校。聘请国内旅游业界知名人士担任兼职导师，并常年邀请多位国内中青年旅游精英担任本科生实践与创业指导导师，丰富学生的学习生活。

在“允公允能，日新月异”的南开精神指引下，旅游与服务学院将努力成为中国旅游专业知识的创造者和传播者、旅游教育探索者和改革者、旅游与服务学科的引领者，为旅游战略性支柱产业培育英才。欢迎各地考生报考南开大学旅游与服务学院旅游管理专业！

• 培养目标

旅游管理专业培养具有良好的人文修养和扎实的专业基础知识和人际沟通能力，能够胜任旅游产业融合发展需要的各类旅游行政管理部门、旅游企事业单位及其相关机构的中高级旅游管理人才。

• 国际交流

学院与海内外多所知名院校签署了合作协议，为同学们提供国际游学、短期交换、双学位等多种学习项目，代表性项目包括：与美国中佛罗里达大学、奥兰多迪斯尼世界主题公园联合举办的本科生教学实践项目（每学年 10 名）；与澳门旅游学院、台湾中国文化大学、西班牙巴列阿里岛大学、美国南佛罗里达大学等举办的交流学习项目；与美国天普大学旅游与酒店管理学院合办的本硕双学位 3+2 项目等。作为联合国世界旅游组织知识网络成员、亚太旅游协会会员，学院还为广大学生提供了很多国际性、地区性学术与实践交流、竞赛、展示的机会，帮助同学们拓展国际视野，提高能力。



• 毕业去向

作为产业融合度高的交叉学科，旅游管理专业的毕业生就业领域广泛，除了传统的酒店、旅行社、旅游景区、航空公司和主题公园外，还有许多新兴业态如旅游地产、旅游文化、旅游金融投资、旅游电子商务企业及教育研究、传媒出版等相关机构。此外，超过 40% 的学生通过保送、考试、申请等方式，获得攻读国内外院校硕士研究生的资格。



数学科学学院

9个国家基础学科
人才培养基地之一

咨询电话: 022-23508372 学院网址: <http://sms.nankai.edu.cn/>



知名校友:



陈省身 (1911年10月26日—2004年12月3日), 美籍华人, 国际数学大师、微分几何之父、中国科学院外籍院士, “走进美妙的数学花园” 创始人, 20世纪世界级的几何学家。

1926年进入南开大学数学系学习, 1930年毕业获学士学位。1985年, 在南开大学建立南开数学研究所, 并担任首任所长。同年南开大学授予他名誉博士学位。

学院特色

历史悠久, 名师荟萃

南开大学数学科学学院的前身是南开大学数学系, 是由现代数学在我国最早和最有成效的播种人之一的姜立夫先生于1920年创立的, 是当时中国大学的第二个数学系, 也是南开大学最早设立的学科之一。1952年全国院校调整, 原天津大学数学系合并到南开大学数学系。1960年至1963年曾更名为数学力学系。1983年计算机软件和自动控制专业从数学系分离出去, 与其它相关专业合组成立了计算机与系统科学系。1997年5月7日南开大学数学科学学院成立。数学系(院)建立90多年来, 先后有一批杰出的数学家曾在数学系(院)任教, 如: 申又伧、钱宝琮、刘晋年、柯召、蒋硕民、孙本旺、吴大任、曾鼎禾、邓汉英、胡国定、严志达、王梓坤、杨宗磐、周学光等。培养了以陈省身、江泽涵、申又伧、刘晋年、吴大任、孙本旺等为杰出代表的大批优秀数学人才。



姜立夫

学院现有教师 97 人

中国科学院院士	3人
教育部长江学者特聘教授	4人
国家级教学名师	1人
“国家青年千人计划”	1人
新世纪人才	10人
教授(含博士生导师37人)	47人
副教授	27人

学科优秀

学院拥有基础数学、概率论与数理统计、应用数学三个国家重点学科, 2007年数学学科被评为一级重点学科。拥有数学和统计学两个一级学科博士学位授予权, 并设有数学和统计学博士后流动站。学院在基础数学、计算数学、概率论与数理统计、应用数学和生物信息学五个二级学科和统计学一级学科招收和培养研究生。统计学还招收应用统计专业硕士研究生。南开—墨尔本双硕士学位项目招收应用数学与精算科学双硕士学位班。

省身班

南开大学理科优秀学生培养试验计划着重对基础学科拔尖学生的培养, 设立了伯苓班(化学、物理学和生物学)和省身班(数学), 共四个专业。该实验班坚持“严入口、小规模、高水平”的原则, 单独建班招生, 充分利用南开大学学科齐全的优势和良好的教学资源, 实践本科阶段低年级通识和基础教育、高年级专业教育, 造就具有国际竞争力的理学基

础学科拔尖人才。按照新的办学模式和培养方案,实行导师制培养,造就基础好、能力强、素质高的理学基础学科学生,使他们在完成整个高等教育后成为具有国际竞争力的优秀人才。培养过程中,采用动态进出机制,进行多次考察和选拔,以达到切实遴选理科拔尖学生的目的。(入学后二次选拔)

• 数学试点班

1993年,国家教委批准数学科学学院(系)为国家基础科学研究与教学人才培养基地,其前身为陈省身先生倡导的于1986年国家批准设立的数学试点班。该基地“培养基础性数学人才的实践”项目2001年获国家级教学成果一等奖,并被评为天津市特等劳动模范集体,2002年被授予“全国五一劳动奖状”。

• 设施先进,资源丰富

学院拥有全国规模最大、设施最先进、建筑面积约两万多平方米的陈省身数学研究所和全国高校中运算速度最快的高性能超级并行计算机集群系统“南开之星”,以及国内最好、世界先进的数学专业图书馆,学院为“211工程”首批重点学科建设项目和国家重点投资对象。这些设施为学生提供了良好的学习条件,也为学生以后的发展拓宽了道路。

• 招生形式

为进一步拓宽学生知识面,使他们更加了解数学在社会各行业领域的作用,学院从2004年起按照数学类招生,学生在完成两年必修课程后,结合个人的兴趣和学习成绩进行专业的选择和调配。



• 培养目标

数学与应用数学专业

该专业分为基础数学、应用数学和数理金融与精算科学三个专业方向。

基础数学方向主要培养能从事数学基础理论研究和数学教学的优秀人才,同时也为数学类所有其它专业方向,以及数学类之外的其它的基础理论方向(例如理论物理、计算机科学、生物学、信息学、经济学和管理学等)和应用科学方向(如信息与计算机应用、经济与金融领域)等培养具有较高数学素养的专门人才。本方向每年通过自主招生从全国高中数学联赛的优胜者中(可降到一本线)录取一部分学生以及从高考录取到数学类的考生当中选拔一部分优秀生源组成基地班,由数学学院和陈省身数学研究所共同培养。该班聘请优秀教师授课,教学计划由发达国家的著名高校的著名数学家与学院的专家共同修订,为学生尽早接触数学前沿学科创造了有利条件。本班百分之八十的毕业生被保送或经考试成为国内外数学各个方向以及经济学、信息与计算机、理论物理等方向的硕士研究生或直接攻读博士学位研究生。

应用数学方向的培养目标是通过严格的训练使学生掌握坚实的数学基础知识和熟练的计算机应用技术,初步具备计算机科学、信息科学以及管理科学知识,为毕业生今后在数学、经济和管理、计算机科学、信息科学等相关专业的进一步学习打好基础,为国民经济建设培养新型人才。

数理金融与精算科学方向的培养目标是使学生在扎实的数学、计算机技术和金融经济学基础上,掌握各种金融信息分析方法、金融决策技术、金融计算机网络技术及其有关软件的使用,熟悉各种金融产品、金融市场和金融工程,培养能在金融机构及相关领域从事高新技术工作或金融研究的高新技术专业人才。

信息与计算科学专业

信息与计算科学专业是按教育部本科专业目录统一划分的。多数大学就是统一招收一个班,不区分信息与计算。而南开大学作为教育部开设信息与计算专业的领头羊之一,根据学校的特殊情况,信息与计算科学专业的学生分为两个班,分别归属信息与概率系和科学与工程计算系。归属信息与概率系的简称为信息班。归属科学与工程计算系的简称为计算班。两个班既有交叉,又有区分。首先,不论是信息班还是计算班,都是在前两年共同完成学院开设的必修课,两年后按志愿分别编入信息班与计算班学习。在随后的学习中依然还有一些交叉的课程。区分两个班的不同之处在于培养的宗旨和一些后续课程的差异。

信息班的培养旨在培养学生具有扎实的数学基础，树立为通讯、数据压缩、密码学、编码理论、信息安全、生物信息学研究的理念，为国内外输送研究生服务；即使是不再继续攻读研究生的学生，也能在解决实际问题中发挥数据处理的长处。

科学与工程计算方向是伴随着计算机的出现而快速发展起来的一门年轻学科，它主要是通过数学方法并利用计算机去处理科学与工程中出现的各类需要解决的问题，涉及计算物理、计算力学、计算化学、金融保险等多个学科。它运用现代数学理论与方法分析和提高求解各种数学模型的计算可靠性、有效性和精确性，研究各类数值软件的开发技术。

统计学专业

南开大学是国家统计局资助在高校最早设置数理统计专业的两所学校之一，统计学专业的前身是数理统计专业，该专业创建于1981年。在教育部2012年学科评估中，统计学列于全国第4。

统计学是关于收集、整理、分析和解释统计数据的科学，在自然科学、工程技术、生物医学、经济金融、社会科学、人文和管理科学等许多学科，以及日常生活中都有着广泛的应用。统计学人才的主要社会需求在各个自然科学研究、人文社会科学研究、政府机构、金融经济领域、基金、保险等各种金融机构，生物医药和医学研究中心、医药公司、疾病预防控制中心、医院、工程技术（包括各种厂矿）和其它研究和应用机构（包括教育心理）等。

该专业的培养方法：通过课堂教学与训练，打好坚实的数学和统计学理论基础，掌握各种基本的统计学方法。在学好数学、统计学基础与专业课的同时，特别加强计算机课程的教学与指导，给予学生大量的上机操作训练，熟练编程、使用工具软件、统计软件及管理软件等。通过经济、市场、管理、保险等方面的专题教学以及课题实习，培养学生理论联系实际的能力，增长学生各方面的才干，发挥他们的创造力。



• 国际交流

学生在学期间及毕业后，有多种形式的国际合作交流及出国深造的机会，如伯苓班加州伯克利大学交流项目、南开大学-UCLA暑期合作项目、百人计划等等。

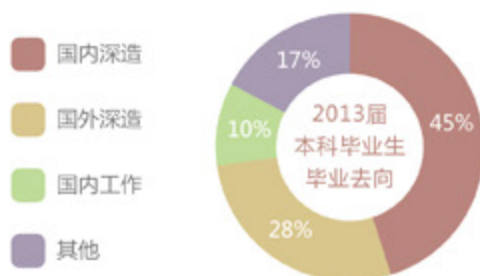


• 毕业去向

数学与应用数学毕业去向主要包括：被保送或经过考试成为数学、经济、管理、计算机等专业的众多方向的研究生，企业公司、金融机构、学校、国家机关等。

信息与计算科学专业毕业生有广泛的适应性，既可在科研机构、高等学校从事科研和教学工作；也可到计算机公司、财贸金融机构、航天、无线电、遥感、国防、化工、石油、机器制造等部门和高新技术企业工作。

统计学专业学生毕业后可在政府、企业、事业单位和经济、管理等部门从事统计调查、统计信息分析、数量分析等开发、应用和管理的工作，在自然科学、人文社会科学、工程技术等领域从事统计应用研究和数据分析工作，在中等和高等教育部门从事统计学教学工作，以及在统计学和其它学科如经济类进一步读研究生深造，包括出国深造。



部分国内深造院校	部分国(境)外深造院校	部分就业工作单位
北京大学	哈佛大学	交通银行
清华大学	斯坦福大学	农业银行
南开大学	普林斯顿大学	工商银行
中国科学院	牛津大学	兴业银行
中国人民大学	芝加哥大学	建设银行
上海交通大学	哥伦比亚大学	蓝水基金
同济大学	康奈尔大学	华夏幸福基业
复旦大学	宾夕法尼亚大学	太平洋保险
北京航空航天大学	约翰霍普金斯大学	平安财险
	多伦多大学	华泰证券
	密歇根大学安娜堡分校	华为
	香港大学	中石油
	纽约大学	
	伦敦帝国理工学院	

物理科学学院

9个国家基础学科
人才培养基地之一

咨询电话: 022-23501594 23508210 学院网址: <http://physics.nankai.edu.cn>



• 学院特色

物理科学学院的前身物理系创建于 1921 年,是全国最早建立的物理系之一,1998 年成立物理科学学院。通过九十多年的不懈努力,借助“211 工程”和“985 工程”等政策的支持,现已发展成为国内外有一定影响的物理教学与研究基地之一。

学院现有专职教师 100 余人,其中:

教授	42人
副教授	41人
专职教师	100人
中国科学院院士	1人
国家“千人计划”入选者	1人
长江学者奖励计划特聘教授	3人
国家杰出青年基金获得者	6人
“跨世纪人才”和“新世纪人才”	22人



学院目前拥有物理学一级学科博士学位授予权和一级学科博士后流动站。弱光非线性光子学材料及其先进制备技术教育部重点实验室和信息光子材料与技术天津市重点实验室。光学学科为国家级重点学科,物理学科为天津市一级重点学科。学院拥有国家理科人才培养基地(物理学人才培养基地),教育部“基础学科拔尖学生培养试验计划”物理学培养试点(物理伯苓班),国家级物理实验教学示范中心,大学物理实验教学团队为国家级教学团队。

学院设有物理学、应用物理学、光信息科学与工程和材料物理等四个本科专业。目前实行大类招生,即学生入学时不分专业,低年级学习公共专业基础课,进入高年级后按照双向选择的原则进入不同的专业,学习专业课程。

学院为每位新生配有学业导师,引导学生完成中学到大学的过渡,指导学生做好专业规划,使学生顺利完成大学学业。学院注重第二课堂的开展,如学生自主组织的“今日物理”系列讲座、物理学术竞赛、本科创新科研训练、科研实习等,学生有机会参加中国大学生物理学术竞赛(CUPT)、台湾大专物理辩论高峰会(TCPT)、国际物理学家锦标赛(IPT),国内外游学以及国内外的暑期学校和学术会议等。

2009 年国家启动“拔尖学生培养计划”,南开大学据此设立伯苓学院,物理伯苓班设在我院,每届招收 20 余名学生,配备一流教师,小班授课,注重因材施教,加强个性化培养,强调师生交流,注重国际化培养,营造一流学术氛围。学院对物理伯苓班在教学、科研训练、国内外游学、出国留学等方面给予资金的支持。

• 培养目标

培养“基础扎实，能力突出，乐于合作”的创新型高层次物理学专门人才。在培养过程中，我们注重“理论知识与实践能力并进，基本技能与创新素养并蓄；知识传授与自主学习并举，个人探索与团队合作并重”。

大类招生使学生的知识面更宽，物理基础知识和基本技能的掌握程度更为牢固。实验课程、科研培训等使学生理论与实际相结合，为学以致用积累经验。学术竞赛、本科创新等使学生在个人探索的同时，不断提升团队合作能力。学业导师、师生交流等制度保证学生与老师之间沟通顺畅，学生获得教师更多的指导，教师可以因材施教。通过四年的培养，使学生能够成为国家需要的优秀理科人才。



• 国际交流

学院和美国南加州大学、加州大学洛杉矶分校、牛津大学、马里兰大学、密苏里大学和台湾师范大学等有交流协议，本科生可到对方进行为期 8 周的暑期科研实习或整学期的课程学习。

同时，每年有几十名学生到港台地区、欧美等国的高校参加短期交流项目和国际学术会议。另外，每年学生组队参加境外的物理学术竞赛活动。夏季学期有国外大学的教授学者来校讲授专业课。



• 毕业去向

毕业生就业率达 90% 以上，其中近 70% 攻读研究生或出国留学（40% 获得免试推荐研究生资格，超过 20% 出国留学），其他学生主要就业于党政机关、大型国企、独资、外资和三资企业。



化学学院

9个国家基础学科
人才培养基地之一

咨询电话: 022-23508841 学院网址: <http://chem.nankai.edu.cn/>

• 学院特色

• 历史悠久、实力雄厚

南开大学化学学科创建于 1921 年, 是中国建立最早的化学学科之一, 也是目前国内最大的化学专业学院之一。经过 90 多年的积淀, 化学院现已形成本科教学、研究生培养与科学研究并重, 学科发展方向齐全、名师云集、英才辈出的发展态势。



国家基础科学人才培养基地

化 学

中华人民共和国教育部

国家重点实验室

- 元素有机化学国家重点实验室
- 药物化学生物学国家重点实验室 (与生科院、药学院联合筹建)

国家工程中心

- 国家农药工程研究中心 (天津)

省部级重点实验室

- 功能高分子材料教育部重点实验室
- 先进能源材料化学教育部重点实验室
- 金属与分子基材料化学天津市重点实验室
- 能源材料化学天津市重点实验室

教育部工程中心

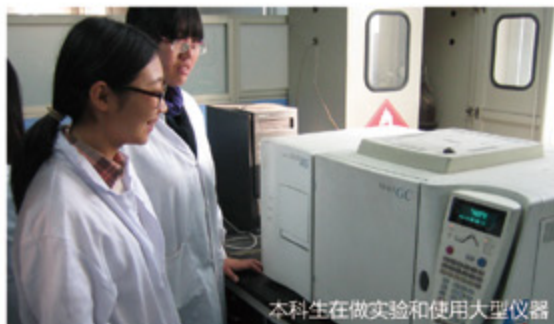
- 新型储能材料工程中心

协同创新中心

- 天津化学化工协同创新中心 (与天津大学化工学院共同筹建)

• 教学科研条件优良

建有首批国家基础科学人才培养基地及首批国家实验教学示范中心。实验中心面积 4000 平方米, 仪器设备上千台件, 所有大型仪器均对本科生开放。



本科生在做实验和使用大型仪器

• 师资力量雄厚

拥有 206 名专职教师, 其中教授 92 人 (博士生导师 75 人), 副教授 92 人。

杰出人物

- 中国科学院、中国工程院院士 4 人
- 教育部“长江学者”特聘教授 9 人
- 国家杰出青年基金获得者 13 人
- 教育部“跨(新)世纪优秀人才”获得者 34 人
- 国家级教学名师 2 人

创新团队

- 国家基金委创新研究群体 (有机化学)
- 国家教学团队 (无机化学、基础化学实验)
- 教育部创新团队 (无机化学、能源化学、高分子化学)

• 精品课程荟萃

在课程建设方面, 现已形成“国家级、市级、校级示范、校级”精品课程建设格局。拥有 3 门国家级精品课程, 2 门天津市精品课程, 1 门国家精品视频公开课, 以及全国化学类专业唯一的 1 门专业导论类国家视频公开课。



本科生在做实验



本科生在使用核磁共振仪

• 创新实践氛围浓厚、重视科研能力的培养

从大一开始,学院相继开展实验室体验计划、暑期科研训练、大学生实验竞赛以及开放性创新实验等活动来提高学生的实验和科研能力。从大二开始,学生可以参加“教育部国家大学生创新性实验计划—南开大学百项工程创新基金—化学学院学生创新基金”三级科技创新计划。学生可以独立设计或承担科研课题,直接操作大型仪器设备,联网查阅国内外科研资料。

时间	国家大学生创新性实验计划	南开大学百项工程	化学学院创新课题	实验中心创新实验	参加人数
2008	3	19	7	20	>120
2009	6	26	14	20	>160
2010	8	25	4	20	>160
2011	7	25	2	20	>160
2012	6	37	4	20	169
2013	11	44	4	19	238

“挑战杯”全国大学生课外科技作品竞赛获奖情况

2001年	特等奖(张磊)	
2003年	特等奖(易龙)	二等奖(刘军力)
2005年	一等奖(赵燕楠)	二等奖(邓飞黄)
2007年	一等奖(王金桂)	三等奖(郑培雯)
2009年	特等奖(陈智)	二等奖(苏鑫)
2011年	一等奖(张时远)	
2013年	三等奖(沈淳)	



▲ 张磊获2001年第七届全国大学生“挑战杯”课外科技竞赛特等奖, 2003年全国大学生“五四”奖学金。

▼ 易龙获2003年第八届全国大学生“挑战杯”课外科技竞赛特等奖, 2004年首届中国青少年科技创新奖。



• 培养目标



化学学院本科教育现设化学、材料化学、化学生物学和分子科学与工程四个专业。学生入学后还可参加南开大学优秀学生培养试验计划(伯苓班)的选拔。

化学专业

1991年被首批批准为国家理科基础科学人才培养基地,历史悠久、实力雄厚,培养出的学生多年来广受社会各界好评。

材料化学专业

1998年设立,是国内最早设立的材料化学专业之一,2002年被南开大学确定为首批重点建设的新兴专业。培养既具有坚实化学基础,又具有运用化学和材料的基本理论和实验技能进行材料研究和技术开发能力的创新型人才。经多年建设,教学质量已被国内外著名高校和用人单位所认可。

2014年,化学专业与材料化学专业将按化学类大类招生,2年后分专业。

分子科学与工程专业

南开大学化学学院和天津大学化工学院于2003年集各自优势成立的跨学科专业。该专业优化化学与化工教学内容,增添新的交叉学科知识,培养适应国家发展需要的,拥有宽广深厚的化学、化工基础,具备较强创新意识、基础科学研究能力和功能性化学产品研发与产业化能力的复合型高素质人才。学生毕业时由两校分别授予理学和工学双学位。目前该专业已开办10年,毕业生得到了社会相关方面认可,并将为天津化学化工协同创新中心输送所需人才。

化学生物学专业

化学生物学是化学与生物、医学全面交叉结合的新兴学科,培养具有坚实的化学与生物学基础知识和较广泛的化学生物学交叉领域知识,熟练掌握化学与相关生物学实验技能,具备从事化学生物学交叉领域科学研究的基本能力,创新意识强,综合素质高的高级人才。毕业后的学生应能胜任化学、生物学及生物制药技术等相关领域的科研及管理工作,也可在化学、生命科学、生物技术以及生物制药技术等领域继续深造。

该专业自2012年开始招生,受到了高考学生及家长的较多关注。

伯苓(化学)班

南开大学优秀学生培养试验计划自2009年开始设立了伯苓班(化学、物理学和生物学)和省身班(数学),共四个专业。该实验班坚持“严入口、小规模、高水平”的原则,单独建班招生,充分利用南开大学学科齐全的优势和良好的教学资源,实行导师制培养,实践本科阶段低年级通识和基础教育、高年级专业教育,造就具有国际竞争力的理学基础学科拔尖人才。培养过程中,采用动态进出机制,进行多次考察和选拔,以达到切实遴选出理科拔尖学生的目的。学生入学后,化学伯苓班将面向全校,通过数学、物理、化学、英语、语文五科笔试以及随后的面试进行选拔。化学伯苓班采取全新的教学计划,集中在两年内学完主要的必修课程,大三开始出国交流学习或进实验室按研究生模式选择导师进行科研训练和创新活动。



首批国家实验教学示范中心



国家教学名师申泮文院士为本科生授课



国家教学名师程鹏教授为本科生授课



化学学院院长周其林院士在为本科生授课



国家教学名师、厦门大学郑兰荪院士为本科生授课

• 国际交流

每月至少聘请一位国内外著名的化学家为本科生作学术报告并分享科研体会，每年夏季学期都聘请外籍教授为本科生上课。鼓励资助本科生参加国内国际学术会议。

每年都资助成绩优异的本科学子分别前往美国高校（加州大学伯克利分校、洛杉矶分校等）、加拿大阿尔伯塔大学、澳大利亚墨尔本大学、新西兰奥克兰大学、丹麦哥本哈根大学、新加坡国立大学、香港中文大学、韩国首尔大学、台湾清华大学等合作大学交流学习。



清华大学张希院士给本科生作学术报告



诺贝尔化学奖获得者法国 Jean-Marie LEHN 教授为本科生作学术报告



美国化学家 Siegel 教授为本科生授课

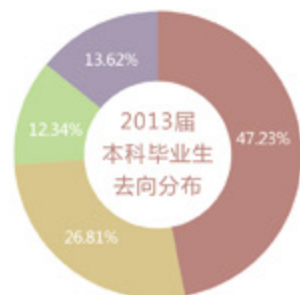


美国化学家 Zaworotko 教授为本科生授课

• 毕业去向

目前化学学院毕业生被免试推荐或考取国内外研究生的比例已达 70% 以上，其他毕业生则活跃于各行各业，成为所在单位骨干力量。

- 国内深造
- 出国深造
- 就业
- 其他



部分国内录取院校	部分国外录取院校
中国科学院	英国剑桥大学
北京大学	美国加州大学洛杉矶分校
清华大学	美国杜克大学
南开大学	美国哥伦比亚大学
浙江大学	美国伊利诺伊香槟分校
复旦大学	美国达特茅斯大学
南京大学	美国佛罗里达大学
	美国佐治亚理工大学
	美国宾夕法尼亚大学
	美国布朗大学
	德国洪堡大学
	加拿大帝国理工大学
	加拿大阿尔伯塔大学
	日本东京大学
	新加坡南洋理工大学

部分就业单位
广州宝洁有限公司
上海微系统与信息技术所
华硕电脑（上海）有限公司
天津自来水厂
天津橡胶工业研究所
玛氏食品（中国）有限公司
中国电子科技集团公司第十八研究所
天津力神电池股份有限公司
成都建中香料香精有限公司
烽火科技
海南航空
青岛啤酒股份有限公司
招商银行天津分行

知名校友：

常文瑞（1940年9月—），辽宁锦州人，结构生物学家，中国科学院院士。1964年毕业于南开大学化学系。曾任中国晶体学会副理事长、中国生物物理学会常务理事、国际晶体学会生物大分子委员会委员、全国政协委员等职。



药学院

咨询电话: 022-23506290 23503375 学院网址: <http://pharmacy.nankai.edu.cn/>

2003年药学专业筹建;2005年挂靠南开大学化学学院招收本科生;2005年10月20日,在南开大学化学学院设立药理学系;2007年3月15日,南开大学药学院正式成立。2008年9月,药学专业本科学籍由化学学院全部转入药学院。

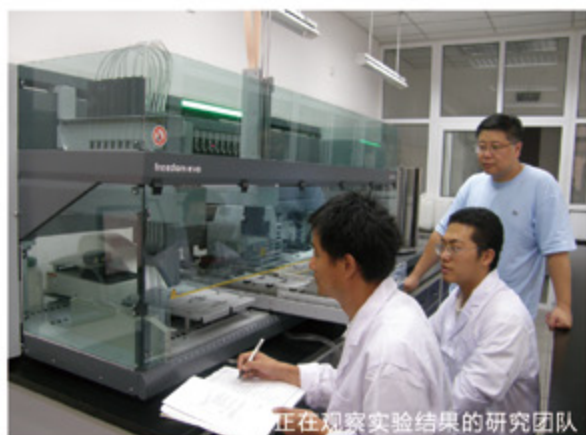
• 学院特色

1. 集中力量发展优势学科,推行通才教育与精英教育并举。



药学院学子风采

2. 坚持基础研究与应用研究并重,促进学科交叉、渗透,推动创新药物的研发。



正在观察实验结果的研究团队

3. 积极参与国内外药学界的交流与合作,竭力培育具有国际眼光的高素质药学人才,为国家药学发展储备人力资源。

4. 雄厚的师资力量、强大的学科优势。



学院现有教职工 66 人,其中:

教授	11人(博导9人)
副教授	16人
讲师	21人
长江学者	1人
国家“千人计划”	3人
“973”项目首席科学家	1人
新世纪优秀人才	2人
天津市“千人计划”	3人
天津市特聘教授	1人

在专任教师中,拥有博士学位的人员达到 100%,35 岁以下的中青年骨干教师超过 63%。

学科设置上,现有:

药学本科专业	1人
科研实验室	15个
药学实验教学中心	1个
二级学科	3个(药物化学、微生物与生化药学、生药学)
2009年	获得天津市分子药物研究重点实验室
2010年	获得制药工程硕士专业学位授予权
2011年	获得药学一级学科硕士学位授予权
2011年	获得药物化学生物学国家重点实验室
2013年	获天津市实验教学示范中心

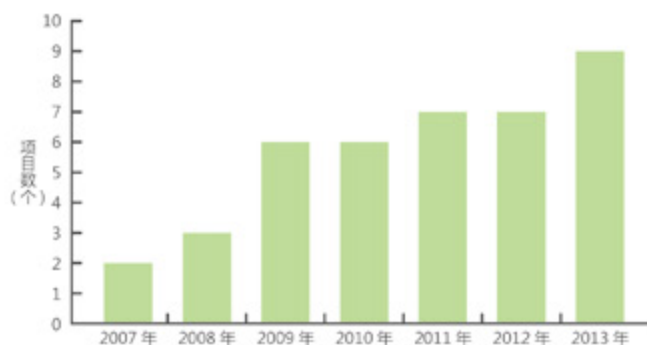
专业设置上,学院把专业分为三个研究方向:药化方向、药剂方向和生物方向,让学生根据自己的兴趣爱好自由选择感兴趣的方向进行学习和研究。

5. 以创新带动科研、以科研促进教学, 培养学生的科研能力。

6. 理论与实践并重、日益完善的课程体系。



国创、百项项目统计



参与项目学生比例



• 培养目标

根据南开大学“公能”素质教育“以德为先、能力为重、全面发展、勇于创新”的核心理念, 以“课堂教学、校园文化、社会实践”三位一体的人才培养模式, 坚持全员育人、全过程育人和全方位育人, 着力培养信念执着、品德优良、知识丰富、本领过硬的高素质专门人才和拔尖创新人才。

• 药学专业

按一级学科招收本科生, 按“前期趋同, 后期分化”的原则实施教学, 以知识结构多元化为目标, 即学生在前 2.5 ~ 3 年, 学好药学、生物、基础医学、化学、语言等基础课程, 后 1 ~ 1.5 年学生根据自己的兴趣爱好自由选择药学、药物化学、药物分析、药物制剂和生物药物(非发酵专业)等感兴趣的方向进行学习和研究。

• 国际交流

学院积极推行“走出去”和“引进来”的学术双向交流模式, 每年举办或承办多场高水平会议或学术报告。与英国布拉德福德大学等国外著名大学建立了长期合作关系, 与美国赛默飞世尔科技公司合作共建药物分析实验室。2009 年石药集团在南开大学设立石药奖学金。同时, 每年选派青年教师和优秀学生赴美国俄亥俄州立大学、加州大学洛杉矶分校等国外著名高校开展合作交流或攻读博士学位, 从而进一步开拓视野, 了解相关学科的最新研究进展。

• 毕业去向

学生毕业后能尽快适应在药物研究、开发、生产、检验、流通和使用等药学领域从事药物前期设计、合成和筛选, 药物生产、药物制剂与剂型的设计制备、药物分析及质量监控、药物临床使用和监督管理等方面的科学研究、开发、应用、教学与管理等工作。

2013 届毕业生中, 有 38% 的同学进入北京大学、清华大学、南开大学、中科院上海药物所、协和药物所等国内一流高校和科研机构攻读研究生; 有 10% 的同学申请出国深造; 就业的同学大多进入葛兰素史克等知名药企或通过公务员考试进入各地药监等部门工作。



生命科学学院

9个国家基础学科(生命科学、生命技术)人才培养基地之一

咨询电话: 022-23508897 (专业课程方面) 022-23508242 (校园生活方面) 学院网址: <http://sky.nankai.edu.cn>

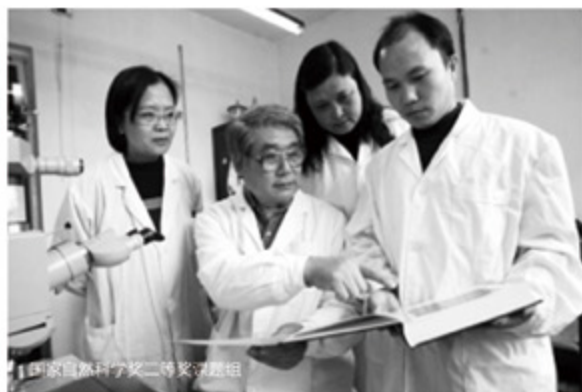
1919年南开大学创建伊始,即设有生物学科。1993年,在生物学系的基础上联合分子生物学研究所,组建成立生命科学学院。经过几十年的发展壮大,南开大学生命科学学院与国际生命科学前沿领域同步发展,积极拓宽与国外大学和科研机构的交流和合作,学科发展焕发出勃然生机。

学院特色

一流的师资

教授	63人
副教授	33人
长江学者	8人
国家杰出青年基金获得者	9人
国家新世纪百千万人才工程入选者	2人
"973"和"863"首席科学家	5人
教育部(跨)新世纪人才	16人

具有博士学位的教师占教师总数的90%以上,形成了一支实力强、水平高、学科齐全、结构合理的学术队伍。



一流的教学设施

学院现设有微生物学系、生物化学与分子生物学系、遗传学和细胞生物学系、植物生物学和生态学系、动物生物学和发育生物学系;建有国家级示范性生物实验教学中心、艾滋病研究中心、肿瘤生物学中心、昆虫学研究所和生命科学实验技术中心。

学院办学条件优良。现有四幢教学科研大楼,建筑面积二万五千平方米;本科实验教学集中在学校本科综合实验楼内,实验



南开春色

室面积2000平方米;后勤服务系统设施完善,设有中心实验室、资料室、药品库房、仪器管理室、计算机网络室、绘图室等,为教学和科研提供良好的服务。

为在校本科生开设各类课程100余门,其中为本科生开设的《微生物学》、《微生物发酵工程》课程为国家级精品课,均入选国家级精品资源共享课立项;《生物化学》课程为天津市精品课;另有南开大学校级精品课14门;“微生物类课程教学团队”被评为国家级教学团队。

一流的学生

多年来,南开大学生命科学学院本科生都是国内一流的生源,每年有70%的学生获得奖学金,荣获国家先进班集体及市级和校级先进集体和个人称号。

南开大学作为首批入选教育部“基础学科拔尖学生培养试验计划”的学校,于2009年成立了南开大学伯苓学院,设立伯苓班(化学、物理学和生物学)和省身班(数学),共四个专业,实施“理科基础学科优秀学生培养试验计划”。以小规模单独建班,招收对生物基础学科有浓厚兴趣的优秀学生(入学后二次选拔,每届招生人数约20名),按照新的办学模式和培养方案,通过小班授课加强师生互动,全方位激发学生的“主动学习”能力,加强国际交流和科研训练,造就基础好、创新能力强、素质高的生物学基础学科拔尖学生,使他们在完成整个高等教育后成为具有国际竞争力的优秀人才。培养过程中,采用动态进出机制,进行多次考察和选拔,以达到切实遴选出优秀学生的目的。

• 最贴心的指导和丰富的学院文化

南开大学生命科学学院设立“小班导师”和“宿舍导师”制，每个小班级配备一名教师担任小班级导师，每个宿舍配一名学生骨干担任“宿舍导师”，为同学们在校园的学习和生活提供指导，特别是针对知识的系统学习和掌握，选修相关课程等方面给予面对面的指导。

学院在严把教学质量关的同时，积极组织丰富多彩的学生活动，拓展学生综合素质。由南开大学生命科学学院举办的“南开大学体育节”、“聊聊吧”、“生命科学学院学术节”、“初日爱心社”、“学生业余党校”、“学生团校”等系列学生活动，都取得了显著成绩，多次被天津市有关新闻媒体宣传报道。



生命科学学院学生正在记录转基因番茄的生长情况

• 培养目标

学院以培养德、智、体、美全面发展，具有敬畏、探索、严谨、慎独精神的“公能兼备”人才为培养目标。

生命科学学院现设有“生物科学”和“生物技术”两个本科专业。“生物科学”专业定位在“理科”，“生物技术”专业定位在“偏工的理科”，即以理为主、以工为辅、理工复合型。

2014年本科招生按生物学类录取，学生入学后先按照大类学习通修课程，一年级第二学期再分专业。

生物科学

生物科学是与化学、医学等学科紧密相关的一门综合性学科。利用现代化学和生物学的理论与方法，在分子水平上对生物体内重要物质（如核酸、蛋白质、酶、糖类、肽类等）的结构、性质、功能及其代谢、调控的机理等进行研究，从而揭示生命现象的本质。2008年经教育部批准，学院成为“国家基础生物科学理科人才培养基地”。2011年获得国家基础科学人才培养基金能力提高项目的资助。

培养目标

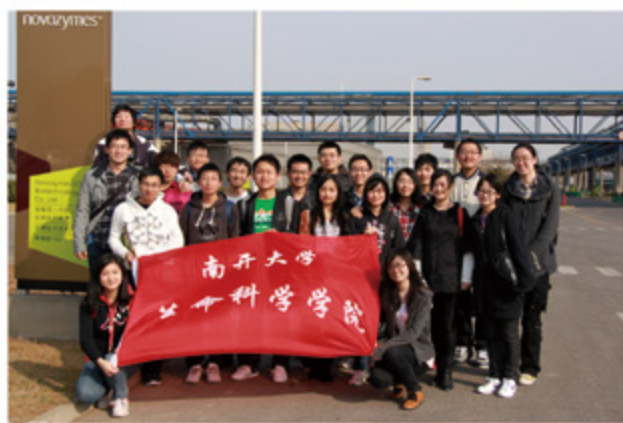
通过生物科学系列课程的教学和实验技能训练，培养具有坚实的生物科学及其相关学科的基础理论、基础知识和基本技能，了解生物科学发展趋势、具有良好科学素养和创新能力的生物科学基础理论研究的专门人才。

生物技术

生物技术是多学科密切相关的综合性边缘学科，它是应用自然科学及工程学的原理，利用生物反应，改造和提高产品来为社会服务的技术。2002年学院的生物技术专业被教育部批准为“国家生命科学与技术人才培养基地”，2007年生物技术专业被教育部评为第一特色专业，2008年被教育部评为“人才培养模式创新实验区”。

培养目标

生物技术专业旨在培养生物技术产业化专业人才，以适应我国经济结构战略性调整的要求和生物技术产业发展对人才的迫切需求，培养掌握现代生物学和生物技术的基本理论、基本知识和基本技能，获得应用基础研究和科技开发研究的初步训练，具有良好的科学素质、较强的创新意识和实践能力的生物技术高级专门人才。



生命科学学院学子风采

• 国际交流

学院与美国、加拿大、英国、德国、法国、澳大利亚、比利时、日本等国家以及香港、台湾地区 20 多所国内外著名大学和科研机构建立了长期的科研合作关系，并聘请多名国内外高水平专家为学院客座教授或讲座教授。每年邀请国内外知名生物学专家、学者来院讲学和互派学者进行学术访问和合作研究。每年有近 30 多名学生参加国际学术交流。



• 毕业去向

学院毕业生可在高等院校、科研院所、医院从事教学和科研工作，也可在环保、商检、药检、海关、工商、税务和政府管理部门从事相关的监督管理工作，或在初级中学从事教学和管理的工作，以及生物医药、生物化工、轻工、食品、能源、环保、农业等高新技术企业从事相关产品、工艺及装备的研究、开发、设计、管理及市场营销等工作。

学院每年 50% 左右的学生保送和考取研究生，30% 左右的学生出国留学，每年有 5%-10% 的学生作为南开大学“百名后备师资培养计划”公派出国。历年来本科生的就业率达到 100%。



电子信息与光学工程学院

咨询电话: 022-23508554 学院网址: <http://it.nankai.edu.cn>



• 学院特色

• 历史沿革

南开大学电子信息与光学工程各学科是在实力雄厚的物理学科的基础上发展起来的。为适应信息技术与信息产业发展的需要,根据学校将计算机、自动化、电子工程与光信息领域的教学、科研力量的整合,形成覆盖信息科学主要领域,并在各个学科领域均有一定实力与优势的信息学科群的学科建设思想,于1995年在原电子科学系与现代光学研究所、光电子薄膜器件与技术研究所和计算机与系统科学系的基础上,组建了信息技术科学学院。1999年学院开始实体化运作。

经过十余年的建设,学院所属六个一级学科:



为了进一步优化、提升学科水平,更好适应当今科技前沿和国家社会经济发展重大需求,构建南开现代工学学科体系,实现南开大学建校百年目标任务,根据学校学科建设总体规划,对信息技术科学学院进行调整,于2013年7月新组建电子信息与光学工程学院和计算机与控制工程学院,包含3个一级学科,分别是信息与通信系统、电子科学与技术、光学工程。

• 总体介绍

学院坚持“质量为本”的工作方针,将“以人为本”的原则和一切为了师生员工,一切依靠师生员工的基本工作思路作为学院一切工作的出发点和落脚点。贯彻“立德树人、教授治学”的理念,全面实施南开公能素质教育纲要,不断加大本科教学改革力度和投入,形成“宽口径、厚基础、重能力、优素质”的办学理念和特色。

学院现有5个本科专业,分别为:

电子信息科学与技术

通信工程

电子科学与技术

微电子科学与工程

光电信息科学与工程

其中,微电子科学与工程专业为教育部特色专业,光电信息科学与工程专业是南开大学与天津大学强强联合共建专业。

• 学科建设

首批国家重点学科一级学科	1个
天津市重点学科(光学工程、电子科学与技术)	2个
一级学科博士学位授权点(光学工程、光学、电子科学与技术)	3个
博士后流动站(光学工程、电子科学与技术)	2个
科学硕士学位一级学科授权点(光学、光学工程、电子科学与技术、信息与通信工程)	4个
专业硕士(工程硕士)授权点2个(光学工程、电子与通信工程)	2个

学院还拥有教育部光电信息科学重点实验室、教育部薄膜光电子工程研究中心、光电子薄膜器件与技术天津市重点实验室、“天津市集成电路设计研究中心”、“南大强芯半导体芯片设计公司”、“天津市光通信器件行业技术中心”等。

学院下设的专业及机构包括:

5个系	光电子技术科学系
	电子信息工程系
	电子科学与工程系
	微电子工程系
	通信工程系
2个研究所: 现代光学研究所、光电子薄膜器件与技术研究所	
3个中心: ICG设计中心、传感器与传感网络技术研究中心、电子信息实验教学中心	

• 师资力量

学院实施“人才强院战略”，近年来从国内外著名高校引进一大批以优秀博士为主体的青年教师，师资队伍的结构、学历结构、职称结构、学缘结构等得到进一步优化。学院拥有一支以中青年学术带头人为骨干，学术水平高、结构合理、充满活力的教学、科研与管理干部队伍。

全院 140 余名教职工中：

国家“优青”	2人
教育部新世纪人才	10人
国家青年千人	1人
天津市“长期千人计划”	1人
“青年千人计划”	3人
南开大学百名青年学术带头人培养计划	3人
863重点项目首席专家	1人
教授、博导	31人

学院与美、英、日、港台等国家和地区的著名高等院校、研究单位、信息技术公司有密切的学术交流与合作研究关系，聘请了一批国内外著名高校、研究所与企业界的院士、专家、学者担任学院的讲座教授、兼职教授、客座教授等。另外，积极推进“百人师资培养计划”，每年都选派优秀学生到国外著名大学攻读博士学位，学成回南开任教。

近五年来，学院共承担国家自然科学基金、863、973、科技攻关、攀登计划、天津市攻关等国家级、省部级科研课题及各种横向课题共计 310 项，科研经费 1.5 亿多元，居全校前列；在国内外学术刊物和学术会议上发表学术论文 2000 余篇，其中 SCI、EI、ISTP 收录论文的数量一直居全校前列；获国家级及省部级科技成果奖数四项；出版专著、教材与译著 80 余部，取得了一批标志性的科研成果。

• 设备先进的教学实验室

包括现代信息技术实验室、创新实验室、通信技术基础实验室、嵌入式系统实验室、虚拟仿真实验室、EDA 实验室、综合电子学实验室、基础电子学实验室、微机应用实验室以及各个专业的专业实验室。



通信与嵌入式系统研究所的学生在课堂环境检测控制系统进行测试

学院近年来积极与国内外著名的信息技术公司合作：

实验室名称	合作单位
南开大学—Intel联合实验室	Intel公司
南开大学—TI公司MSP430单片机和DSP实验室	TI公司
南开大学—安捷伦科技基础电子创新共建实验室	安捷伦科技有限公司
南开大学—ALTERA EDA/SOPC联合实验室	ALTERA公司
南开大学—爱特梅尔AVR微控制器实验室	ATMEL
南开大学—华大九天联合共建EDA实验室	华大九天

与大唐移动签署了战略合作框架协议，为学生提供了一流的学习、实验场地。

• 优异成绩

近年来，学院本科生层次在全国性科技竞赛中获奖，其中：

年份	大赛名称	名次	参赛人数
2013年	第十一届全国大学生电子设计竞赛	全国二等奖	6个队 (18名同学)
2011年	第十届全国大学生电子设计竞赛	全国二等奖	7个队 (21名同学)
2009年	第九届全国大学生电子设计竞赛	全国一等奖1项 二等奖4项 其中1队荣获天津赛区唯一的TI杯	5个队 (15名同学)
2007年	第八届全国大学生电子设计竞赛	全国一等奖2项 二等奖2项	4个队 (12名同学)
2007年	全国大学生数学建模竞赛	全国二等奖3项	8名
2005年	第七届全国大学生电子设计竞赛	全国一等奖2项 二等奖3项	5个队 (15名同学)



• 培养目标

学院坚定地执行“质量第一”的办学原则，学风严谨，稳步推进教学改革，保证教学质量，从学生入学、培养到就业，已经形成了一种良性循环，用人单位对毕业生评价普遍很高。学院充分调研国内外知名同类高校的相近、相同专业课程设置和培养方案，优化本科课程教学体系。

2014 年电子信息科学与技术、通信工程、电子科学与技术、微电子科学与工程四个专业实行按“电子信息类”大类招生，一年级统一学习基础课程和专业导论，一年级末进行专业选择分流。



电子设计大赛参赛者及作品

光电信息科学与工程专业

该专业是由信息领域多学科相互交叉渗透而形成的高新技术科学中的重要专业，是依据教育部关于南开大学-天津大学独立办学、紧密合作的办学宗旨，充分利用两校光电信息技术科学先进的教学、科研实验基地以及相关资源，优势互补，于2003年共同创办的专业。

该专业以两校光学工程国家重点学科、教育部“光学信息技术科学”和“光电信息技术科学”两个重点实验室为学科依托，由中国科学院院士、国家级教学名师、长江学者、特聘教授为学术带头人，30多名教授和博士生导师以及众多中青年学术骨干组成的教学、科研队伍，学术水平高，师资力量雄厚。学科覆盖博士点4个、硕士点6个、博士后流动站3个，是国家“211工程”和“985教育振兴计划”重点建设学科，具有培养理工复合型光电信息科学与工程专业人才优越条件。该专业旨在培养在光子学、光电子学领域具有宽厚的理论基础、扎实的专业知识和熟练的实验技能，德、智、体、美全面发展的创新型高级人才，使学生具有在光学、光子学、光电子学、激光科学、光通信技术、光波导与光电集成技术、光信息处理技术、计算机应用技术等领域开展创新性基础理论研究以及从事设计、开发应用和管理等工作应具备的专业理论和技术基础。

该专业坚持理工复合型人才培养理念，注重学生综合素质和实践与创新能力的培养，同时重视各种工程训练环节，分别设有双学位和单学位教学计划。获得双学位的同学将被同时授予理学和工学学士学位，获得单学位的同学将被授予理学学士学位。

电子信息科学与技术

该专业由始建于1958年的无线电和电子信息专业发展而来，主要研究信息的获取、存储、传输、检测和控制的科学技术，是一门技术密集、发展和更新十分迅速，具有很强

的工程应用背景的理工结合的交叉学科，主要培养具有坚实的数学、物理、电子电路、通信、计算机技术和外语等基础知识，系统掌握电子信息基础理论和专业技术，具有较强的电子系统的分析、综合与设计能力，能胜任在通信、信息网络、信息检测与控制领域中的科学研究、系统设计和产品开发工作，具有良好的科学研究素养和开拓创新精神的电子信息技术高级专业人才。主要从事的研究领域有信息采集、信息传输、信息处理、计算机通信网络、微波射频技术、超导电子技术与应用以及相关电子系统的设计开发。

电子科学与技术

该专业坚持厚基础、宽口径的本科生培养理念，坚持以强化基本素质和技能培养为宗旨的教学模式，培养学生理论与实际相结合的综合能力，定位于研究型人才的培养。

毕业生应该具有坚实的数理基础、良好的综合素质和创新能力，同时掌握有关电子科学与技术领域的专业知识和基本技能。特别是在系统集成和信息显示技术、功能材料、薄膜与器件方面具有较强的技术基础。通过本科阶段的学习，学生既可以很好地适应实际技术开发工作，又可通过继续深造从事有关方面的科学研究。

另外该专业开设了与实际应用紧密结合、能充分发挥学生主动性的开放式专业技能训练实验课程，强化本科生素质技能训练，组织学生参加全国电子大赛及教育部大学生创新性研究等各种课外实践活动。

通信工程专业

该专业培养具备通信技术、通信系统和通信网等方面知识，能在通信领域中从事研究、设计、制造运营及在国民经济各部门和国防工业中从事开发、应用通信技术与设备的高级工程技术人才。

该专业注重培养学生的实验能力和工程设计能力，并有工程训练和毕业设计等各种训练环节。



微电子科学与工程

该专业培养具有坚实的数理基础,掌握微电子专业基本理论和实验技术,熟悉电子技术和计算机技术,能在微电子学及相关领域从事科学研究、教学、科技开发、工程技术、生产管理与行政管理等工作的高级专门人才。

秉承厚基础、宽口径、重创新、培养研究型人才的观念,质量与特色并重,注重学生的综合素质、实践能力和创新能力的培养。一方面培养学生掌握电子工程领域扎实的理论基础和实验与实践技能,另一方面注重专业方向培养,使学生在微电子器件和集成电路设计方面具备坚实的基础。

该专业 2011 年被国家教委批准为高等学校特色专业建设点,组建了“南开大学-华大电子”联合实验室,组织本科生参加全国电子大赛、集成电路设计大赛,以及本校百项工程等实践活动,大大提升了本科生的实践和创新能力。

国际交流



学院与美、英、日、法、德、新加坡、香港、台湾等国家和地区的几十所高等院校、研究单位、信息技术公司有密切的学术交流及合作研究关系,聘请了数十名国内外著名高校、研究所与企业界的院士、专家、学者担任学院的讲座教授、兼职教授、客座教授和名誉教授,他们之中有很多人已经在学院指导研究生。

授课和合作研究。

学院凭借学科研究成果与良好的国际影响力,积极探索与国外高校合作,谋求本科生培养的新途径,加快国家相关领域稀缺专业人才的培养步伐。与澳大利亚新南威尔士大学(UNSW)达成协议,实施分段式培养计划,从本科专业中共选拔以优异成绩完成前两年学习的 17 名本科生,到该校光伏与可再生能源工程学院学习光伏与太阳能专业学士课程两年,学生在两校修满的学分双方学校互认,毕业时全部获

毕业去向

光电信息科学与工程专业

保送研究生(含保送到香港科技大学)

出国留学

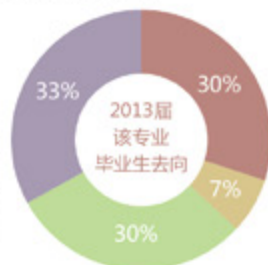
考取研究生

就业

毕业生主要就业方向为

信息产业部门、中科院及有关研究所、高等院校、电信

部门及相关高科技企业。



电子信息科学与技术专业

保送和考取研究生

出国留学

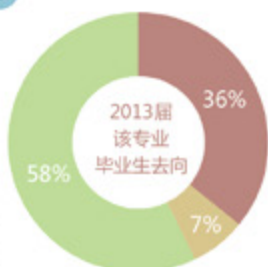
就业

毕业生大部分到信息与

通信工程、电子科学与技术

等领域从事专业研究、新产

品开发工作。



通信工程专业

保送和考取研究生

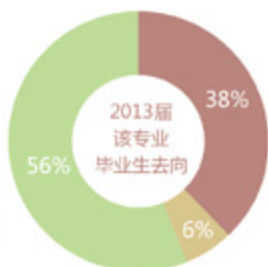
出国留学

就业

毕业生主要就业方向为

通信和电子产业、科研院所

及高等院校。



电子科学与技术

专业本科毕业生就业去向主要是在国内、外著名大学和

中国科学院系统研究所攻读硕士学位,或在电子电信领域、三资企业、科研院所及高等学校从事研发工作。

微电子科学与工程专业

本科毕业生主要去向是报考国内外著名大学、科研院所相

关学科的研究生继续深造,或在集成电路设计、制造公司以及电子、通信和计算机等信息科学技术领域从事研发工作。

知名校友:



母国光(1931年-2012年4月12日),辽宁锦西人,是中国著名的光学家。1952年毕业于南开大学物理系,留校任教。1985-1995年任南开大学校长兼研究生院院长,兼任中国科学院应用光学国家重点实验室主任。1991年当选为中国科学院学部委员(院士),1993年当选为第三世界科学院院士。

计算机与控制工程学院

咨询电话: 022-23503393

学院网址: <http://cc.nankai.edu.cn>



• 学院特色

• 鲜明的学科特色与创新的专业设置

学院两大学科分别是计算机与自动化, 长期协调发展、互相融合是学院的最大特色。近年来, 为顺应高新技术发展趋势, 学院新设置信息安全、智能科学与技术、物联网等专业。



百度联合实验室

• 高水平的师资队伍

学院以杰出青年基金获得者、教育部新世纪人才、国家及天津市“千人计划”等高端学者为主体, 中青年学术带头人为骨干, 构建了学术水平高、结构合理、充满活力的师资队伍。聘请了美国、欧洲、日本、港台等国家和地区的著名高等院校、研究所以及企业界的专家、学者担任学院的讲座教授、兼职教授和客座教授等。



图灵奖获得者姚期智名誉教授赠匾

• 浓厚的科研实践氛围

注重学生专业发展和科研能力的培养, 开展“南开大学百项工程”、“国家大学生创新实验项目”; 参与中国大学生数学竞赛、全国大学生电子设计大赛、ACM 国际大学生程序设计竞赛等多项专业技能竞赛。2013年, 获得 ACM 竞赛金奖 3 项, 全国大学生电子设计大赛国家二等奖 6 项以及数学竞赛、数学建模竞赛等省(市)级一等奖以上十多项。

• 丰富的文体活动

学院每年依托团委、学生会等组织举办“院长杯”篮球赛、“院长杯”足球赛、卡拉 OK 大赛、元旦晚会、毕业生晚会、新生舞会等各类文体活动, 让学院师生在学习工作之余有足够的平台锻炼体质、舒缓身心。



历届 ACM 竞赛中我院所获奖项



信安专业教学研讨会

• 培养目标

自动化专业

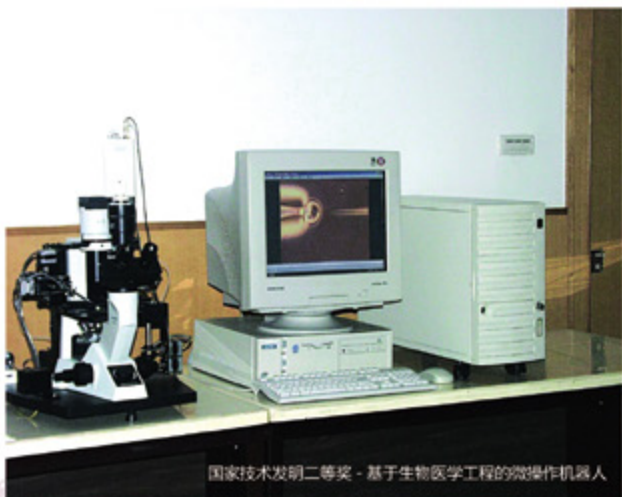
培养从事自动化、系统工程、计算机网络技术、信息技术等方面研究与技术集成的高级专门人才。使学生在自动控制和信息处理技术等方面掌握坚实的专业基础知识，具有较强的动手能力和软件编程能力，胜任自动控制、系统分析与决策、信息处理及计算机应用等多方面的科学技术研究与开发工作。具有软件与硬件相结合，理论与实践相结合的显著特点。

智能科学与技术专业

培养掌握计算机、自动化、智能系统、传感信息处理等技术，具备在信息技术、智能家居、控制工程等领域从事智能信息采集与处理、智能系统设计与集成等方面的研究、开发、管理工作的、具有宽口径知识和较强适应能力及现代科学创新意识的高级技术人才。

计算机科学与技术专业

培养学生具有坚实的数理基础，掌握计算机领域的基本理论和知识，熟悉计算机系统与应用环境，掌握计算机系统分析、设计的基本方法，具有从事计算机前沿技术研究和大型软件与系统设计、开发能力的计算机软件、硬件与网络技术的高级专门人才。



国家技术发明二等奖 - 基于生物医学工程的微操作机器人

信息安全专业

信息安全 — 法学双学位试点班定位于培养信息安全和法学复合型人才：主要培养具有扎实的数理基础、较深厚的信息安全法律与管理底蕴，能够从事信息安全产品研究与开发、计算机网络与大型信息系统安全设计、工程开发与系统管理、信息安全理论研究以及信息安全法律法规应用与研究的高级专门人才。

物联网工程专业

培养掌握计算机、网络通信、自动控制等学科基础知识，从事物联网领域的系统规划、设计开发、技术研究的复合型专业人才。物联网专业的毕业生将在传感技术、自动识别技术、网络通信、移动计算、系统工程等方面具备扎实的理论基础和专业知识；在物联网技术相关的网络系统、海量实时信息处理、应用系统开发与集成等方面具有较强的设计能力，并具备良好的技术创新与工程实践能力。

• 国际交流

交流范围广泛

与美国、欧洲、亚洲各国和港澳台等地区大学建立了广泛的联系，拓展学生国际化培养模式。



微软公司全球副总裁来访

项目类型丰富

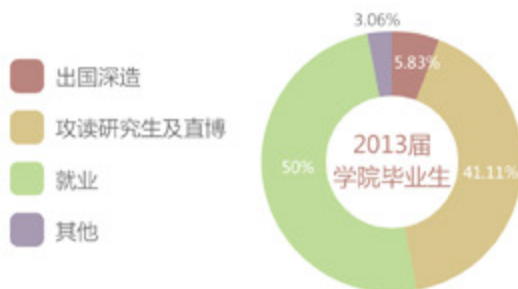
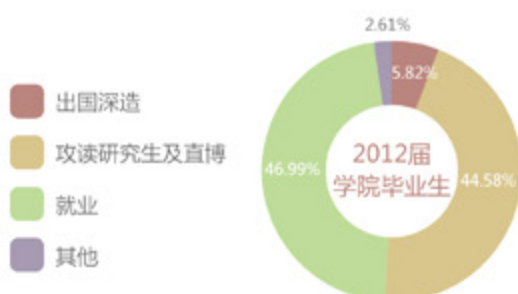
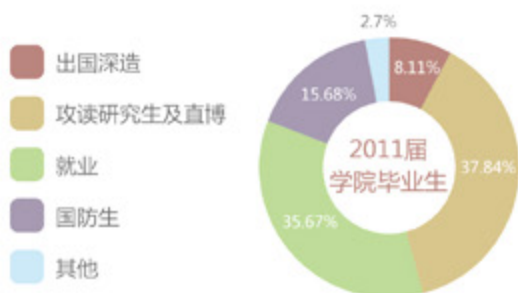
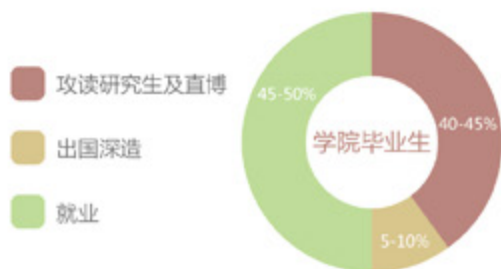
三个月的暑期项目、一学期的交换学分项目、国外一流大学毕业设计、面向师资的“百人师资培养计划”，选派优秀学生到国内外著名大学攻读博士学位，学成回国任教。

资助层次多样

全奖、半奖、资助旅费等多种资助方式，助力普通家庭学生国际交流梦圆。

• 毕业去向

计算机与控制工程学院专业设置理论与实践并重，毕业生得到各行各业的认可，毕业生主要选择清华、北大、南开、中科院以及美国、英国等国外高校继续深造。就业去向主要有各大IT企业、通讯巨头、银行以及政府部门，如谷歌、微软、百度、阿里巴巴、华为、中国移动、中国联通、工商银行、建设银行等，主要就业地点以北京、天津、深圳、上海、杭州等经济发达城市为主。



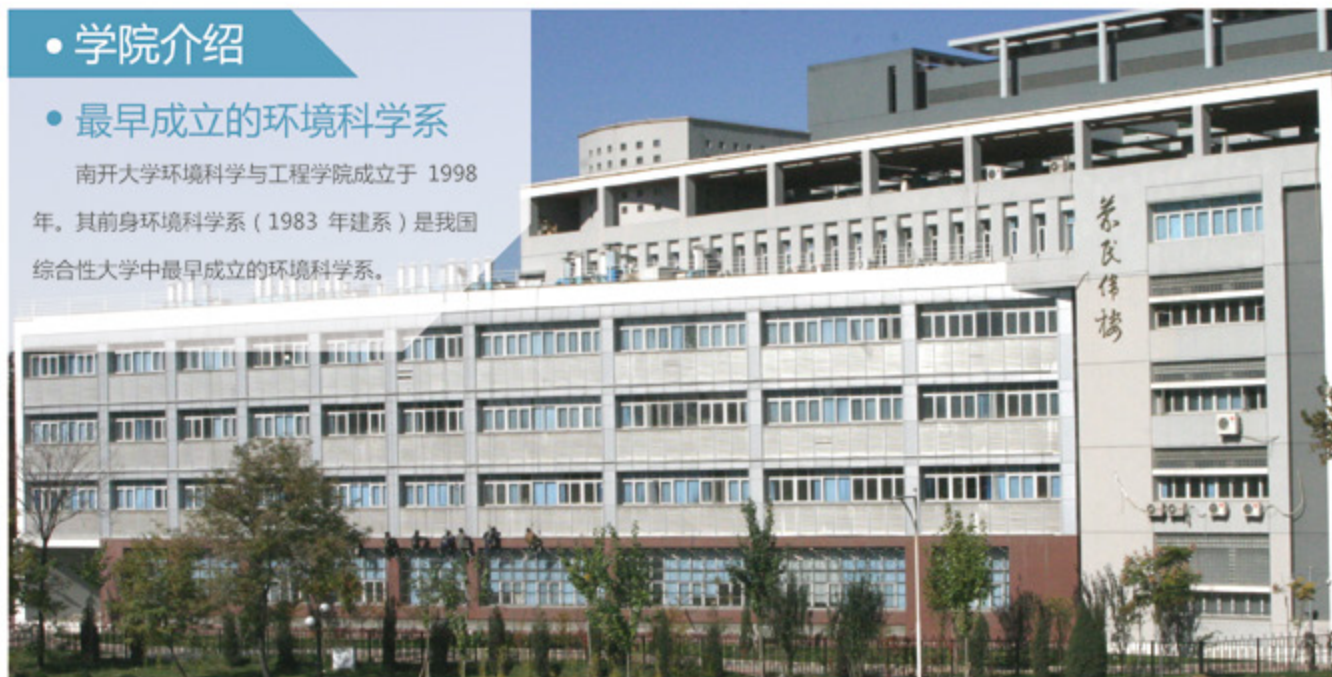
环境科学与工程学院

咨询电话: 022-23508807 23504305 学院网址: <http://env.nankai.edu.cn>

• 学院介绍

• 最早成立的环境科学系

南开大学环境科学与工程学院成立于 1998 年。其前身环境科学系 (1983 年建系) 是我国综合性大学中最早成立的环境科学系。



• 学科优秀

学院 2000 年成为首批环境科学与工程一级学科博士、硕士学位授权点单位, 并拥有环境科学与工程博士后流动站。在历次国家一级学科评估中名列前茅。

环境科学专业

2001 年被教育部批准为国家重点学科, 成为我国 4 个环境科学国家重点学科之一

2007 年再次被评为环境科学国家重点学科

环境科学与工程学科

2006 年被天津市认定为一级重点学科

2012 年再次被批准为天津市一级重点学科

一直以来, 南开大学环境学科连续有教师担任国务院学位委员会环境科学与工程学科评议组召集人或成员, 也是教育部高等学校环境科学与工程教学指导委员会副主任单位, 对我国环境学科的创建与发展发挥了重要作用。

由于环境科学国家重点学科的带动作用, 学院学科建设取得显著进展, 一批交叉和新型学科迅速成长并得到发展。

生态学

2011 年成为经调整后首批一级学科博士学位授权点

2012 年被教育部批准设立生态学博士后首批流动站, 并被天津市批准为首批一级重点学科

安全科学与工程

一级学科硕士学位授权点

资源循环科学与工程学科

率先在国内进行建设, 并于 2011 年开始招收本科生。

• 支撑平台

拥有实验室

环境污染过程与基准教育部重点实验室

国家环保部“国家环境保护城市空气颗粒物污染防治重点实验室”

“天津市生态环境修复与污染防治重点实验室”

教育部“985 工程”循环经济哲学社会科学创新基地

天津市循环经济与低碳发展人文社科重点研究基地

天津市生物质固废资源化技术工程中心

研究中心

南开大学环境科学研究中心

南开大学中国再生资源研究中心

南开大学环境与社会发展研究中心

南开大学城市公共安全研究中心

南开大学战略环境评价研究中心

南开大学循环经济研究中心

南开大学清洁生产研究中心

中美环境修复与可持续发展研究中心

南开大学环境规划与评价所

南开大学泰达膜分离技术研究开发中心

联系方式 咨询电话: 022-23508807 23504305 学院网址: <http://env.nankai.edu.cn/>



众多优秀科研成果

多年来,学院十分重视科学研究和学术交流活动,主持或参与了上百项国家自然科学基金(包括重大、重点、面上和青年基金及国家杰出青年科学基金)项目、国家科技支撑项目、国家“863”项目、国家“973”项目、国家社科重大项目、有关部委公益性项目、省部级重大和重点项目、国际合作项目以及企业委托项目。在环境化学与污染诊断、污染生态与分子毒理、空气颗粒物污染防治、污染土壤和污染水体修复、水资源与微污染水体治理、环境基准与标准、战略环境评价与管理、循环经济与社会发展、低碳与清洁技术、城市公共安全等研究领域形成了明显特色,取得了一批高水平研究成果,许多领域的成果已接近或达到国际同类研究先进水平。曾获国家自然科学基金二等奖和多项省部级自然科学一等奖和科技进步一等奖。近年来发表高水平SCI/EI收录论文1000多篇,主编和参编学术著作60余部,获国家专利授权100多项。

• 雄厚的师资力量

著名环境化学家戴树桂先生任首任系主任,国家环境咨询委员会委员朱坦教授任首任院长。现任院长为长江学者特聘教授、国家杰出青年科学基金获得者周启星教授。教师队伍中包括了老一辈国内著名学者和“长江学者”特聘教授、讲座教授、国家杰出青年科学基金获得者、国家千人计划人才、教育部新世纪优秀人才和天津市千人计划人才等。已形成了老中青结合、专业知识结构合理、学科特色鲜明的学术梯队。全院现有教职工123人,教授23人,副教授42人。

• 培养目标



学院设有环境科学系、环境工程与安全系、资源循环科学与环境管理系。

环境科学专业

该专业在重视基础知识的学习之外,还注重与社会需求的衔接。在实验室锻炼能力的基础上,还深入到社会相关的各个领域开展实践、考察及实习等工作,与国内外相关著名学校频繁交流,全面提高学生的基础知识和实践能力。

培养拥有天-地-人和谐共生的社会人文情怀,具有数理化学、天地生多学科相融合的宽厚科学知识储备的复合型人才。培养具有系统的环境科学基础知识和专业知识、得到科学研究的基本训练,具有识别、分析和解决社会环境问题的能力。



能在环境科学和环境保护事业及有关科学领域从事科研、教学和决策管理工作的高级专门人才。

环境工程专业

该专业开设工程类基础课程——机械制图、CAD 设计、电工学、工程数学、化工原理、风机与水泵、工程力学、工程机械、生态工程等；工程专业类课程——给水工程、排水工程与管网设计、固废处理与资源化技术、大气污染控制技术、节能技术与合理用能管理等。为了提高教学效果和学生的技能水平在课程设计上还配有大量的校内试验课程和校外的现场实习课程。

培养具备城市和城镇水、气、声、固体废物等污染防治和给排水工程、水污染控制规划、水资源保护以及节能减排等方面的知识，具备较高的工程技能与实践能力的，培养能在工程设计、市政建设、工矿企业、科研院所、环保部门、政府机关、经济管理、规划部门和高等学校等从事设计、研究、施工、规划管理和教学方面工作的高级工程技术人才。

资源循环科学与工程专业

该专业课程体系涉及资源循环利用的科学原理、关键技术、规划设计、产业发展与政策等综合性知识。

培养面向国家节能减排、循环经济、低碳经济等战略性新兴产业需要，适应未来科技发展，系统掌握资源循环科学与工程基础理论知识，具有宽厚的专业知识，极强的实践能力和良好的科学素养，能在资源循环利用、能源开发与利用以及循环经济等领域的高等院校、科研机构、党政机关、工矿企业等部门从事资源循环利用的科学研究、规划管理、技术研发等工作的高级复合型人才。

国际交流

学院聘请了美国、加拿大、英国、澳大利亚和日本等国家及香港等地区的知名学者为客座教授，推动了学院学术交流的发展。学院每年都主办和举办多次国内与国际学术研讨会，在国内外具有广泛的学术影响。



毕业去向

环境科学专业

毕业生主要就业方向为：国内外继续深造；到社会相关领域工作，主要包括环境保护部门、气象部门、农业生态部门、水利部门以及其它行业中与生态环境评估相关的部门；到相关企业发展。



环境工程专业

毕业生的主要去向：政府环境管理部门、工程设计院、中大型企业环境管理岗位、环境保护产业公司、社会公益机构、银行证券、项目咨询与评价公司、环境科学研究院等。该专业 2013 年就业率达 100%。



资源循环科学与工程专业

毕业生主要就业方向是党政机关、资源环保科研机构、高等院校、工程企业等。该专业为新专业，第一批 2011 级本科生将在 2015 年毕业。

医学院

咨询电话: 022-23508098 学院网址: <http://medical.nankai.edu.cn>



● 学院特色

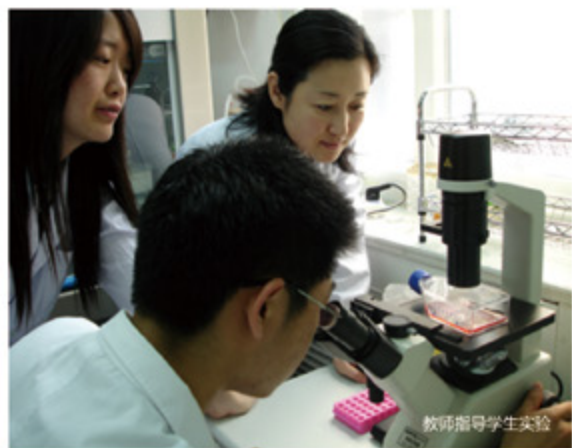
● 优良的教学条件

借助于南开大学自然科学和人文社会科学的整体优势, 医学院具有得天独厚的教学优势, 学校的生命科学学院、化学学院、物理科学学院、数学科学学院、电子信息与光学工程学院、计算机与控制工程学院、文学院、外国语学院以及相关的文理学院等为医学院学生提供了丰富的教学基础, 同时也为医学院学生创造了难得的多学科共享学术氛围。学院基础医学教学条件优良, 拥有现代化的多媒体教室和医学实验教学中心, 五个基础医学教学综合试验室, 各类实验仪器设备千余台, 能够满足基础医学 14 门课程的实验教学之需。

● 扎实的学术科研

学院本着提高标准、严格要求、把握医学前沿动态组织教学的原则, 贯彻拓宽基础、加强实践的办学方针, 始终坚持教学与科研并重。临床医学专业被批准为天津市普通高等学校品牌专业建设点, 学院的多门基础医学课程被评为南开大学精品课程和精品示范课程, 研究生招生规模不断扩大, 科研项目上取得了引人瞩目的成就, 基础医学专业进入“211”工程重点建设学科, “天津市模式动物与退行性神经系统疾病重点实验室”落户医学院。

2013 年, 医学院院长向荣教授参与申报的“生物治疗协同创新中心”进入全国首批 14 个“2011 协同创新中心”。“生物治疗协同创新中心”联合了四川大学、清华大学、中国医学科学院和南开大学等单位的科研力量, 将围绕重大疾病生物治疗的重大战略需求和重大科学问题, 充分发挥协同创新优势, 开展联合攻关, 建立引领国际前沿的生物治疗协同创新中心和平台, 加强生物治疗与生物药研发的源头创新以及将前沿生物技术与基础研究成果尽快转化为用于疾病治疗的产品或临床治疗手段形成重大成果, 建立世界一流的学术队伍和高水平的人才培养模式、协同创新的新模式和机制, 成为国际一流的重大疾病生物治疗研究的学术高地、创新中心、研发基地和产业引领阵地。



• 联合办学的教育体制

学院长期与多家医疗院所联合办学。2007 年与中国人民解放军总医院建立了紧密的全面合作关系，双方在人才培养、学科建设、教学科研等领域开展全方位合作，加强高层次人才培养，开展高水平科学研究，努力创建国际一流的医学人才培养基地。这些医疗院所实力雄厚，拥有一批国内外著名的医学专家，为临床教学和实习提供了良好的实践场所。

与学院联合办学的
医疗院所

中国人民解放军第254医院

天津市第一中心医院

天津市儿童医院

天津市第三中心医院

天津市人民医院

天津市口腔医院



南开大学与解放军总医院合作协议签字仪式

• 丰富的校园活动

学院以“公”、“能”素质教育为导向，积极组织丰富多彩的学生活动，活跃第二课堂，提升学生综合素质。一年一度的医学院开放日、医学文化节、公能实践月等文化活动逐渐形成品牌。学生组织除学生会、研究生会、青年志愿者协会外，还先后成立了业余党校、团校、创新科技协会、允公社、灵舞团、“五月铃兰”关爱自闭症协会等，学生社团活动蓬勃发展，为学生的健康成长成才创造了良好的条件和氛围。



医学院开放日

学院在多家社会单位建立了社会实践与志愿服务基地，医学院学生经常走进社区，开展医疗健康知识宣传、义诊咨询、支教、红色寻访、关爱自闭症儿童等各类志愿服务活动。2013 年三下乡暑期实践团队被评为天津市优秀团队、南开大学十佳团队。学院每年坚持评选南开大学“十佳医学生”，充分发挥榜样的示范引领作用。近年来，学院涌现出中国大学生年度人物提名奖、“挑战杯”全国大学生课外学术作品竞赛二等奖、感动校园——天津市大学生年度人物、“挑战杯”天津市大学生课外学术作品竞赛特等奖、南开大学青年五四奖章获得者、南开十杰等优秀学生典型。



• 培养目标

临床医学专业

旨在培养医德高尚、人文和自然科学基础广泛、医学基础理论扎实、专业实践技能熟练，特别是具有终生自我充实能力的高级医学专门人才。本专业为学制七年本硕连读专业，学生在第六、七两年享受研究生待遇，完成学业并经审查合格者准予本科和研究生毕业，同时授予医学学士学位和硕士学位。

口腔医学专业

旨在培养全面发展的、从事口腔科医疗和保健工作的通科医师。学生应掌握基础医学、临床医学和口腔医学的基本理论和医疗技能，毕业后能够从事口腔颌面部疾病的医疗和保健工作。口腔医学专业本科学制五年，毕业后可授予医学学士学位。

• 国际交流

随着学院的快速发展，参与国内外学术交流活动日渐频繁，学院先后与美国、英国、香港等国家和地区的多所大学或科研机构建立了长期的合作关系，每年都邀请国内外知名医学院士、专家、学者来院讲学。近年来，学院承办中国工程院医学科学前沿暨第五届分子靶向药物研究与细胞治疗应用研讨会等学术会议，学院每年有百余人次参加国内外重要学术会议、出国访问或进修。每年均有低年级本科生在夏季小学期、寒暑假等时间参与国际交流项目。

• 毕业去向

临床医学专业目前已招收学生 25 届 1016 名，毕业生 18 届 493 名。毕业生中少部分到国内外著名大学进一步研修，其余毕业生遍布各三甲医院，如：

北京 301 医院

北京协和医院

北京同仁医院

北京阜外心血管病医院

北京积水潭医院

上海华山医院

天津市肿瘤医院

天津医科大学总医院

天津市第一中心医院

天津市人民医院

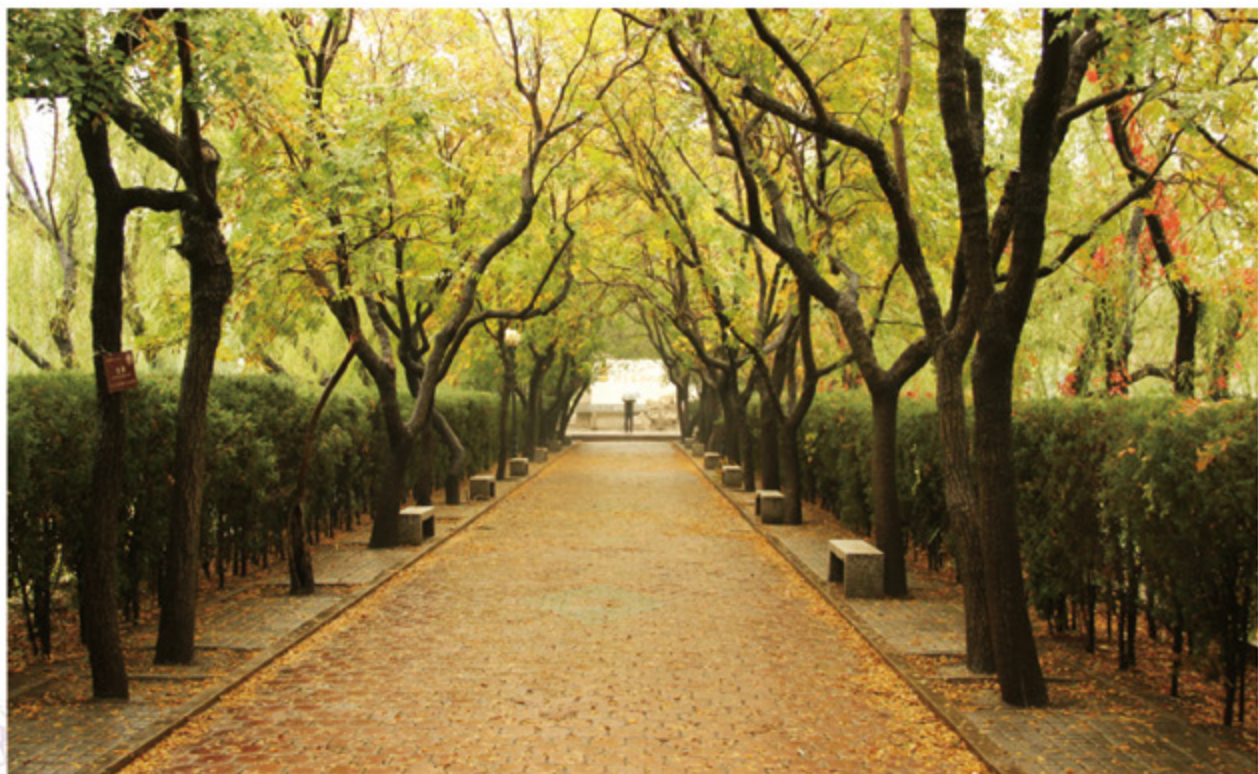
天津市第三中心医院

天津市眼科医院

天津市中心妇产医院

天津市胸科医院

医学院毕业生以其基础知识扎实、专业技能熟练备受用人单位好评，具有良好的社会声誉。



软件学院

咨询电话: 022-23503393 学院网址: <http://cs.nankai.edu.cn>



• 学院特色

• 优良的教学条件

学院共有全职教师 26 人 (教授 8 人, 副教授 10 人, 讲师 8 人, 获得博士学位的占 92%, 平均年龄 35 岁)。软件学院一方面积极从海外引进优秀的留学归国人员, 另一方面在多方面创造条件支持年轻教师赴海外学术交流、深造, 进一步加强师资队伍的知识先进性。

• 不断提升的教学质量

软件学院提出了“教学质量保证计划”, 推动实践教学改革, 在教学中加强与实际工程案例的结合, 并推广双语教学, 多方面扩展教学方法, 稳定提升教学质量。



• 不断强化的实习实训

学院坚持实践教学第一的教学理念, 积极组织实习实训, 推荐优秀学生参加知名公司、企业的实习, 将课堂学习与实践能力更好地结合起来。同时, 鼓励并支持本科生参加挑战杯、微软创新杯、ACM 竞赛、嵌入式设计大赛、创新大赛等多项课外科技竞赛活动。

• 培养目标

南开大学软件学院旨在为国家培养经济战略调整和软件产业发展所急需的高层次、复合型、国际化软件人才, 具备软件开发工作所需基础知识与熟练、规范的开发技能 (面向对象技术、企业应用开发、互联网产品开发), 具备一定的项目开发经验和管理能力 (团队组织、协调、测试与文档、项目管理) 和综合性技术素质 (对软件工程、设计模式与行业发展趋势的理解)。就业可选择的行业领域涉及国内外 IT 公司、金融机构、政府机关、企事业单位等。



• 国际交流

软件学院在全力发展自身建设的同时，还积极主动地开展教学、科研方面的国际交流，与美国、日本、英国、韩国等国家及香港、台湾等多所著名大学及科研机构建立了长期的合作，如近年来与美国、加拿大、新加坡、香港和台湾等国家和地区的多所国际高校进行合作，共同培养本科、研究生交换生，并邀请丹麦哥本哈根大学和加拿大阿尔伯塔大学等知名教授进行科研交流。



• 毕业去向

学院毕业生 40% 以上的学生保送和考取研究生，10% 以上的学生出国留学，每年有 3% 的学生作为南开大学“百名后备师资培养计划”公派出国。毕业生主要的继续深造院校为：清华、北大、中科院、哥伦比亚大学、加利福尼亚大学洛杉矶分校、悉尼大学、日本东京大学、香港中文大学和香港科技大学等高校。

主要就业是在北京、上海、天津、深圳等地的知名 IT 企业、银行、保险、税务等单位从事软件开发与维护工作，如：百度、阿里巴巴、腾讯、华为、农业银行、工商银行、国家电网和中国移动等单位。



泰达学院

咨询电话: 022-66229357 学院网址: <http://teda.nankai.edu.cn>

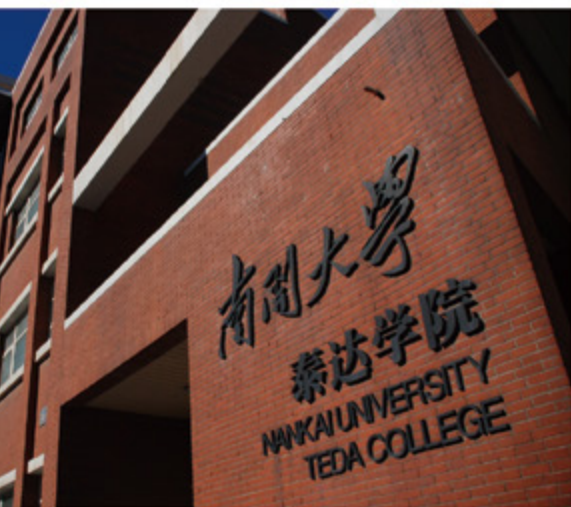
• 学院特色

泰达学院是南开大学下属综合性实体学院,坐落在天津经济技术开发区(泰达),由南开大学与天津经济技术开发区于2000年合作建立,是南开大学“八里台-津南-泰达”三区一体化办学新格局中的一区。

泰达学院以高起点、综合性、研究型、开放性为办学指导思想,依托南开大学雄厚的学科优势,结合滨海新区经济和社会人文发展的需要,积极探索21世纪中国高等教育改革的办学模式,搭建起高水平的高新技术平台和高级人才培养平台。

南开大学泰达学院与北京大学物理学院、清华大学理学院等全国17所学院入选为国家高等教育改革首批试点学院。物流管理、工业工程两个本科专业被列为国家专业综合改革试点专业。物流管理专业被评为天津市品牌专业。

泰达学院下设物流管理、工业工程、会展经济与管理、国际商务四个本科专业,同时设有泰达生物技术研究院、泰达应用物理研究院、国际商务研究所、跨国公司研究中心、微电子研究所等一批具有国际先进水平的科研机构,生物学、物理学、环境科学、管理学、经济学等学科下的30余个专业的博士生、硕士生、本科生在此学习。



泰达学院拥有一支学术精湛、锐意创新的师资队伍。在117名专业教师中有:

正高级职称	25人
副高级职称	42人
教育部“长江学者奖励计划”特聘教授	4人
国家杰出青年基金获得者	4人
入选国家“百千万人才工程”	2人
国家海外杰出青年	1人
教育部跨世纪人才	3人
教育部新世纪优秀人才	2人

泰达学院四个本科专业承担国家试点学院改革任务,在人才选拔、人才培养模式和教师管理等方面积极探索,大胆改革。以创新型人才培养为核心,全面实行小班化教学、一对一学业导师制、主副修制等个性多元培养模式。学院划拨专项经费积极鼓励本科生开展科研创新、实习实践和出国交流等活动。

• 培养目标

泰达学院以高素质拔尖创新型人才培养为中心，全面实施南开特色的“公能”素质教育，构建国际化、开放式、应用型的办学模式，深化与地方政府及其他社会的合作，推进国际合作办学，培养出具有社会责任感和高尚人格，学术扎实、注重实践、面向国际、勇于创新的多学科交叉复合型人才。

工业工程专业

培养具备基础扎实的管理理论和工程技术知识，系统地掌握与工业工程相关的理论知识与基本技能，能够在工业或服务行业对工作环境与流程开展设计、评价、优化和创新工作，既懂管理又会技术的高层次复合型人才。

物流管理专业

培养掌握现代物流和供应链管理的基础理论和主要技术、方法，熟悉物流及相关行业的发展趋势，具备独立观察、研究、分析、解决物流和供应链管理实践问题的能力，具有从事物流企业管理和工商企业物流管理、供应链系统分析与优化的综合能力具备较强内部管理和外部协调能力的物流管理人才。

会展经济与管理专业

培养具备服务管理、项目管理、战略管理、人力资源管理 etc 基础性的经济与管理理论；掌握展览策划、会议策划、节事管理、会展营销等专业性的知识与实践能力；熟悉会展及相关行业的发展趋势，适应我国会展产业的发展需要；拥有较强理论与业务创新能力的复合型、应用型高级管理人才。

国际商务专业

培养具备国际商务活动的基础理论、业务知识、专业技能；熟悉通行的国际商务法规与惯例；具备跨国经营、管理、策划能力；能够从事商品与服务贸易业务；熟悉国际金融与投资、国际合作及国际企业管理等业务工作的复合型、应用型高级人才。





• 国际交流

泰达学院努力扩大学生国际交流接收高校的数量与质量。每学期 10% 左右的学生可赴美国、新加坡、韩国、台湾等地交流。学院本科专业从 2013 年开始招收香港考生和外国留学生，同时，继续加大对国外专家学者的邀请力度。上一学年，先后邀请英国斯特拉斯克莱德大学、台湾大学、日本横滨市立大学等高校专家就相关领域做学术讲座。另外，学院还以英语沙龙等校内社团活动为依托，积极联系跨国企业在滨海新区设立的分公司等机构的外籍人员，让学生在交流中体验国际化的魅力。

在 2013 届 74 名毕业生中，有 12 位学生被美国宾夕法尼亚大学、圣路易斯华盛顿大学、约翰霍普金斯大学、新加坡国立大学、香港理工大学、台湾清华大学等海外名校录取。

• 毕业去向

学院毕业生就业前景广阔，行业广泛，多数就业于世界 500 强企业、大型国企、银行、事业单位、政府机关。

2012 年毕业生一次性就业率为 100%，2013 年一次性就业率为 98.64%。



南开大学2014年本科生招生章程

南开大学本科生招生咨询电话: 022-23504845 南开大学网址: <http://www.nankai.edu.cn>
南开大学招生办公室网址: <http://zsb.nankai.edu.cn>

根据《中华人民共和国教育法》、《中华人民共和国高等教育法》授予的高等学校办学自主权,制定本招生章程。

第一章 学校基本情况

第一条 学校名称:南开大学。

办学类型:国家公办全日制普通高等学校。

颁发证书的学校名称:南开大学。

证书种类:凡具有南开大学正式学籍的学生,在允许的修业期限内获得规定的学分,达到毕业生基本要求时,准予毕业,并发给南开大学毕业证书。对符合学位授予条件的毕业生,授予学士学位并发给学位证书。

第二条 学校地址:校本部 天津市南开区卫津路 94 号;

迎水道校区 天津市南开区迎水道 100 号;

泰达学院(包括物流管理、工业工程、会展经济与管理和国际商务 4 个专业)天津市经济技术开发区宏达街 23 号。

第三条 南开大学是国家教育部直属综合性、研究型全国重点大学,是首批列入国家“211 工程”和“985 工程”重点建设的大学之一,上级主管部门为教育部。

第四条 南开大学拥有雄厚的师资力量,坚实的科研基础以及独特的专业优势,具备培养学士、硕士、博士和博士后等各级各类高级人才的完整教育体系。

第二章 招生计划

第五条 经教育部核准,2014 年南开大学计划招收本科生 3250 人。南开大学根据我国社会发展和经济建设需要、学校办学条件,按照“优化生源结构,促进区域均衡”的原则,以往年分省招生计划数为基础,结合近年来各地生源情况和毕业生就业情况,编制 2014 年分省分专业招生计划。

第六条 招生范围:本科生面向全国(含港、澳、台地区)招生,所有招生计划及收费标准由各省、直辖市、自治区招生办公室向社会公布,考生可向各省、直辖市、自治区招生办公室查询。

第三章 组织机构与职责

第七条 南开大学根据教育部有关规定,成立“南开大学招生委员会”,负责贯彻落实教育部招生工作的有关政策,执行学校有关招生工作决议,研究制定学校有关招生工作规定,并监督招生的具体实施。

第八条 南开大学招生委员会下设“南开大学招生办公室”,作为南开大学招生工作的常设机构。南开大学招生办公室负责本科生招生的日常工作。主要职责有:进行有关招生工作的调查研究;根据学校的发展规模,制定分省分专业招生来源计划;全面系统地宣传学校的办学思想、办学条件、专业设置等情况;组织新生录取。

第九条 南开大学本科生招生录取工作执行教育部的各项规定,招生工作接受纪检监察部门以及社会的监督。

第四章 录取原则

第十条 南开大学执行教育部和各省、直辖市、自治区招生办公室制定的录取政策和有关规定,贯彻“德、智、体全面考核,择优录取”的原则,在考生德、体考核合格的情况下,以所填报志愿和文化考试成绩为依据,公平竞争,公正录取。

第十一条 南开大学根据在该考区的招生计划和考生报考情况,确定调档数量和录取分数线。南开大学在确定调档数量和录取分数线时,承认各省(市、自治区)招生主管部门根据教育部相关政策给予的加分,但在安排专业时不考虑加分因素,只按实际高考分数安排专业。





第十二条 如果当地同批次控制分数线以上第一志愿报考南开大学人数不满招生计划数时，南开大学招收非第一志愿考生，非第一志愿考生的实际高考成绩应不低于已投档的第一志愿考生的平均分。南开大学按志愿顺序依次调取非第一志愿考生档案，优先选择有专业服从志愿的考生。

第十三条 不录取没有填报南开大学志愿的考生。

第十四条 南开大学根据总分优先的原则按照考生的实际高考成绩（不含附加分）和报考志愿安排专业，各专业志愿之间没有分数级差。具体操作为将录取范围内的考生从高分到低分排队，当分数未达到第一专业志愿录取分数线时，则看是否达到了第二专业志愿录取分数线，依次类推直到录取到最后一个专业志愿。成绩达不到所填报专业志愿的考生应服从专业调剂，否则作退档处理。

第十五条 在高考总分相同（不含附加分）的情况下，安排专业时优先安排有附加分的考生，如附加分相同则安排语文、数学和外语三科总成绩高的考生，如语文、数学、外语三科总成绩相同则安排录取专业相关科目分数高的考生。

第十六条 对江苏考生实行先分数后等级规则排序，录取专业时不考虑照顾分。选测科目和等级以招生计划中公布的为准。在分数相同的情况下，优先录取选测科目等级高的考生，在分数且选测科目等级相同的情况下，优先录取必测科目等级高的考生，在分数且选测、必测等级相同的情况下优先录取相关科目分数高的考生。

第十七条 对内蒙古自治区考生，采取分数优先的录取原则。

第十八条 对天津考生，在高考成绩相同（不含附加分）的情况下，优先录取高中学业水平考试成绩或综合素质评价结果较佳的考生；在高考成绩相同（不含附加分）的情况下，优先安排高中学业水平考试成绩或综合素质评价结果较佳的考生的专业。高中学业水平考试成绩的使用采取金牌榜排序，即按获 A 的多少排序，如获 A 的数目相同，再看获 B 的数目，以此类推。如果高中学业水平考试成绩相同，则按照本章程第十五条的规定执行。

第十九条 南开大学保送生、自主选拔录取招生、农村专项计划、非通用语选拔招生、艺术特长生、高水平运动员、美术类等录取办法依据教育部、省（市、区）招办规定及我校本年度相关类别招生简章和考生与学校签订的协议执行。

第二十条 少数民族预科班、内地新疆高中班、内地西藏班及贫困专项的录取参照教育部相关文件执行。

第二十一条 对于参加《高校招生》杂志第十二届“创新英语作文大赛”的优胜者，第一志愿填报南开大学，高考成绩达到南开大学在当地投档线，专业服从调剂，南开大学优先录取。

第二十二条 在公布专业计划时，公布使用英语教材进行教学的专业。提醒非英语语种的考生在填报相关专业志愿时，要慎重考虑该专业对英语水平的特别要求。南开大学外语类专业要求英语语种考生。城市管理专业只招收有专业志愿的考生。

第二十三条 依教育部、卫生部、中国残疾人联合会关于《普通高等学校招生体检工作指导意见》的通知的规定对考生进行体检。

第二十四条 新生入学后，南开大学将在 3 个月内进行全面复查，经复查不合格者，南开大学将视情况予以不同处理，直至取消入学资格。凡发现以弄虚作假手段取得入学资格者，均取消其入学资格。

第二十五条 南开大学依据有关规定设立奖学金、国家助学贷款、勤工助学、学费减免、临时困难补助等资助措施，帮助经济困难的学生完成学业。

第二十六条 各省、直辖市、自治区的录取工作结束后，录取结果将及时在南开大学本科招生信息网上公布，考生可上网查询。

附 则

第二十七条 本章程适用于南开大学 2014 年本科生招生工作，自公布之日起施行。

第二十八条 本章程由“南开大学招生办公室”解释。

南开大学各学院咨询电话及网址一览表

学院	咨询电话	学院网址
文学院	022-23501368	http://wxy.nankai.edu.cn
历史学院	022-23508422	http://history.nankai.edu.cn
哲学院	022-23505558 23506391	http://phil.nankai.edu.cn
外国语学院	022-23503695	http://fcollege.nankai.edu.cn
法学院	022-23505290 23501186	http://law.nankai.edu.cn
周恩来政府管理学院	022-23508391	http://zfxynankai.edu.cn
马克思主义教育学院	022-23507985	http://newcz.nankai.edu.cn
汉语言文化学院	022-23508706 23505902	http://www.hyxy.nankai.edu.cn
经济学院	022-23508981	http://economics.nankai.edu.cn
商学院	022-23508529	http://ibs.nankai.edu.cn
旅游与服务学院	022-23501314	http://tas.nankai.edu.cn
数学科学学院	022-23508372 23506320	http://sms.nankai.edu.cn
物理科学学院	022-23501594	http://physics.nankai.edu.cn
化学学院	022-23508841	http://chem.nankai.edu.cn
药学院	022-23503375 23506290	http://pharmacy.nankai.edu.cn
生命科学学院	022-23508897 23508242	http://sky.nankai.edu.cn
计算机与控制工程学院	022-23503393	http://cc.nankai.edu.cn
电子信息与光学工程学院	022-23508554	http://it.nankai.edu.cn
环境科学与工程学院	022-23508807 23504305	http://env.nankai.edu.cn
医学院	022-23508098	http://medical.nankai.edu.cn
软件学院	022-23503393	http://cs.nankai.edu.cn
泰达学院	022-66229357	http://teda.nankai.edu.cn



考生常见问题

南开大学的优势专业和重点学科有哪些？

答 南开大学自建校之初就把“文以治国，理以强国，商以富国”作为办学理念，建校 90 余年来，经过几代南开人的努力，仍以文、理、经济、管理类的专业作为优势学科，南开大学在体量相对较小的情况下，在权威的官方学科排名中仍占据重要的位置。在教育部2012年学科评估中，南开大学 20 个学科居全国前 10：世界史、化学 2 个学科分列第 2，理论经济学、统计学 2 个学科分列第 4，政治学、中国史、数学、光学工程 4 个学科分列第 5，应用经济学、工商管理 2 个学科分列第 6，社会学、考古学、植物保护、图书情报与档案管理 4 个学科分列第 7，哲学、马克思主义理论、生物学、环境科学与工程 4 个学科分列第 8，物理学位居第 9，中国语言文学位居第 10。因此，文、史、哲、经济、管理、数、理、化、生均是南开的传统优势学科。

南开大学重点学科：



6 个一级国家重点学科（覆盖了 35 个二级学科）



9 个二级国家重点学科

今年有几个学科按大类招生，含什么专业，按大类招生对考生有哪些好处？

答 我校原来有 6 个按大类招生的专业，今年新增 6 个，现在共有 12 个按大类招生的专业。

按大类招生的专业
<p>数学类 (含数学与应用数学、信息与计算科学、统计学 3 个专业)</p>
<p>物理学类 (含物理学、材料物理、应用物理学、光电信息科学与工程 4 个专业)</p>
<p>工商管理类 (含工商管理、财务管理、会计学、市场营销、人力资源管理 5 个专业)</p>
<p>管理科学与工程类 (含电子商务、信息管理与信息系统 2 个专业)</p>
<p>图书情报与档案管理类 (含图书馆学、档案学 2 个专业)</p>
<p>哲学类 (含哲学、逻辑学 2 个专业)</p>
<p>电子信息类 (含电子信息科学与技术、微电子科学与工程、电子科学与技术、通信工程 4 个专业) 新增</p>
<p>化学类 (含化学、材料化学 2 个专业) 新增</p>
<p>生物科学类 (含生物科学、生物技术 2 个专业) 新增</p>
<p>历史学类 (含历史学、世界史 2 个专业) 新增</p>
<p>社会学类 (含社会学、社会工作 2 个专业) 新增</p>
<p>政治学类 (含政治学与行政学、国际政治 2 个专业) 新增</p>

学生入校后统一学习 1.5-2 年基础课后再按照双向选择的原則进行专业的选择。

按专业大类招生避免了学生选择专业的盲目性和学生过早进入专业学习而知识面偏窄的弊端，学生通过一段时间的学习，增加对专业的了解，然后根据自己的兴趣和爱好选择专业，从而避免高考时一次选择专业的盲目性，有利于激发学生学习的积极性和学习兴趣；作为研究型大学，实行宽口径厚基础的培养方法，使学生有宽厚的学科基础知识和较高的综合素质，为学生将来进一步攻读硕士学位和博士学位打下良好的基础，同时也拓宽和增加了学生就业的机会。招生改革后有利于加强专业之间、教师之间的竞争，进一步提高本科教学质量。

介绍一下南开和天大合办的两个专业及两个学校合作办学的情况。

答 遵循“独立办学、紧密合作”的办学方式，南开大学和天津大学合办了两个专业：一是分子科学与工程，二是光电信息科学与工程（电子信息与光学工程学院）。分子科学与工程的基本办学思路是：结合南开大学化学学科和天津大学化工学科的优势，优化化学与化工教学内容，增添新的交叉学科知识培养高层次人才。南开大学化学学院和天津大学化工学院各招生 30 名，两个学院精心制定人才培养方案和教学计划，选派优秀的主讲教师授课，提供最好的实践教学条件。光电信息科学与工程专业以两校光学工程国家重点学科、教育部“光学信息技术科学”和“光电信息技术科学”两个重点实验室为学科依托，学术水平高，师资力量雄厚，是国家“211 工程”和“985 教育振兴计划”重点建设学科，具有培养理工复合型光电信息科学与工程专业人才的优越条件。

南开大学如何对待有政策加分的考生？在提档和分专业时有无区别？

答 对于各省、市、自治区招生办公室规定的加分政策，我校按当地政策提档，但是安排专业的时候看实际高考成绩，不考虑加分因素。

南开大学如何对待非第一志愿考生（不含平行志愿省份）？

答 如果当地同批次控制分数线以上第一志愿报考我校人数不满招生计划数时，学校招收非第一志愿考生，非第一志愿考生的实际高考成绩应不低于已投档的第一志愿考生的平均分。学校按志愿顺序依次调取非第一志愿考生档案，优先选择有专业服从志愿的考生。学校没有预留的第二志愿计划。

如果考生报得太多，可不可以增加招生计划？

答 根据学生报考情况，我校可适当调整招生计划。录取分数比较高的省份可考虑适当增加招生计划。

报考英语专业，对英语高考成绩有限制么？

答 南开大学除绘画、环境设计专业、视觉传达设计专业对英语有单科成绩要求外，其他的都没有限制。执行的是总分优先的政策。

南开大学有无特殊的体检要求？

答 南开大学执行教育部、卫生部、残疾人联合会制定的《普通高等学校招生体检工作指导意见》。

弹性学制是怎么规定的？

答 自 2003 年开始，南开大学实行弹性学制。一般学制为四年，但学生可根据自己的实际情况缩短或延长学习年限，可用三年完成四年的学业，也可延长到六年完成四年学业，这就扩大了学生学习的自主选择权。

2013届本科毕业生出国(境) 深造主要高校名单

南开大学的住宿费、学费 是多少？

答 南开大学的住宿费是 700-1200 元 / 年。大部分专业学费是 5200—6800 元 / 年，极少数专业学费比较高，比如：会计学（国际会计方向）的学费是 11000 元 / 年；软件工程专业三、四年级每年 12000 元；绘画专业学费是 15000 元 / 年，视觉传达设计和环境设计专业是 12000 元 / 年；城市管理专业学生第三学年赴格拉斯哥大学修读课程的学费和生活费、住宿、交通费自理，学费根据格拉斯哥大学当年的收费标准给予 20% 的减免（例如 2013 年的学费减免后约为 10300 英镑 / 年），在英国读书期间的基本生活费约为 6000 英镑 / 年，另外，该专业学生本科期间按照南开大学的学费标准缴纳 4 年学费，学生完成南开大学和格拉斯哥大学的全部课程，获得南开大学管理学学士学位后，有意愿者可申请攻读格拉斯哥大学硕士（学费减免 22%）。

对于经济困难生，南开大学 制定了哪些资助措施？

答 南开大学建立健全了以奖（助）学金、助学贷款为主体，勤工助学、临时困难补助和学费代缴为补充的学生资助体系，帮助经济困难学生顺利完成学业。

南开大学的就业情况如何？

答 南开大学近年来的就业情况很好，以 2013 年为例，2013 届本科毕业生共 3002 人，其中出国（境）留学 478 人，深造学校包括杜克大学、英国剑桥大学、牛津大学、加拿大多伦多大学等众多名校。国内深造攻读研究生 1032 人（其中保送研究生 754 人）。在就业的同学中，超过 69% 的毕业生在国家重点企事业单位、重点科研院所、重点高等院校、世界 500 强企业、主流新闻媒体、重要金融单位等任职。



国际交流

南开大学有着广泛的国际影响，与国际知名的 300 多所大学和国际学术机构建立了合作与交流关系。诺贝尔奖获得者杨振宁、李政道、丁肇中、罗伯特·蒙代尔、彼得·杜赫提、卡尔·巴里·夏普莱斯、美国前国务卿基辛格、韩国前总统金大中，欧盟委员会前主席、意大利前总理罗马诺·普罗迪、法国前总理洛朗·法比尤斯、世界经济论坛主席克劳斯·施瓦布等被聘为名誉教授，一批海内外知名学者、著名政治家、企业家任客座教授、兼职教授。



百人计划

学校实施的留学“百人计划”，即每年公派 100 名优秀本科生出国攻读博士学位。他们以学生的身份出国，学成归来后将作为母校的青年教师。“百人计划”实施后会有三十分之一的佼佼者通过公派出国，这些学生将作为南开大学后备师资进行签约培养，取得博士学位后回校任教。南开大学的本科生留学“百人计划”方针是选拔一流学生，派到一流大学，师从一流导师。

交换生项目

我校为学生提供了众多的交换生项目，与国际(境外)院校展开交流，拓宽本校大学生的国际视野，让本校学生充分了解外国文化，引导学生形成兼容开放的文化精神。2014 年我校已确定与 60 余所院校有免费的交换生项目，这些院校包括澳大利亚墨尔本大学、澳大利亚新南威尔士大学、德国海德堡大学、美国天普大学、美国圣克劳德州立大学、美国犹他大学、瑞士洛桑大学、加拿大蒙特利尔大学、加拿大阿尔伯塔大学、法国里尔高等商学院、法国诺欧商学院、法国雷恩商学院、韩国首尔大学、韩国高丽大学、新西兰奥克兰大学、新西兰惠灵顿维多利亚大学、英国格拉斯哥大学、丹麦哥本哈根大学、芬兰汉肯工商管理学院、西班牙庞贝法布拉大学、葡萄牙米尼奥大学、乌克兰基辅舍甫琴科大学、日本北海道大学、日本早稻田大学、日本庆应义塾大学、日本筑波大学、新加坡国立大学、台湾大学、台湾清华大学、台湾政治大学、台湾成功大学等。除此之外，学生也可以申请自费短期交换。

海外假期课程

在联合培养、校际交流的基础上，2013 年，我校与多所国(境)外高校和组织合作，共主办赴外交流夏令营 20 余所，其中包括英国牛津剑桥大学暑期课程、美国加州大学伯克利分校暑期课程、美国波士顿大学暑期课程、美国宾夕法尼亚大学暑期课程、美国 UCLA 大学暑期课程、美国阿拉斯加暑期夏令营、加拿大达利豪斯大学暑期课程、奥地利四国夏令营、波兰罗兹大学暑期夏令营、瑞典斯德哥尔摩大学实验室夏令营、新加坡国立大学夏令营、

日本早稻田大学夏令营、日本立命馆大学夏令营、韩国全南国立大学夏令营、印尼暑期夏令营、台湾政治大学暑期课程、台湾大学暑期课程、台湾中国文化大学暑期课程、香港大学暑期课程、香港中文大学暑期课程、澳门青年纪念五四活动等。

2014 年，我校继续与多所国(境)外高校和组织合作，组织丰富多彩的学生海外假期课程项目，下表仅列部分。

2014 年学生海外暑期 / 寒假课程项目 (部分)

海外假期课程主办院校	授课形式 / 主要内容
英国牛津 + 剑桥大学 暑期课程	为期 4 周, 可选修经济、管理、法律英语、PPE (政治、经济、哲学)、自然科学和英语语言等多个专业的课程, 可选择 4 周牛津或者 2 周牛津 + 2 周剑桥的模式, 可取得 8-12 个欧洲学分或 4-6 个美国学分, 所修学分可转换为 3.5 个南开大学承认的学分
美国加州大学伯克利分校暑期课程	3/6/8 周课程学习, 全部专业开放, 可取得 3-6 个南开大学承认的学分
美国哈佛大学暑期课程	4-8 周课程学习, 全部专业开放, 相当于哈佛大学一个学期至一个学年的课程, 可取得学分, 如果没有英语成绩, 可以报名英文夏令营
美国斯坦福大学暑期课程	每期 2 周, 四个时段可以选择, 人文社会主题
美国加州大学洛杉矶分校暑期课程	可选 3-10 周不等的学习时长, 全部专业开放, 可取得 6 个南开大学承认的学分
美国乔治城大学暑期课程	5 周课程学习, 全部课程开放, 可获得 4 个南开承认的正规学分
加拿大 UBC 暑期课程	为期 4 周, 含商学 (含国际企业管理、国际市场营销); 艺术 (含人类文化学入门、沟通与文化、博物与博物馆学介绍、比较政治学入门、国际政治学); 自然资源 (碳元素、可持续自然资源管理、世界林业、可持续林业管理、探索我们的食物、食品安全、酒科学入门、可持续食品生产); 人体运动学 (空余时间与运动、体育教育教学法), 可选择两类课程; 另开设英语语言加强班, 为期 8 周
台湾大学暑期课程	为期 4 周, 主题为“台湾社会与文化”或“探索台湾文化课程”
台湾中国文化大学寒 / 暑期课程项目	2-4 周课程学习, 专业遍及经济、政治、哲学、法律、历史, 可取得 1 个南开大学承认的学分
台湾政治大学夏令营	为期 25 天, 课程分为人文与生态环境、传播媒体、社会、文化与创意、政治民主化、自由经济等方面
台湾东吴大学夏令营	为期 1 个月, 课程涉及日语、创新与创业课群、国际营销与风险管理、财务数学、电子商务、品牌战略营销、少儿社会工作、英美法、行政法、财经法等专业, 可获得 5 学分
台湾艺术大学暑期课程	为期 8-14 天, 艺术类专业
香港大学	3-4 周课程学习, 可选 8 个方向: 20 世纪英国、体验港大牛津生活、拉丁美洲音乐的变革、全球商务在亚洲、多媒体制作与故事创作 (报导朝韩双方)、国际商务管理、政治文化 (东亚地区的政治文化, 以香港、日本、韩国和台湾为例)、语言和语言学概论, 可获 3-12 学分不等, 授课地点上海、香港和英国牛津组合可选
德国弗莱堡夏令营	为期 2 周, 专业不限, 内容主要为德国文化、政治、德语课程
新加坡国立大学 国际金融精英人才暑期培训项目	为期 15 天, 内容涉及金融专题讲座、商界精英集训、企业参观、名人访谈、小组研究项目、学生联谊、探访新加坡之旅等
韩国中央大学夏令营	为期 3 周, 韩语或韩国文化; 为期 4 周, 政治类专业

N+N 项目

我校现有 5 个 N+N 项目，其中 4 个 3+2 项目是与美国天普大学、法国诺欧商学院、法国科学经济与管理学院（法国里尔高等商学院）与美国犹他大学展开合作，即 3 年在南开大学学习并完成全部要求学分后，可申请后 2 年在国外合作院校攻读硕士学位，毕业后可获得国外大学硕士学位，期间完成南开大学毕业要求的同学同时取得南开大学本科毕业证书和学位证书。该项目对于我校符合条件的本科三年级及以上同学开放申请，该项目的最大优势是可以直通车申请，并且节省了一年在南开读本科的时间，本科加上硕士项目加起来共需 5 年。另外 1 个 1+1 项目与英国格拉斯哥大学合作，在读硕士一年级或二年级并完成一定学分要求后，可申请赴英国格拉斯哥大学相关学院攻读一年。

优秀本科生项目

南开大学每年借助国家留学基金委“优秀本科生计划”选拔优秀本科生赴海外交换院校交流学习，在免除学费的基础上，由国家留学基金委提供生活费用和往返机票。2014 年，我校共有 18 个海外合作项目入选此计划，拟选派 50 余人。

为促进家庭经济困难学生全面发展，帮助其实现更高的学业追求，我校专门设立本科生短期出境交流奖学金，以资助品学兼优但家庭经济有一定困难的同学。



完备的南开资助体系

南开大学历来高度重视家庭经济困难学生的资助工作，积极采取多项措施，建立完善的资助体系，让学生能够安心学习，健康成长。我们郑重承诺：南开绝不让一名学生因家庭经济困难而辍学。在国家政策的支持下，在学校领导的重视下，南开大学实现了对社会的庄严承诺。

在学校党委的关心和领导下，我校已经建立起了一套以奖（助）学金、助学贷款为主体，勤工助学、临时困难补助和学费代缴为补充的学生资助体系。

奖助学金

南开大学目前面向本科生设立各类奖助学金 60 余项，年度发放总额 2000 余万元。

奖学金

（国家奖学金和天津市人民政府奖学金）

分别由中央政府和天津市人民政府设立，用于奖励全日制在校本科生中特别优秀的学生，奖励标准为每人每年 8000 元，获奖比例为 1.8% 左右。

（国家励志奖学金）

由中央与地方共同设立，用于奖励全日制在校本科生中品学兼优的贫困学生，奖励标准为每人每年 5000 元，获奖比例为 3.22% 左右。

（综合奖学金）

南开大学设立，用于奖励全日制在校本科生中品学兼优或有所专长的学生，分为综合一等奖和综合二等奖，奖励标准为每人每年 3000-5000 元，获奖比例为 10%。

（“公能”奖学金）

用于奖励在学科竞赛、科技创新、志愿服务、文艺体育等方面表现突出的学生，奖励标准为每人每年 1000 元，获奖比例为 15%。

（社会捐资奖学金）

由社会各界，如企业、校友及社会热心人士在我校设立的用于奖励品学兼优学生的奖学金。我校目前有该类奖学金如西南联大校友奖学金、三星奖学金、光华奖学金等 30 余项。奖励标准为每人每年 1000—5000 元，获奖比例达 3.36%。



助学金

（国家助学金）

由中央与地方共同设立，用于资助全日制在校本科生中的贫困学生，资助标准为每人每年 2500—3500 元，资助比例为 16.8%。

（社会捐资助学金）

由社会各界，如企业、校友及社会热心人士在我校设立的用于资助贫困学生的助学金。我校目前有该类助学金如寸草济困助学金、电装助学金、福慧爱心助学金等 30 余项，资助标准为每人每年 1000—5000 元，资助比例达 6.24%。

（留学助学金）

留学助学金由学校出资设立，用于支持家庭经济困难学生出境学习交流，资助标准为每人每次 5000-20000 元。

助学贷款

南开大学鼓励家庭经济困难学生申请国家助学贷款，因此只要符合学校和银行的基本要求，提出申请的学生基本上都能获得批准并顺利发放贷款。全校国家助学贷款人数已经由1999年首批的25名增加至2013年的1400人，达到在校生总数10.4%，年发放贷款额则由当时的41.25万元增加到1000余万元。

国家助学贷款

国家助学贷款是由政府主导、财政贴息、财政和高校共同给予银行一定风险补偿金，银行、教育行政部门与高校共同操作的，帮助高校家庭经济困难学生支付在校期间所需的学费、住宿费及生活费的银行贷款。按现行政策规定，学生申请国家助学贷款，每人每年最高为6000元。目前，我校的助学贷款由中国银行办理，贷款本息可在毕业后6年内还清，借款人在校期间，利息100%由国家财政支出。

生源地信用助学贷款

生源地信用助学贷款是指国家开发银行向符合条件的家庭经济困难的普通高校新生和在校生发放的、在学生入学前户籍所在县（市、区）办理的助学贷款。贷款资金主要用于学生缴纳在校期间的学费和住宿费。生源地信用助学贷款是国家助学贷款的重要组成部分。按现行政策规定，学生申请生源地信用助学贷款，每人每年最高为6000元，期限原则上按全日制本科学制加10年确定，最长不超过14年，借款人在校期间，利息100%由国家财政支出。

勤工助学

学校组织学生利用课余时间，通过自己劳动获得合法报酬，用于改善学习和生活条件的社会实践活动。勤工助学分为校内固定岗位和临时岗位及校外勤工助学，校内固定岗位为每人每月300元，校外及校内临时勤工助学参考同期天津市最低工资标准。目前我校设置固定岗位1200多个，年资助经费总额330余万元。勤工助学是我校学生资助工作的重要组成部分，是提高学生综合素质和资助家庭经济困难学生的有效途径。

困难补助

困难补助分为临时困难补助及节假日补助，临时困难补助是学校为解决学生因突发事件引起的经济困难而采取的一种临时性补助，如：生病、意外伤害等。节假日补助是学校在重大节假日如中秋节、春节等为家庭经济困难学生发放的临时性补助。困难补助额度一般为每人每次100—1000元，每人每年补助总额不超过2000元。

学费代缴

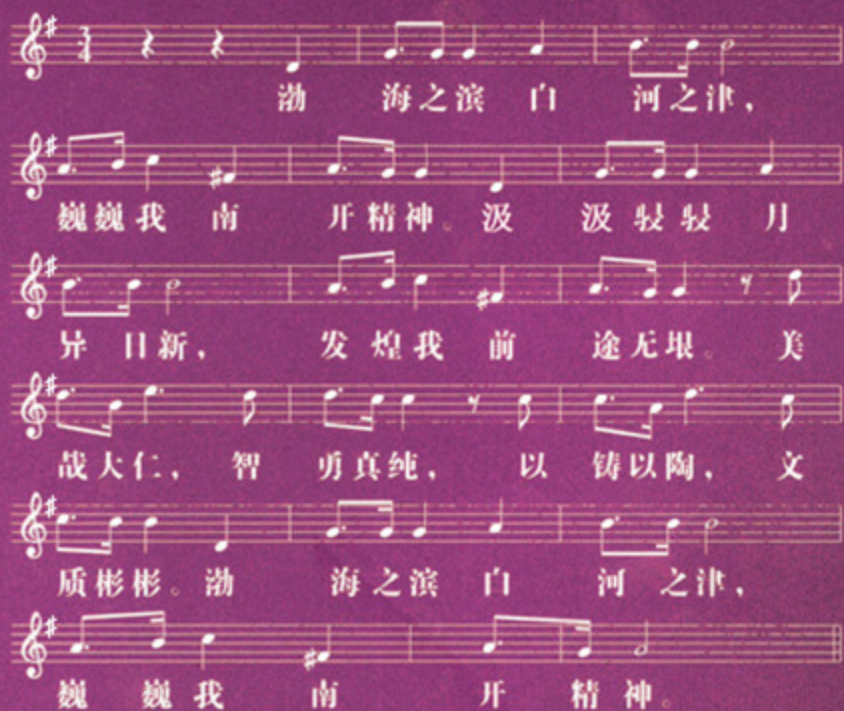
代缴对象为在校本科生中的其父亲或者母亲享受低保政策照顾的天津籍经济困难学生及学生本人或其家庭遭受重大突发事故者。

根据天津市有关政策，我校为本科生办理不同比例的学费代缴，年代缴总金额约15万元。

注：本文涉及数据均为本科生（截止2014年3月底）



南开大学校歌



“渤海之滨，白河之津，巍巍我南开精神”直接高唱出校歌的主题，指出南开精神发源于九河下梢、人杰地灵的天津。白河是海河的旧名。“汲汲駉駉，月异日新，发煌我前途无垠”中“汲汲”是形容水流湍急的样子，“駉駉”是形容骏马奔跑的样子，“汲汲駉駉”是跨越飞奔之意。“月异日新”指南开人以只争朝夕的精神不断创新、不断前进，永远走在时代的前列。整句是鼓舞南开学子们努力追求、奋发上进，也比喻南开教育事业像骏马奔腾般不断进取，前途无量。“美哉大仁，智勇真纯，以铸以陶，文质彬彬”这一句是对南开人楷模典范的标志与赞颂，给南开学子们树立起一个素质全面、为人正直、坚韧不拔、温文尔雅的谦谦君子形象。



Nankai University



允公允能 日新月异



南开大学

南开大学招生办公室

咨询电话：022-23504845

通讯地址：天津市南开区卫津路94号

邮政编码：300071

招生网址：<http://zsb.nankai.edu.cn>

